

Rapport annuel de la direction sur le rendement du fonds

pour l'exercice clos le 31 août 2020

Tous les chiffres sont en dollars canadiens, sauf indication contraire.

Le présent rapport annuel de la direction sur le rendement du fonds contient les faits saillants financiers, mais n'inclut pas les états financiers annuels du fonds communs de placement. Vous pouvez obtenir un exemplaire des états financiers annuels sur demande et sans frais, en composant le 1-888-888-3863, en nous écrivant à Investissements Renaissance, 1500, boulevard Robert-Bourassa, bureau 800, Montréal (Québec) H3A 3S6, ou en consultant notre site Web à l'adresse www.investissementsrenaissance.ca ou le site SEDAR à l'adresse www.sedar.com.

Les porteurs de parts peuvent également obtenir de cette façon le rapport financier intermédiaire, les politiques et procédures de vote par procuration, le dossier de vote par procuration et l'information trimestrielle sur le portefeuille.

Analyse du rendement du fonds par la direction

Objectif et stratégies de placement

Objectif de placement : Le Portefeuille équilibré de croissance Axiom (*Portefeuille*) cherche à obtenir un équilibre entre le revenu et la croissance du capital à long terme en investissant dans un mélange diversifié de fonds communs de placement d'actions, de revenu et d'obligations (*fonds sous-jacents*).

Stratégies de placement : Le Portefeuille a, dans des conditions du marché normales, une composition de l'actif stratégique à long terme de titres à revenu fixe (20 % à 50 %) et de titres de participation (50 % à 80 %). Le conseiller en valeurs peut examiner et rajuster la composition de l'actif, à son entière discrétion, selon la conjoncture économique et la valeur relative du revenu et des titres de participation. Le Portefeuille utilisera des stratégies de répartition de l'actif tactiques qui permettront :

- l'investissement d'une partie ou de la totalité de la valeur liquidative du Portefeuille principalement dans des parts de ses fonds sous-jacents gérés par le gestionnaire ou un membre de son groupe;
- la répartition de l'actif du Portefeuille entre les fonds sous-jacents conformément à la composition de l'actif déterminée par le conseiller en valeurs et la surveillance, l'examen et le rééquilibrage ou la modification périodique de la composition de l'actif du Portefeuille, le changement des pourcentages de participation dans tout fonds sous-jacent, et l'ajout ou le retrait de tout fonds sous-jacent, à l'entière discrétion du conseiller en valeurs.

Risque

Le Portefeuille est un fonds équilibré d'actions canadiennes qui s'adresse aux investisseurs ayant un horizon de placement de moyen à long terme et pouvant tolérer un risque de placement faible à moyen.

Pour la période close le 31 août 2020, le niveau de risque global du Portefeuille est resté identique à celui mentionné dans le prospectus simplifié du Portefeuille.

Résultats d'exploitation

Gestion d'actifs CIBC inc. (*GACI*, *gestionnaire* ou *conseiller en valeurs*) est le conseiller en valeurs du Portefeuille. Le commentaire qui suit présente un sommaire des résultats d'exploitation pour la période close le 31 août 2020. Tous les montants sont en milliers de dollars, sauf indication contraire.

La valeur liquidative du Portefeuille est passée de 259 446 \$ au 31 août 2019 à 235 385 \$ au 31 août 2020, en baisse de 9 % pour la période. La baisse globale de la valeur liquidative découle des rachats nets de 36 274 \$ qui ont été en partie contrebalancés par le rendement positif des placements.

Les parts de catégorie A du Portefeuille ont dégagé un rendement de 5,4 % pour la période, contre respectivement 5,8 % et 3,8 % pour ses indices de référence principaux, soit l'indice des obligations universelles FTSE Canada et l'indice composé S&P/TSX (*indices de référence principaux*). L'indice mixte du Portefeuille, tel qu'il est décrit sous *Rendements composés annuels* dans la section *Rendement passé*, a dégagé un rendement de 6,8 % pour la même période. L'indice mixte reflète étroitement les catégories d'actifs dans lesquelles le Portefeuille investit, et il s'avère plus utile pour l'évaluation du rendement du Portefeuille. Le rendement du Portefeuille tient compte des frais et des charges, ce qui n'est pas le cas de celui des indices de référence principaux et de l'indice mixte. Voir la section *Rendement passé* pour connaître les rendements des autres catégories de parts offertes par le Portefeuille.

La pondération cible du Portefeuille est de 32 % dans des actions canadiennes, 30 % dans des titres à revenu fixe canadiens, 12 % dans des actions américaines, 8 % dans des titres de participation canadiens générant un revenu, 8 % dans des actions internationales, 5 % dans des titres à revenu fixe mondiaux et 5 % dans des actions de marchés émergents.

Au cours de la période, la pandémie de COVID-19 a forcé de nombreux pays à mettre leur économie sur pause, ce qui a provoqué un recul marqué des marchés, la plupart des catégories d'actifs ayant

été touchées par le fait que les investisseurs cherchaient à réduire leurs risques. Les données relatives au produit intérieur brut (*PIB*) du premier trimestre 2020 ont atteint leur plus bas niveau depuis la récession de 2008-2009, et les résultats du deuxième trimestre ont été encore moins reluisants, reflétant les lourdes conséquences de la pandémie.

Les banques centrales et les gouvernements partout dans le monde ont annoncé de vastes mesures visant à limiter les dommages économiques et à assurer le bon fonctionnement des marchés boursiers malgré la COVID-19. Par exemple, la Banque du Canada a abaissé à trois reprises son taux d'intérêt à un jour de 50 points de base (*pdb*) chaque fois, le faisant passer à 0,25 %. La Banque du Canada a également mis en œuvre un programme d'achat d'obligations pour soutenir l'économie.

Le Conseil des gouverneurs de la Réserve fédérale américaine (*Réserve fédérale*) a réduit de 50 *pdb* et de 100 *pdb* le taux des fonds fédéraux lors de deux réunions tenues en mars, abaissant la fourchette cible des taux de la Réserve fédérale pour la faire passer à une fourchette de 0,00 % à 0,25 %. La Réserve fédérale a indiqué qu'elle prévoit que ce faible taux d'intérêt sera maintenu tout au long de 2021. Par ailleurs, la Réserve fédérale a lancé un programme de dépenses afin de soutenir les conditions de crédit, tant pour les ménages que pour les entreprises.

L'Union européenne (*UE*) a mis en place un fonds de 750 milliards d'euros afin de relancer l'économie dans l'ensemble de son territoire. Les banques centrales de presque tous les marchés émergents ont abaissé leurs taux d'intérêt au premier trimestre, tandis que la Malaisie, la Pologne, l'Inde et l'Indonésie ont annoncé la mise en place de vastes mesures de relance économique.

Soutenus par ces mesures de relance budgétaire et monétaire, les marchés ont connu une remontée importante par rapport aux creux atteints à la fin du mois de mars. Les données économiques se sont considérablement améliorées au deuxième trimestre par rapport aux creux enregistrés au premier trimestre, renforçant l'optimisme des investisseurs à mesure de la réouverture progressive des économies et entraînant par la même occasion l'amélioration des dépenses et des conditions sur le marché du travail.

Les rendements des obligations dans les marchés développés ont été volatils, augmentant au début de la période sous l'effet de la publication de données économiques positives. Toutefois, lorsque la COVID-19 a commencé à se propager à la fin du premier trimestre de 2020, le rendement de ces obligations a atteint des niveaux historiquement bas avant de se stabiliser à la suite de l'intervention du gouvernement et de la Banque centrale. Après avoir enregistré une baisse à la fin de 2019, les obligations souveraines des marchés émergents ont également connu une remontée impressionnante au deuxième trimestre, le dollar américain étant largement à la baisse.

Les prix des produits de base, y compris le pétrole, le cuivre et le minerai de fer, ont démarré la période en force avant d'inverser la vapeur en raison des préoccupations à l'égard de la baisse de la demande. Toutefois, les prix de nombreux métaux de base et métaux

en vrac ont retrouvé leurs récents sommets en prévision des programmes de relance et de dépenses en infrastructures.

La baisse des taux d'intérêt, l'adoption de plus en plus répandue de politiques de télétravail et la reprise du marché des produits de base ont contribué à la hausse des évaluations des actions au Canada, particulièrement dans le secteur des technologies de l'information. En général, les actions de sociétés axées sur la croissance ont mieux fait que les actions de valeur, tandis que les actions des sociétés à grande capitalisation ont beaucoup mieux fait que celles des sociétés à moyenne et à faible capitalisation.

Les marchés boursiers américains ont dégagé de solides rendements pour la période, malgré une baisse au premier trimestre, les actions enregistrant de fortes hausses après avoir atteint des creux en mars. La relance s'est amorcée avec les entreprises les plus susceptibles de bénéficier d'une importante reprise économique à la réouverture des économies mondiales. Les secteurs des technologies de l'information, de la consommation discrétionnaire et des services de communications ont été les plus performants au cours de la période, tandis que les secteurs de l'énergie, de l'immobilier et des services financiers ont dégagé des rendements négatifs.

Les devises de certains marchés émergents (plus particulièrement la Russie, le Brésil et le Mexique) ont été plus fortes à la suite d'une nette remontée des prix du pétrole plus tard dans la période, l'Organisation des pays exportateurs de pétrole et la Russie étant parvenues à s'entendre sur les niveaux de production de pétrole. La demande de pétrole a aussi montré des signes de reprise dans les pays où la propagation du virus a ralenti.

Parallèlement, les prix de l'or ont été élevés tout au long de la période, d'abord en raison de la solidité de la demande et de la faiblesse du dollar américain, puis parce que des investisseurs plus prudents ont préféré miser sur la sécurité et se protéger contre l'inflation.

Le Mandat privé d'actions des marchés émergents Renaissance est celui qui a le plus nuit au rendement du Portefeuille par rapport à celui de l'indice mixte, suivi du Mandat privé de revenu d'actions Renaissance.

Le Mandat privé d'actions internationales Renaissance a été le principal moteur du rendement du Portefeuille par rapport à celui de l'indice de référence mixte, suivi du Mandat privé d'actions canadiennes Renaissance et du Mandat privé d'actions américaines Renaissance.

Événements récents

La composition du Comité d'examen indépendant (*CEI*) a changé pendant la période. Don Hunter et Merle Kriss ont pris leur retraite le 26 avril 2020. David Forster et Deborah Leckman ont été nommés membres du CEI le 27 avril 2020. Marcia Lewis Brown a été nommée présidente le 1^{er} avril 2020.

La propagation de la COVID-19 a entraîné un ralentissement important de l'activité économique mondiale et une volatilité marquée des marchés des capitaux. L'éclosion de la COVID-19 pourrait avoir

une incidence négative sur les marchés mondiaux et le rendement du Portefeuille.

Opérations entre parties liées

Les rôles et responsabilités de la Banque CIBC et des membres de son groupe, en ce qui a trait au Portefeuille, se résument comme suit et sont assortis des frais et honoraires (collectivement les *frais*) décrits ci-après.

Gestionnaire, fiduciaire et conseiller en valeurs du Portefeuille

GACI, filiale en propriété exclusive de la Banque CIBC, agit en qualité de gestionnaire, de fiduciaire et de conseiller en valeurs du Portefeuille. À titre de gestionnaire, GACI reçoit des frais de gestion à l'égard des activités et de l'exploitation quotidiennes du Portefeuille, calculés en fonction de la valeur liquidative de chaque catégorie de parts du Portefeuille, comme il est décrit à la section *Frais de gestion*. À titre de fiduciaire, GACI est le titulaire des biens (liquidités et titres) du Portefeuille pour le compte des porteurs de parts. À titre de conseiller en valeurs, GACI fournit des services de conseil en placement et de gestion de portefeuille au Portefeuille ou prend des dispositions pour la prestation de ces services. GACI rémunère également les courtiers pour leurs activités de commercialisation liées au Portefeuille. De temps à autre, GACI peut investir dans des parts du Portefeuille.

Placeur

Des courtiers et d'autres sociétés vendent des parts du Portefeuille aux investisseurs. Ces courtiers et autres sociétés comprennent les courtiers liés à GACI, comme la division de courtage à escompte Pro Investisseurs CIBC de Services Investisseurs CIBC inc. (*SI CIBC*), la division Service Impérial CIBC de SI CIBC et la division CIBC Wood Gundy de Marchés mondiaux CIBC inc. (*MM CIBC*). SI CIBC et MM CIBC sont des filiales en propriété exclusive de la Banque CIBC.

GACI peut payer des commissions de vente et de suivi à ces courtiers et sociétés relativement à la vente de parts du Portefeuille. Ces courtiers et autres sociétés peuvent verser une partie de ces commissions de vente et de suivi à leurs conseillers qui vendent des parts du Portefeuille aux investisseurs.

Opérations du Portefeuille

Le Portefeuille peut conclure des opérations sur devises et sur instruments dérivés liés à des devises lorsque MM CIBC, CIBC World Markets Corp. ou tout membre du groupe de la Banque CIBC est la contrepartie (*opérations entre parties liées*) en se fondant sur les instructions permanentes émises par le CEI.

Le CEI examine au moins une fois par année les opérations entre parties liées à l'égard desquelles il a émis des instructions permanentes. Le CEI est tenu d'aviser les autorités canadiennes en valeurs mobilières, après qu'une question a été soumise à son attention par le gestionnaire, s'il juge qu'une décision de placement n'a pas été prise en conformité avec les conditions imposées par la législation en valeurs mobilières ou par le CEI à l'égard de toute opération entre parties liées nécessitant son approbation.

Dépositaire

La Compagnie Trust CIBC Mellon est le dépositaire du Portefeuille (*dépositaire*). Le dépositaire détient la totalité des liquidités et des titres du Portefeuille et s'assure que ces actifs sont conservés séparément des autres liquidités ou titres qu'il peut détenir. Le dépositaire fournit également d'autres services au Portefeuille, y compris la tenue des dossiers et le traitement des opérations de change. Les frais et les marges découlant des services rendus par le dépositaire sont payés par GACI et recouvrés auprès du Portefeuille. La Banque CIBC détient une participation de 50 % dans le dépositaire.

Fournisseur de services

La Société de services de titres mondiaux CIBC Mellon (*STM CIBC*) fournit certains services au Portefeuille, y compris des services de comptabilité, d'information financière et d'évaluation de portefeuille. Les frais pour ces services sont payés par le gestionnaire et recouvrés auprès du Portefeuille. La Banque CIBC détient indirectement une participation de 50 % dans STM CIBC.

Portefeuille équilibré de croissance Axiom

Faits saillants financiers

Les tableaux ci-dessous présentent les principales informations financières sur le Portefeuille et ont pour objet de vous aider à mieux comprendre le rendement financier du Portefeuille pour les périodes closes le 31 août.

Actif net par part¹ du Portefeuille – parts de catégorie A

	2020	2019	2018	2017	2016
Actif net au début de la période	15,54 \$	15,57 \$	15,01 \$	14,42 \$	13,78 \$
Augmentation (diminution) liée à l'exploitation :					
Total des produits	0,37 \$	0,41 \$	0,43 \$	0,40 \$	0,38 \$
Total des charges	(0,35)	(0,34)	(0,35)	(0,34)	(0,33)
Profits réalisés (pertes réalisées) pour la période	0,71	0,66	0,85	0,64	0,42
Profits latents (pertes latentes) pour la période	0,08	(0,41)	0,07	(0,08)	0,30
Augmentation (diminution) totale liée à l'exploitation²	0,81 \$	0,32 \$	1,00 \$	0,62 \$	0,77 \$
Distributions :					
Du revenu de placement (à l'exclusion des dividendes)	– \$	– \$	– \$	– \$	– \$
Des dividendes	–	0,01	0,03	0,01	–
Des gains en capital	–	0,37	0,42	–	0,17
Remboursement de capital	–	–	–	–	–
Total des distributions³	– \$	0,38 \$	0,45 \$	0,01 \$	0,17 \$
Actif net à la fin de la période	16,38 \$	15,54 \$	15,57 \$	15,01 \$	14,42 \$

¹ Cette information est tirée des états financiers annuels audités du Portefeuille.

² L'actif net et les distributions sont fonction du nombre réel de parts en circulation de la période en question. L'augmentation (la diminution) totale liée à l'exploitation est fonction du nombre moyen pondéré de parts en circulation au cours de la période.

³ Les distributions ont été payées au comptant ou réinvesties dans des parts additionnelles du Portefeuille, ou les deux.

Ratios et données supplémentaires – parts de catégorie A

	2020	2019	2018	2017	2016
Valeur liquidative totale (en milliers)⁴	195 963 \$	215 631 \$	239 718 \$	244 324 \$	275 576 \$
Nombre de parts en circulation⁴	11 961 864	13 876 040	15 399 154	16 272 537	19 114 360
Ratio des frais de gestion⁵	2,25 %	2,25 %	2,25 %	2,27 %	2,39 %
Ratio des frais de gestion avant renoncations et prises en charge⁶	2,25 %	2,26 %	2,25 %	2,32 %	2,40 %
Ratio des frais d'opération⁷	0,11 %	0,10 %	0,10 %	0,11 %	0,11 %
Taux de rotation du portefeuille⁸	12,42 %	7,75 %	7,28 %	4,63 %	7,36 %
Valeur liquidative par part	16,38 \$	15,54 \$	15,57 \$	15,01 \$	14,42 \$

⁴ L'information est présentée au 31 août de toute période indiquée.

⁵ Le ratio des frais de gestion est établi d'après le total des charges du fonds (moins les commissions et autres coûts de transaction du portefeuille) engagées par une catégorie de parts ou imputées à une catégorie de parts pour la période indiquée, et il est exprimé en pourcentage annualisé de la valeur liquidative moyenne quotidienne de cette catégorie au cours de la période.

⁶ La décision de renoncer aux frais de gestion et aux charges d'exploitation ou de les prendre en charge est au gré du gestionnaire. Cette pratique peut se poursuivre indéfiniment ou être abandonnée en tout temps sans avis aux porteurs de parts.

⁷ Le ratio des frais d'opération représente le total des commissions et des autres coûts de transaction du portefeuille avant impôt sur le résultat et est exprimé en pourcentage annualisé de la valeur liquidative moyenne quotidienne au cours de la période.

⁸ Le taux de rotation du portefeuille indique dans quelle mesure le conseiller en valeurs gère les placements de celui-ci. Un taux de rotation de 100 % signifie que le fonds achète et vend tous les titres de son portefeuille une fois au cours de la période. Plus le taux de rotation au cours d'une période est élevé, plus les frais d'opération payables par un fonds sont élevés au cours de cette période, et plus il est probable qu'un investisseur réalise des gains en capital imposables au cours de l'exercice. Il n'y a pas nécessairement de lien entre un taux de rotation élevé et le rendement d'un fonds.

Portefeuille équilibré de croissance Axiom

Actif net par part¹ du Portefeuille – parts de catégorie T4

	2020	2019	2018	2017	2016
Actif net au début de la période	11,37 \$	11,53 \$	11,23 \$	11,20 \$	11,35 \$
Augmentation (diminution) liée à l'exploitation :					
Total des produits	0,27 \$	0,31 \$	0,32 \$	0,32 \$	0,32 \$
Total des charges	(0,25)	(0,25)	(0,26)	(0,25)	(0,25)
Profits réalisés (pertes réalisées) pour la période	0,51	0,49	0,62	0,50	0,36
Profits latents (pertes latentes) pour la période	(0,03)	(0,34)	0,06	(0,06)	0,04
Augmentation (diminution) totale liée à l'exploitation²	0,50 \$	0,21 \$	0,74 \$	0,51 \$	0,47 \$
Distributions :					
Du revenu de placement (à l'exclusion des dividendes)	0,30 \$	0,29 \$	0,31 \$	0,30 \$	0,29 \$
Des dividendes	–	–	–	–	–
Des gains en capital	–	0,13	–	–	0,51
Remboursement de capital	0,14	0,02	0,15	0,14	–
Total des distributions³	0,44 \$	0,44 \$	0,46 \$	0,44 \$	0,80 \$
Actif net à la fin de la période	11,52 \$	11,37 \$	11,53 \$	11,23 \$	11,20 \$

¹ Cette information est tirée des états financiers annuels audités du Portefeuille.

² L'actif net et les distributions sont fonction du nombre réel de parts en circulation de la période en question. L'augmentation (la diminution) totale liée à l'exploitation est fonction du nombre moyen pondéré de parts en circulation au cours de la période.

³ Les distributions ont été payées au comptant ou réinvesties dans des parts additionnelles du Portefeuille, ou les deux.

Ratios et données supplémentaires – parts de catégorie T4

	2020	2019	2018	2017	2016
Valeur liquidative totale (en milliers)⁴	1 101 \$	1 456 \$	1 684 \$	1 475 \$	1 804 \$
Nombre de parts en circulation⁴	95 530	128 041	146 099	131 274	161 057
Ratio des frais de gestion⁵	2,22 %	2,21 %	2,22 %	2,26 %	2,30 %
Ratio des frais de gestion avant renoncements et prises en charge⁶	2,22 %	2,21 %	2,22 %	2,27 %	2,30 %
Ratio des frais d'opération⁷	0,11 %	0,10 %	0,10 %	0,11 %	0,11 %
Taux de rotation du portefeuille⁸	12,42 %	7,75 %	7,28 %	4,63 %	7,36 %
Valeur liquidative par part	11,52 \$	11,37 \$	11,53 \$	11,23 \$	11,20 \$

⁴ L'information est présentée au 31 août de toute période indiquée.

⁵ Le ratio des frais de gestion est établi d'après le total des charges du fonds (moins les commissions et autres coûts de transaction du portefeuille) engagées par une catégorie de parts ou imputées à une catégorie de parts pour la période indiquée, et il est exprimé en pourcentage annualisé de la valeur liquidative moyenne quotidienne de cette catégorie au cours de la période.

⁶ La décision de renoncer aux frais de gestion et aux charges d'exploitation ou de les prendre en charge est au gré du gestionnaire. Cette pratique peut se poursuivre indéfiniment ou être abandonnée en tout temps sans avis aux porteurs de parts.

⁷ Le ratio des frais d'opération représente le total des commissions et des autres coûts de transaction du portefeuille avant impôt sur le résultat et est exprimé en pourcentage annualisé de la valeur liquidative moyenne quotidienne au cours de la période.

⁸ Le taux de rotation du portefeuille indique dans quelle mesure le conseiller en valeurs gère les placements de celui-ci. Un taux de rotation de 100 % signifie que le fonds achète et vend tous les titres de son portefeuille une fois au cours de la période. Plus le taux de rotation au cours d'une période est élevé, plus les frais d'opération payables par un fonds sont élevés au cours de cette période, et plus il est probable qu'un investisseur réalise des gains en capital imposables au cours de l'exercice. Il n'y a pas nécessairement de lien entre un taux de rotation élevé et le rendement d'un fonds.

Portefeuille équilibré de croissance Axiom

Actif net par part¹ du Portefeuille – parts de catégorie T6

	2020	2019	2018	2017	2016
Actif net au début de la période	8,95 \$	9,25 \$	9,22 \$	9,38 \$	9,67 \$
Augmentation (diminution) liée à l'exploitation :					
Total des produits	0,21 \$	0,23 \$	0,26 \$	0,24 \$	0,25 \$
Total des charges	(0,19)	(0,19)	(0,20)	(0,21)	(0,21)
Profits réalisés (pertes réalisées) pour la période	0,39	0,36	0,50	0,39	0,28
Profits latents (pertes latentes) pour la période	0,01	(0,17)	0,06	(0,07)	0,23
Augmentation (diminution) totale liée à l'exploitation²	0,42 \$	0,23 \$	0,62 \$	0,35 \$	0,55 \$
Distributions :					
Du revenu de placement (à l'exclusion des dividendes)	0,36 \$	0,33 \$	0,37 \$	0,37 \$	0,37 \$
Des dividendes	–	0,01	0,02	–	–
Des gains en capital	–	0,01	0,20	–	0,47
Remboursement de capital	0,17	0,17	–	0,18	–
Total des distributions³	0,53 \$	0,52 \$	0,59 \$	0,55 \$	0,84 \$
Actif net à la fin de la période	8,89 \$	8,95 \$	9,25 \$	9,22 \$	9,38 \$

¹ Cette information est tirée des états financiers annuels audités du Portefeuille.

² L'actif net et les distributions sont fonction du nombre réel de parts en circulation de la période en question. L'augmentation (la diminution) totale liée à l'exploitation est fonction du nombre moyen pondéré de parts en circulation au cours de la période.

³ Les distributions ont été payées au comptant ou réinvesties dans des parts additionnelles du Portefeuille, ou les deux.

Ratios et données supplémentaires – parts de catégorie T6

	2020	2019	2018	2017	2016
Valeur liquidative totale (en milliers)⁴	2 669 \$	2 499 \$	2 250 \$	1 820 \$	2 868 \$
Nombre de parts en circulation⁴	300 347	279 246	243 190	197 325	305 841
Ratio des frais de gestion⁵	2,17 %	2,16 %	2,14 %	2,20 %	2,25 %
Ratio des frais de gestion avant renoncations et prises en charge⁶	2,17 %	2,16 %	2,14 %	2,20 %	2,25 %
Ratio des frais d'opération⁷	0,11 %	0,10 %	0,10 %	0,11 %	0,11 %
Taux de rotation du portefeuille⁸	12,42 %	7,75 %	7,28 %	4,63 %	7,36 %
Valeur liquidative par part	8,89 \$	8,95 \$	9,25 \$	9,22 \$	9,38 \$

⁴ L'information est présentée au 31 août de toute période indiquée.

⁵ Le ratio des frais de gestion est établi d'après le total des charges du fonds (moins les commissions et autres coûts de transaction du portefeuille) engagées par une catégorie de parts ou imputées à une catégorie de parts pour la période indiquée, et il est exprimé en pourcentage annualisé de la valeur liquidative moyenne quotidienne de cette catégorie au cours de la période.

⁶ La décision de renoncer aux frais de gestion et aux charges d'exploitation ou de les prendre en charge est au gré du gestionnaire. Cette pratique peut se poursuivre indéfiniment ou être abandonnée en tout temps sans avis aux porteurs de parts.

⁷ Le ratio des frais d'opération représente le total des commissions et des autres coûts de transaction du portefeuille avant impôt sur le résultat et est exprimé en pourcentage annualisé de la valeur liquidative moyenne quotidienne au cours de la période.

⁸ Le taux de rotation du portefeuille indique dans quelle mesure le conseiller en valeurs gère les placements de celui-ci. Un taux de rotation de 100 % signifie que le fonds achète et vend tous les titres de son portefeuille une fois au cours de la période. Plus le taux de rotation au cours d'une période est élevé, plus les frais d'opération payables par un fonds sont élevés au cours de cette période, et plus il est probable qu'un investisseur réalise des gains en capital imposables au cours de l'exercice. Il n'y a pas nécessairement de lien entre un taux de rotation élevé et le rendement d'un fonds.

Portefeuille équilibré de croissance Axiom

Actif net par part¹ du Portefeuille – parts de catégorie T8

	2020	2019	2018	2017	2016
Actif net au début de la période	7,45 \$	7,87 \$	7,99 \$	8,31 \$	8,72 \$
Augmentation (diminution) liée à l'exploitation :					
Total des produits	0,17 \$	0,21 \$	0,23 \$	0,23 \$	0,23 \$
Total des charges	(0,16)	(0,17)	(0,18)	(0,19)	(0,20)
Profits réalisés (pertes réalisées) pour la période	0,33	0,33	0,45	0,37	0,25
Profits latents (pertes latentes) pour la période	(0,10)	(0,29)	0,12	(0,03)	0,23
Augmentation (diminution) totale liée à l'exploitation²	0,24 \$	0,08 \$	0,62 \$	0,38 \$	0,51 \$
Distributions :					
Du revenu de placement (à l'exclusion des dividendes)	0,40 \$	0,38 \$	0,43 \$	0,43 \$	0,44 \$
Des dividendes	–	–	–	–	–
Des gains en capital	–	0,02	–	–	0,45
Remboursement de capital	0,19	0,19	0,22	0,22	–
Total des distributions³	0,59 \$	0,59 \$	0,65 \$	0,65 \$	0,89 \$
Actif net à la fin de la période	7,23 \$	7,45 \$	7,87 \$	7,99 \$	8,31 \$

¹ Cette information est tirée des états financiers annuels audités du Portefeuille.

² L'actif net et les distributions sont fonction du nombre réel de parts en circulation de la période en question. L'augmentation (la diminution) totale liée à l'exploitation est fonction du nombre moyen pondéré de parts en circulation au cours de la période.

³ Les distributions ont été payées au comptant ou réinvesties dans des parts additionnelles du Portefeuille, ou les deux.

Ratios et données supplémentaires – parts de catégorie T8

	2020	2019	2018	2017	2016
Valeur liquidative totale (en milliers)⁴	661 \$	901 \$	1 203 \$	2 199 \$	4 172 \$
Nombre de parts en circulation⁴	91 421	120 962	152 928	275 130	502 207
Ratio des frais de gestion⁵	2,25 %	2,24 %	2,28 %	2,34 %	2,39 %
Ratio des frais de gestion avant renoncements et prises en charge⁶	2,25 %	2,26 %	2,28 %	2,35 %	2,39 %
Ratio des frais d'opération⁷	0,11 %	0,10 %	0,10 %	0,11 %	0,11 %
Taux de rotation du portefeuille⁸	12,42 %	7,75 %	7,28 %	4,63 %	7,36 %
Valeur liquidative par part	7,23 \$	7,45 \$	7,87 \$	7,99 \$	8,31 \$

⁴ L'information est présentée au 31 août de toute période indiquée.

⁵ Le ratio des frais de gestion est établi d'après le total des charges du fonds (moins les commissions et autres coûts de transaction du portefeuille) engagées par une catégorie de parts ou imputées à une catégorie de parts pour la période indiquée, et il est exprimé en pourcentage annualisé de la valeur liquidative moyenne quotidienne de cette catégorie au cours de la période.

⁶ La décision de renoncer aux frais de gestion et aux charges d'exploitation ou de les prendre en charge est au gré du gestionnaire. Cette pratique peut se poursuivre indéfiniment ou être abandonnée en tout temps sans avis aux porteurs de parts.

⁷ Le ratio des frais d'opération représente le total des commissions et des autres coûts de transaction du portefeuille avant impôt sur le résultat et est exprimé en pourcentage annualisé de la valeur liquidative moyenne quotidienne au cours de la période.

⁸ Le taux de rotation du portefeuille indique dans quelle mesure le conseiller en valeurs gère les placements de celui-ci. Un taux de rotation de 100 % signifie que le fonds achète et vend tous les titres de son portefeuille une fois au cours de la période. Plus le taux de rotation au cours d'une période est élevé, plus les frais d'opération payables par un fonds sont élevés au cours de cette période, et plus il est probable qu'un investisseur réalise des gains en capital imposables au cours de l'exercice. Il n'y a pas nécessairement de lien entre un taux de rotation élevé et le rendement d'un fonds.

Portefeuille équilibré de croissance Axiom

Actif net par part¹ du Portefeuille – parts de catégorie Sélecte

	2020	2019	2018	2017	2016
Actif net au début de la période	14,10 \$	14,29 \$	13,72 \$	13,15 \$	12,62 \$
Augmentation (diminution) liée à l'exploitation :					
Total des produits	0,34 \$	0,38 \$	0,40 \$	0,38 \$	0,34 \$
Total des charges	(0,29)	(0,28)	(0,29)	(0,28)	(0,27)
Profits réalisés (pertes réalisées) pour la période	0,64	0,61	0,78	0,60	0,37
Profits latents (pertes latentes) pour la période	–	(0,37)	0,07	(0,08)	0,41
Augmentation (diminution) totale liée à l'exploitation²	0,69 \$	0,34 \$	0,96 \$	0,62 \$	0,85 \$
Distributions :					
Du revenu de placement (à l'exclusion des dividendes)	– \$	– \$	– \$	– \$	– \$
Des dividendes	–	0,04	0,06	0,01	–
Des gains en capital	–	0,48	0,31	–	0,24
Remboursement de capital	–	–	–	–	–
Total des distributions³	– \$	0,52 \$	0,37 \$	0,01 \$	0,24 \$
Actif net à la fin de la période	14,90 \$	14,10 \$	14,29 \$	13,72 \$	13,15 \$

¹ Cette information est tirée des états financiers annuels audités du Portefeuille.

² L'actif net et les distributions sont fonction du nombre réel de parts en circulation de la période en question. L'augmentation (la diminution) totale liée à l'exploitation est fonction du nombre moyen pondéré de parts en circulation au cours de la période.

³ Les distributions ont été payées au comptant ou réinvesties dans des parts additionnelles du Portefeuille, ou les deux.

Ratios et données supplémentaires – parts de catégorie Sélecte

	2020	2019	2018	2017	2016
Valeur liquidative totale (en milliers)⁴	14 491 \$	16 605 \$	18 446 \$	19 783 \$	16 231 \$
Nombre de parts en circulation⁴	972 785	1 177 656	1 290 443	1 441 600	1 234 351
Ratio des frais de gestion⁵	2,04 %	2,04 %	2,05 %	2,05 %	2,18 %
Ratio des frais de gestion avant renoncements et prises en charge⁶	2,51 %	2,51 %	2,52 %	2,57 %	2,37 %
Ratio des frais d'opération⁷	0,11 %	0,10 %	0,10 %	0,11 %	0,11 %
Taux de rotation du portefeuille⁸	12,42 %	7,75 %	7,28 %	4,63 %	7,36 %
Valeur liquidative par part	14,90 \$	14,10 \$	14,29 \$	13,72 \$	13,15 \$

⁴ L'information est présentée au 31 août de toute période indiquée.

⁵ Le ratio des frais de gestion est établi d'après le total des charges du fonds (moins les commissions et autres coûts de transaction du portefeuille) engagées par une catégorie de parts ou imputées à une catégorie de parts pour la période indiquée, et il est exprimé en pourcentage annualisé de la valeur liquidative moyenne quotidienne de cette catégorie au cours de la période.

⁶ La décision de renoncer aux frais de gestion et aux charges d'exploitation ou de les prendre en charge est au gré du gestionnaire. Cette pratique peut se poursuivre indéfiniment ou être abandonnée en tout temps sans avis aux porteurs de parts.

⁷ Le ratio des frais d'opération représente le total des commissions et des autres coûts de transaction du portefeuille avant impôt sur le résultat et est exprimé en pourcentage annualisé de la valeur liquidative moyenne quotidienne au cours de la période.

⁸ Le taux de rotation du portefeuille indique dans quelle mesure le conseiller en valeurs gère les placements de celui-ci. Un taux de rotation de 100 % signifie que le fonds achète et vend tous les titres de son portefeuille une fois au cours de la période. Plus le taux de rotation au cours d'une période est élevé, plus les frais d'opération payables par un fonds sont élevés au cours de cette période, et plus il est probable qu'un investisseur réalise des gains en capital imposables au cours de l'exercice. Il n'y a pas nécessairement de lien entre un taux de rotation élevé et le rendement d'un fonds.

Portefeuille équilibré de croissance Axiom

Actif net par part¹ du Portefeuille – parts de catégorie Élite

	2020	2019	2018	2017	2016
Actif net au début de la période	14,97 \$	14,87 \$	14,36 \$	13,70 \$	13,08 \$
Augmentation (diminution) liée à l'exploitation :					
Total des produits	0,36 \$	0,39 \$	0,42 \$	0,38 \$	0,36 \$
Total des charges	(0,23)	(0,22)	(0,23)	(0,22)	(0,20)
Profits réalisés (pertes réalisées) pour la période	0,68	0,63	0,82	0,61	0,39
Profits latents (pertes latentes) pour la période	–	(0,35)	0,07	(0,10)	0,34
Augmentation (diminution) totale liée à l'exploitation²	0,81 \$	0,45 \$	1,08 \$	0,67 \$	0,89 \$
Distributions :					
Du revenu de placement (à l'exclusion des dividendes)	– \$	– \$	– \$	– \$	– \$
Des dividendes	–	0,11	0,14	0,02	–
Des gains en capital	–	0,23	0,42	–	0,26
Remboursement de capital	–	–	–	–	–
Total des distributions³	– \$	0,34 \$	0,56 \$	0,02 \$	0,26 \$
Actif net à la fin de la période	15,89 \$	14,97 \$	14,87 \$	14,36 \$	13,70 \$

¹ Cette information est tirée des états financiers annuels audités du Portefeuille.

² L'actif net et les distributions sont fonction du nombre réel de parts en circulation de la période en question. L'augmentation (la diminution) totale liée à l'exploitation est fonction du nombre moyen pondéré de parts en circulation au cours de la période.

³ Les distributions ont été payées au comptant ou réinvesties dans des parts additionnelles du Portefeuille, ou les deux.

Ratios et données supplémentaires – parts de catégorie Élite

	2020	2019	2018	2017	2016
Valeur liquidative totale (en milliers)⁴	9 734 \$	10 845 \$	12 122 \$	13 184 \$	13 179 \$
Nombre de parts en circulation⁴	612 575	724 702	815 211	917 816	962 142
Ratio des frais de gestion⁵	1,52 %	1,53 %	1,54 %	1,55 %	1,55 %
Ratio des frais de gestion avant renoncements et prises en charge⁶	1,91 %	1,91 %	1,93 %	2,00 %	1,72 %
Ratio des frais d'opération⁷	0,11 %	0,10 %	0,10 %	0,11 %	0,11 %
Taux de rotation du portefeuille⁸	12,42 %	7,75 %	7,28 %	4,63 %	7,36 %
Valeur liquidative par part	15,89 \$	14,97 \$	14,87 \$	14,36 \$	13,70 \$

⁴ L'information est présentée au 31 août de toute période indiquée.

⁵ Le ratio des frais de gestion est établi d'après le total des charges du fonds (moins les commissions et autres coûts de transaction du portefeuille) engagées par une catégorie de parts ou imputées à une catégorie de parts pour la période indiquée, et il est exprimé en pourcentage annualisé de la valeur liquidative moyenne quotidienne de cette catégorie au cours de la période.

⁶ La décision de renoncer aux frais de gestion et aux charges d'exploitation ou de les prendre en charge est au gré du gestionnaire. Cette pratique peut se poursuivre indéfiniment ou être abandonnée en tout temps sans avis aux porteurs de parts.

⁷ Le ratio des frais d'opération représente le total des commissions et des autres coûts de transaction du portefeuille avant impôt sur le résultat et est exprimé en pourcentage annualisé de la valeur liquidative moyenne quotidienne au cours de la période.

⁸ Le taux de rotation du portefeuille indique dans quelle mesure le conseiller en valeurs gère les placements de celui-ci. Un taux de rotation de 100 % signifie que le fonds achète et vend tous les titres de son portefeuille une fois au cours de la période. Plus le taux de rotation au cours d'une période est élevé, plus les frais d'opération payables par un fonds sont élevés au cours de cette période, et plus il est probable qu'un investisseur réalise des gains en capital imposables au cours de l'exercice. Il n'y a pas nécessairement de lien entre un taux de rotation élevé et le rendement d'un fonds.

Portefeuille équilibré de croissance Axiom

Actif net par part¹ du Portefeuille – parts de catégorie Élite-T6

	2020	2019	2018	2017	2016
Actif net au début de la période	9,30 \$	9,55 \$	9,46 \$	9,56 \$	9,79 \$
Augmentation (diminution) liée à l'exploitation :					
Total des produits	0,23 \$	0,25 \$	0,27 \$	0,27 \$	0,27 \$
Total des charges	(0,14)	(0,14)	(0,15)	(0,15)	(0,15)
Profits réalisés (pertes réalisées) pour la période	0,42	0,40	0,53	0,43	0,29
Profits latents (pertes latentes) pour la période	(0,19)	(0,28)	0,04	(0,05)	0,03
Augmentation (diminution) totale liée à l'exploitation²	0,32 \$	0,23 \$	0,69 \$	0,50 \$	0,44 \$
Distributions :					
Du revenu de placement (à l'exclusion des dividendes)	0,38 \$	0,35 \$	0,39 \$	0,38 \$	0,38 \$
Des dividendes	–	0,02	0,03	–	–
Des gains en capital	–	0,09	0,19	–	0,47
Remboursement de capital	0,17	0,08	–	0,18	–
Total des distributions³	0,55 \$	0,54 \$	0,61 \$	0,56 \$	0,85 \$
Actif net à la fin de la période	9,29 \$	9,30 \$	9,55 \$	9,46 \$	9,56 \$

¹ Cette information est tirée des états financiers annuels audités du Portefeuille.

² L'actif net et les distributions sont fonction du nombre réel de parts en circulation de la période en question. L'augmentation (la diminution) totale liée à l'exploitation est fonction du nombre moyen pondéré de parts en circulation au cours de la période.

³ Les distributions ont été payées au comptant ou réinvesties dans des parts additionnelles du Portefeuille, ou les deux.

Ratios et données supplémentaires – parts de catégorie Élite-T6

	2020	2019	2018	2017	2016
Valeur liquidative totale (en milliers)⁴	722 \$	985 \$	1 215 \$	1 189 \$	668 \$
Nombre de parts en circulation⁴	77 732	105 986	127 234	125 655	69 863
Ratio des frais de gestion⁵	1,53 %	1,52 %	1,55 %	1,58 %	1,56 %
Ratio des frais de gestion avant renoncements et prises en charge⁶	1,91 %	1,90 %	1,93 %	2,01 %	1,72 %
Ratio des frais d'opération⁷	0,11 %	0,10 %	0,10 %	0,11 %	0,11 %
Taux de rotation du portefeuille⁸	12,42 %	7,75 %	7,28 %	4,63 %	7,36 %
Valeur liquidative par part	9,29 \$	9,30 \$	9,55 \$	9,46 \$	9,56 \$

⁴ L'information est présentée au 31 août de toute période indiquée.

⁵ Le ratio des frais de gestion est établi d'après le total des charges du fonds (moins les commissions et autres coûts de transaction du portefeuille) engagées par une catégorie de parts ou imputées à une catégorie de parts pour la période indiquée, et il est exprimé en pourcentage annualisé de la valeur liquidative moyenne quotidienne de cette catégorie au cours de la période.

⁶ La décision de renoncer aux frais de gestion et aux charges d'exploitation ou de les prendre en charge est au gré du gestionnaire. Cette pratique peut se poursuivre indéfiniment ou être abandonnée en tout temps sans avis aux porteurs de parts.

⁷ Le ratio des frais d'opération représente le total des commissions et des autres coûts de transaction du portefeuille avant impôt sur le résultat et est exprimé en pourcentage annualisé de la valeur liquidative moyenne quotidienne au cours de la période.

⁸ Le taux de rotation du portefeuille indique dans quelle mesure le conseiller en valeurs gère les placements de celui-ci. Un taux de rotation de 100 % signifie que le fonds achète et vend tous les titres de son portefeuille une fois au cours de la période. Plus le taux de rotation au cours d'une période est élevé, plus les frais d'opération payables par un fonds sont élevés au cours de cette période, et plus il est probable qu'un investisseur réalise des gains en capital imposables au cours de l'exercice. Il n'y a pas nécessairement de lien entre un taux de rotation élevé et le rendement d'un fonds.

Portefeuille équilibré de croissance Axiom

Actif net par part¹ du Portefeuille – parts de catégorie F

	2020	2019	2018	2017	2016
Actif net au début de la période	17,37 \$	17,27 \$	16,84 \$	15,97 \$	15,20 \$
Augmentation (diminution) liée à l'exploitation :					
Total des produits	0,42 \$	0,47 \$	0,46 \$	0,44 \$	0,41 \$
Total des charges	(0,18)	(0,16)	(0,17)	(0,16)	(0,15)
Profits réalisés (pertes réalisées) pour la période	0,79	0,75	0,88	0,70	0,45
Profits latents (pertes latentes) pour la période	0,05	(0,46)	0,12	(0,13)	0,51
Augmentation (diminution) totale liée à l'exploitation²	1,08 \$	0,60 \$	1,29 \$	0,85 \$	1,22 \$
Distributions :					
Du revenu de placement (à l'exclusion des dividendes)	– \$	– \$	– \$	– \$	– \$
Des dividendes	–	0,19	0,28	0,02	–
Des gains en capital	–	0,30	0,62	–	0,34
Remboursement de capital	–	–	–	–	–
Total des distributions³	– \$	0,49 \$	0,90 \$	0,02 \$	0,34 \$
Actif net à la fin de la période	18,54 \$	17,37 \$	17,27 \$	16,84 \$	15,97 \$

¹ Cette information est tirée des états financiers annuels audités du Portefeuille.

² L'actif net et les distributions sont fonction du nombre réel de parts en circulation de la période en question. L'augmentation (la diminution) totale liée à l'exploitation est fonction du nombre moyen pondéré de parts en circulation au cours de la période.

³ Les distributions ont été payées au comptant ou réinvesties dans des parts additionnelles du Portefeuille, ou les deux.

Ratios et données supplémentaires – parts de catégorie F

	2020	2019	2018	2017	2016
Valeur liquidative totale (en milliers)⁴	10 044 \$	10 524 \$	12 739 \$	8 289 \$	5 949 \$
Nombre de parts en circulation⁴	541 796	605 848	737 638	492 155	372 400
Ratio des frais de gestion⁵	1,02 %	1,02 %	1,01 %	1,00 %	1,01 %
Ratio des frais de gestion avant renoncements et prises en charge⁶	1,13 %	1,14 %	1,11 %	1,17 %	1,20 %
Ratio des frais d'opération⁷	0,11 %	0,10 %	0,10 %	0,11 %	0,11 %
Taux de rotation du portefeuille⁸	12,42 %	7,75 %	7,28 %	4,63 %	7,36 %
Valeur liquidative par part	18,54 \$	17,37 \$	17,27 \$	16,84 \$	15,97 \$

⁴ L'information est présentée au 31 août de toute période indiquée.

⁵ Le ratio des frais de gestion est établi d'après le total des charges du fonds (moins les commissions et autres coûts de transaction du portefeuille) engagées par une catégorie de parts ou imputées à une catégorie de parts pour la période indiquée, et il est exprimé en pourcentage annualisé de la valeur liquidative moyenne quotidienne de cette catégorie au cours de la période.

⁶ La décision de renoncer aux frais de gestion et aux charges d'exploitation ou de les prendre en charge est au gré du gestionnaire. Cette pratique peut se poursuivre indéfiniment ou être abandonnée en tout temps sans avis aux porteurs de parts.

⁷ Le ratio des frais d'opération représente le total des commissions et des autres coûts de transaction du portefeuille avant impôt sur le résultat et est exprimé en pourcentage annualisé de la valeur liquidative moyenne quotidienne au cours de la période.

⁸ Le taux de rotation du portefeuille indique dans quelle mesure le conseiller en valeurs gère les placements de celui-ci. Un taux de rotation de 100 % signifie que le fonds achète et vend tous les titres de son portefeuille une fois au cours de la période. Plus le taux de rotation au cours d'une période est élevé, plus les frais d'opération payables par un fonds sont élevés au cours de cette période, et plus il est probable qu'un investisseur réalise des gains en capital imposables au cours de l'exercice. Il n'y a pas nécessairement de lien entre un taux de rotation élevé et le rendement d'un fonds.

Portefeuille équilibré de croissance Axiom

Actif net par part¹ du Portefeuille – parts de catégorie FT4

	2020	2019	2018 ^a
Actif net au début de la période	9,31 \$	9,45 \$	10,00 \$ ^b
Augmentation (diminution) liée à l'exploitation :			
Total des produits	0,20 \$	0,24 \$	0,26 \$
Total des charges	(0,09)	(0,10)	(0,10)
Profits réalisés (pertes réalisées) pour la période	0,29	0,29	0,40
Profits latents (pertes latentes) pour la période	0,07	(0,22)	0,02
Augmentation (diminution) totale liée à l'exploitation²	0,47 \$	0,21 \$	0,58 \$
Distributions :			
Du revenu de placement (à l'exclusion des dividendes)	0,25 \$	0,23 \$	0,26 \$
Des dividendes	–	–	0,26
Des gains en capital	–	–	0,62
Remboursement de capital	0,12	0,13	–
Total des distributions³	0,37 \$	0,36 \$	1,14 \$
Actif net à la fin de la période	9,41 \$	9,31 \$	9,45 \$

^a Données présentées pour la période du 21 septembre 2017 au 31 août 2018.

^b Prix de souscription initial.

¹ Cette information est tirée des états financiers annuels audités du Portefeuille.

² L'actif net et les distributions sont fonction du nombre réel de parts en circulation de la période en question. L'augmentation (la diminution) totale liée à l'exploitation est fonction du nombre moyen pondéré de parts en circulation au cours de la période.

³ Les distributions ont été payées au comptant ou réinvesties dans des parts additionnelles du Portefeuille, ou les deux.

Ratios et données supplémentaires – parts de catégorie FT4

	2020	2019	2018 ^a
Valeur liquidative totale (en milliers)⁴	– \$	– \$	– \$
Nombre de parts en circulation⁴	1	1	1
Ratio des frais de gestion⁵	1,04 %	1,04 %	1,04 %*
Ratio des frais de gestion avant renoncations et prises en charge⁶	1,04 %	1,04 %	1,04 %*
Ratio des frais d'opération⁷	0,11 %	0,10 %	0,10 %
Taux de rotation du portefeuille⁸	12,42 %	7,75 %	7,28 %
Valeur liquidative par part	9,41 \$	9,31 \$	9,45 \$

^a Données présentées pour la période du 21 septembre 2017 au 31 août 2018.

* Le ratio a été annualisé.

⁴ L'information est présentée au 31 août de toute période indiquée.

⁵ Le ratio des frais de gestion est établi d'après le total des charges du fonds (moins les commissions et autres coûts de transaction du portefeuille) engagées par une catégorie de parts ou imputées à une catégorie de parts pour la période indiquée, et il est exprimé en pourcentage annualisé de la valeur liquidative moyenne quotidienne de cette catégorie au cours de la période.

⁶ La décision de renoncer aux frais de gestion et aux charges d'exploitation ou de les prendre en charge est au gré du gestionnaire. Cette pratique peut se poursuivre indéfiniment ou être abandonnée en tout temps sans avis aux porteurs de parts.

⁷ Le ratio des frais d'opération représente le total des commissions et des autres coûts de transaction du portefeuille avant impôt sur le résultat et est exprimé en pourcentage annualisé de la valeur liquidative moyenne quotidienne au cours de la période.

⁸ Le taux de rotation du portefeuille indique dans quelle mesure le conseiller en valeurs gère les placements de celui-ci. Un taux de rotation de 100 % signifie que le fonds achète et vend tous les titres de son portefeuille une fois au cours de la période. Plus le taux de rotation au cours d'une période est élevé, plus les frais d'opération payables par un fonds sont élevés au cours de cette période, et plus il est probable qu'un investisseur réalise des gains en capital imposables au cours de l'exercice. Il n'y a pas nécessairement de lien entre un taux de rotation élevé et le rendement d'un fonds.

Portefeuille équilibré de croissance Axiom

Actif net par part¹ du Portefeuille – parts de catégorie FT6

	2020	2019	2018 ^a
Actif net au début de la période	9,03 \$	9,37 \$	10,00 \$ ^b
Augmentation (diminution) liée à l'exploitation :			
Total des produits	0,19 \$	0,23 \$	0,26 \$
Total des charges	(0,09)	(0,09)	(0,10)
Profits réalisés (pertes réalisées) pour la période	0,27	0,28	0,40
Profits latents (pertes latentes) pour la période	0,07	(0,21)	0,02
Augmentation (diminution) totale liée à l'exploitation²	0,44 \$	0,21 \$	0,58 \$
Distributions :			
Du revenu de placement (à l'exclusion des dividendes)	0,37 \$	0,35 \$	0,38 \$
Des dividendes	–	–	0,25
Des gains en capital	–	–	0,63
Remboursement de capital	0,17	0,19	–
Total des distributions³	0,54 \$	0,54 \$	1,26 \$
Actif net à la fin de la période	8,89 \$	9,03 \$	9,37 \$

^a Données présentées pour la période du 21 septembre 2017 au 31 août 2018.

^b Prix de souscription initial.

¹ Cette information est tirée des états financiers annuels audités du Portefeuille.

² L'actif net et les distributions sont fonction du nombre réel de parts en circulation de la période en question. L'augmentation (la diminution) totale liée à l'exploitation est fonction du nombre moyen pondéré de parts en circulation au cours de la période.

³ Les distributions ont été payées au comptant ou réinvesties dans des parts additionnelles du Portefeuille, ou les deux.

Ratios et données supplémentaires – parts de catégorie FT6

	2020	2019	2018 ^a
Valeur liquidative totale (en milliers)⁴	– \$	– \$	– \$
Nombre de parts en circulation⁴	1	1	1
Ratio des frais de gestion⁵	1,04 %	1,04 %	1,04 %*
Ratio des frais de gestion avant renoncations et prises en charge⁶	1,04 %	1,04 %	1,04 %*
Ratio des frais d'opération⁷	0,11 %	0,10 %	0,10 %
Taux de rotation du portefeuille⁸	12,42 %	7,75 %	7,28 %
Valeur liquidative par part	8,89 \$	9,03 \$	9,37 \$

^a Données présentées pour la période du 21 septembre 2017 au 31 août 2018.

* Le ratio a été annualisé.

⁴ L'information est présentée au 31 août de toute période indiquée.

⁵ Le ratio des frais de gestion est établi d'après le total des charges du fonds (moins les commissions et autres coûts de transaction du portefeuille) engagées par une catégorie de parts ou imputées à une catégorie de parts pour la période indiquée, et il est exprimé en pourcentage annualisé de la valeur liquidative moyenne quotidienne de cette catégorie au cours de la période.

⁶ La décision de renoncer aux frais de gestion et aux charges d'exploitation ou de les prendre en charge est au gré du gestionnaire. Cette pratique peut se poursuivre indéfiniment ou être abandonnée en tout temps sans avis aux porteurs de parts.

⁷ Le ratio des frais d'opération représente le total des commissions et des autres coûts de transaction du portefeuille avant impôt sur le résultat et est exprimé en pourcentage annualisé de la valeur liquidative moyenne quotidienne au cours de la période.

⁸ Le taux de rotation du portefeuille indique dans quelle mesure le conseiller en valeurs gère les placements de celui-ci. Un taux de rotation de 100 % signifie que le fonds achète et vend tous les titres de son portefeuille une fois au cours de la période. Plus le taux de rotation au cours d'une période est élevé, plus les frais d'opération payables par un fonds sont élevés au cours de cette période, et plus il est probable qu'un investisseur réalise des gains en capital imposables au cours de l'exercice. Il n'y a pas nécessairement de lien entre un taux de rotation élevé et le rendement d'un fonds.

Frais de gestion

Le Portefeuille paie à GACI des frais de gestion annuels pour couvrir les coûts liés à la gestion du Portefeuille. Ces frais de gestion sont fondés sur la valeur liquidative du Portefeuille, sont calculés quotidiennement et payés mensuellement. Les frais de gestion sont payés à GACI en contrepartie de la prestation de services de gestion, de placement et de conseil liés aux portefeuilles ou de dispositions prises pour la prestation de ces services. Les frais de publicité et de promotion, les charges indirectes liées aux activités du gestionnaire et les commissions de suivi sont prélevés par GACI sur les frais de gestion reçus du Portefeuille. Le Portefeuille est tenu de payer les taxes et impôts applicables aux frais de gestion versés à GACI. Veuillez vous reporter au prospectus simplifié pour connaître le montant des frais de gestion annuels pour chaque catégorie de parts. Aucuns frais de gestion ou frais incitatifs ne sont payables par le Portefeuille, lesquels, pour une personne raisonnable, se trouveraient à doubler les frais à payer par le fonds sous-jacent pour le même service.

Le tableau suivant présente la ventilation des services reçus en contrepartie des frais de gestion, exprimée en pourcentage des frais de gestion tirés du Portefeuille pour la période close le 31 août 2020, avant renoncations aux frais de gestion et prises en charge.

	Parts de catégorie A	Parts de catégorie T4	Parts de catégorie T6	Parts de catégorie T8	Parts de catégorie Sélection	Parts de catégorie Élite	Parts de catégorie Élite-T6	Parts de catégorie F	Parts de catégorie FT4	Parts de catégorie FT6
Commissions de vente et de suivi versées aux courtiers	48,05 %	45,03 %	48,83 %	47,82 %	47,61 %	48,93 %	51,82 %	0,00 %	0,00 %	0,00 %
Frais d'administration, conseils en placement et profit	51,95 %	54,97 %	51,17 %	52,18 %	52,39 %	51,07 %	48,18 %	100,00 %	100,00 %	100,00 %

Rendement passé

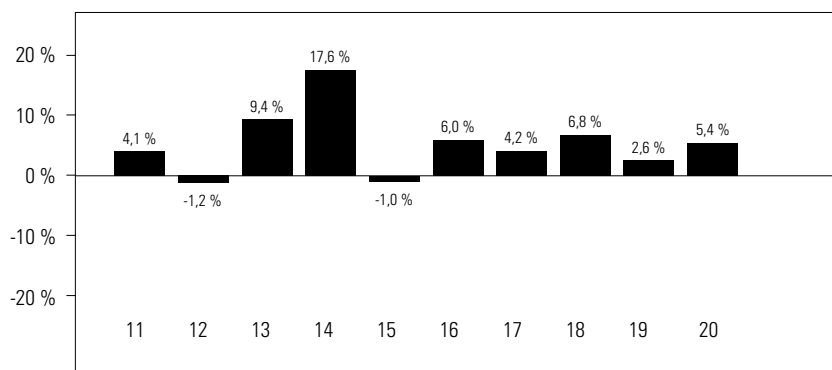
Les données sur le rendement tiennent compte du réinvestissement des distributions seulement et non des frais d'acquisition, de rachat, de placement ou d'autres frais optionnels payables par un porteur de parts qui auraient fait diminuer les rendements. Le rendement passé d'un fonds n'est pas nécessairement représentatif de son rendement futur.

Les rendements du Portefeuille tiennent compte des frais et des charges, et l'écart dans les rendements entre les catégories de parts est principalement attribuable aux écarts entre les ratios des frais de gestion. Se reporter à la section *Faits saillants financiers* pour connaître le ratio des frais de gestion.

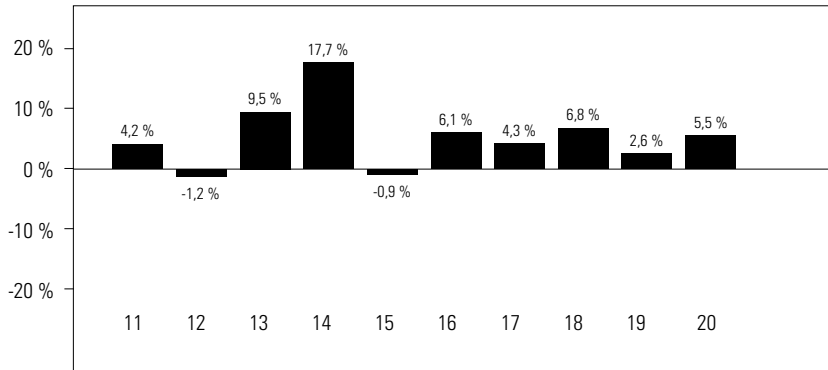
Rendements annuels

Les diagrammes à barres ci-après donnent le rendement annuel de chaque catégorie de parts du Portefeuille pour les périodes présentées et illustrent comment le rendement du Portefeuille varie d'une période à l'autre. Ces diagrammes indiquent en pourcentage quelle aurait été la variation, à la hausse ou à la baisse, au 31 août de l'exercice, d'un placement effectué le 1^{er} septembre, à moins d'indication contraire.

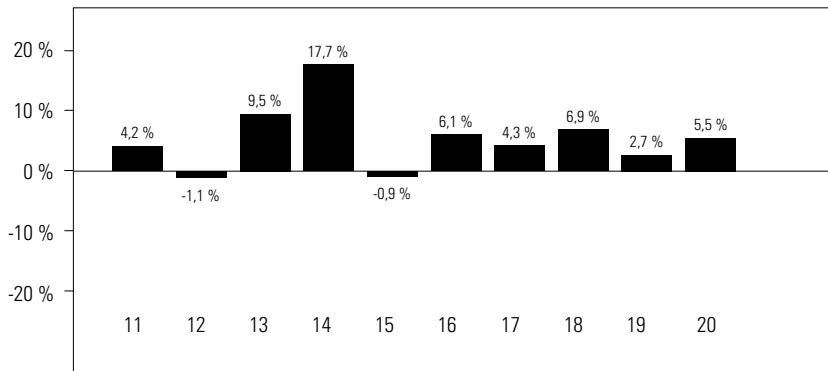
Parts de catégorie A



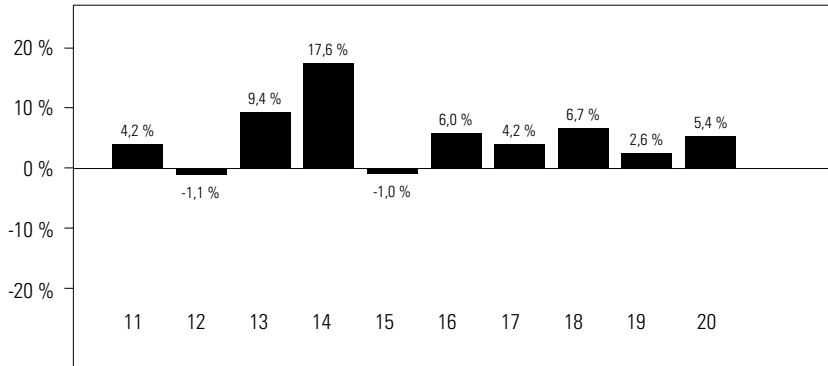
Parts de catégorie T4



Parts de catégorie T6

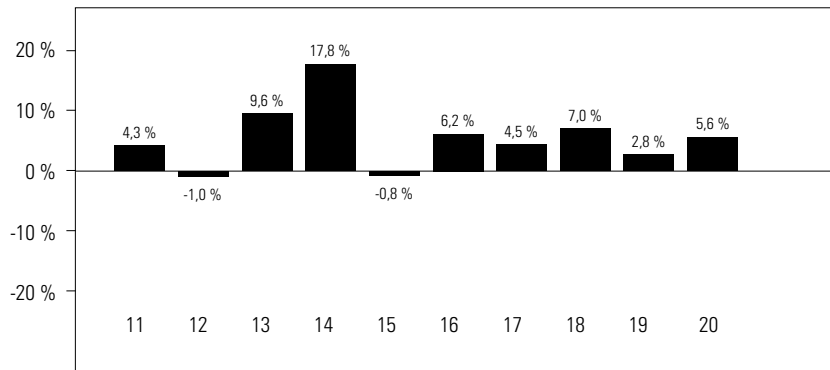


Parts de catégorie T8

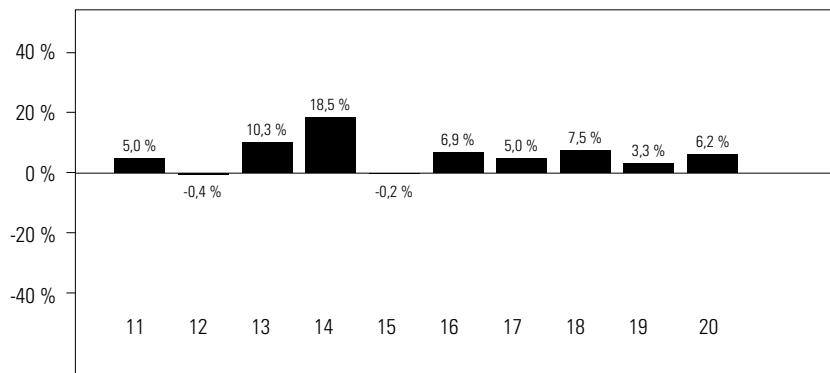


Portefeuille équilibré de croissance Axiom

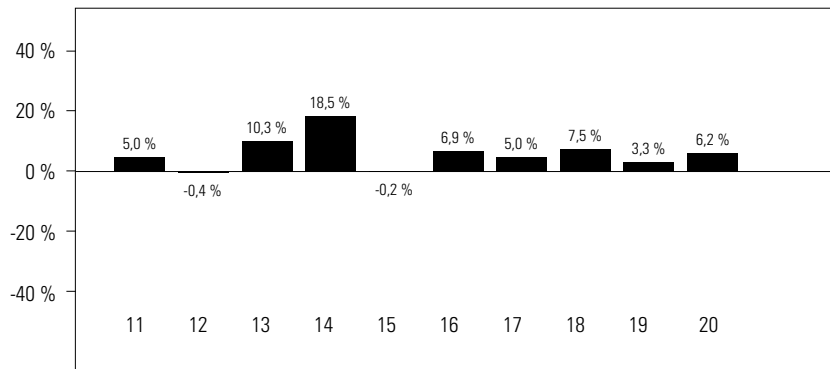
Parts de catégorie Sélecte



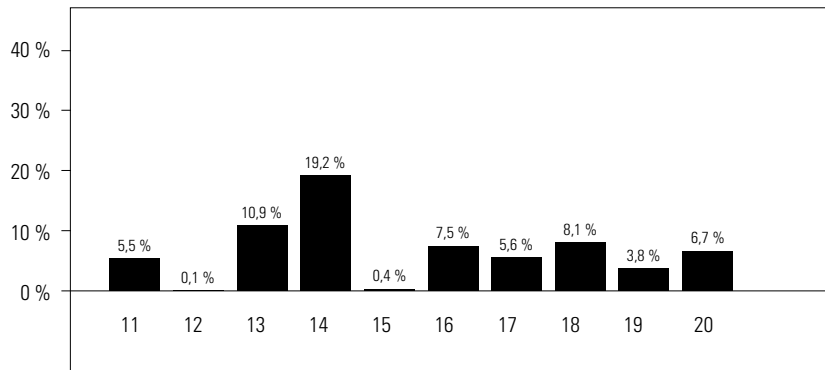
Parts de catégorie Élite



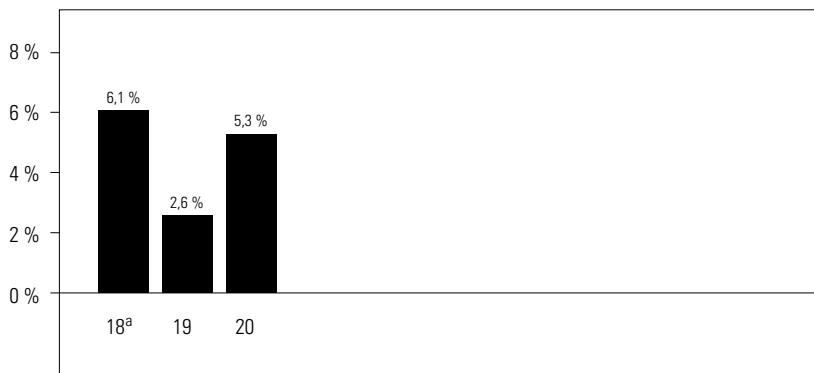
Parts de catégorie Élite-T6



Parts de catégorie F

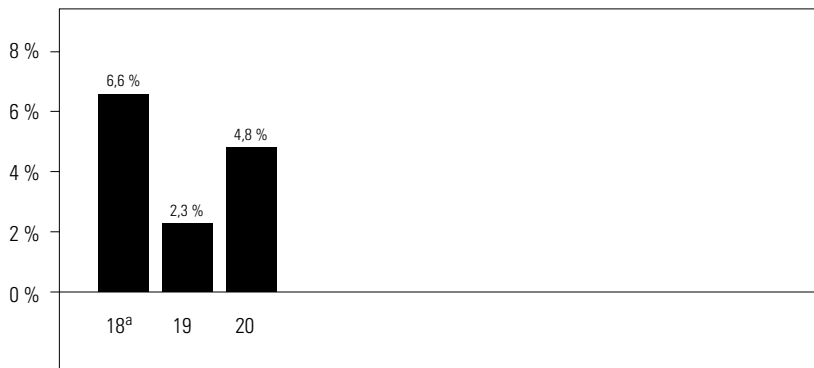


Parts de catégorie FT4



^a Le rendement de 2018 couvre la période du 21 septembre 2017 au 31 août 2018.

Parts de catégorie FT6



^a Le rendement de 2018 couvre la période du 21 septembre 2017 au 31 août 2018.

Rendements composés annuels

Le tableau suivant montre le rendement composé annuel de chaque catégorie de parts du Portefeuille pour chacune des périodes indiquées ayant pris fin le 31 août 2020. Le rendement composé annuel est comparé avec les indices de référence du Portefeuille.

Les indices de référence principaux du Portefeuille sont l'indice des obligations universelles FTSE Canada et l'indice composé S&P/TSX.

L'indice mixte du Portefeuille (*indice mixte*) est composé de ce qui suit :

- 32 % de l'indice composé S&P/TSX

Portefeuille équilibré de croissance Axiom

- 30 % de l'indice des obligations universelles FTSE Canada
- 12 % de l'indice S&P 500
- 8 % de l'indice MSCI EAEO
- 8 % de l'indice de dividendes composé S&P/TSX
- 5 % de l'indice mondial des obligations d'État FTSE (couvert en \$ CA)
- 5 % de l'indice MSCI des marchés émergents

	<i>1 an</i>	<i>3 ans</i>	<i>5 ans</i>	<i>10 ans*</i>	<i>Depuis le début ou des activités*</i>	<i>Date de début des activités</i>
Parts de catégorie A	5,4 %	4,9 %	5,0 %	5,3 %		15 mars 2005
Indice composé S&P/TSX	3,8 %	6,0 %	6,8 %	6,4 %		
Indice des obligations universelles FTSE Canada	5,8 %	5,5 %	4,1 %	4,4 %		
Indice mixte	6,8 %	6,9 %	6,9 %	7,4 %		
Parts de catégorie T4	5,5 %	4,9 %	5,0 %	5,3 %		16 juin 2009
Indice composé S&P/TSX	3,8 %	6,0 %	6,8 %	6,4 %		
Indice des obligations universelles FTSE Canada	5,8 %	5,5 %	4,1 %	4,4 %		
Indice mixte	6,8 %	6,9 %	6,9 %	7,4 %		
Parts de catégorie T6	5,5 %	5,0 %	5,1 %	5,4 %		27 juillet 2009
Indice composé S&P/TSX	3,8 %	6,0 %	6,8 %	6,4 %		
Indice des obligations universelles FTSE Canada	5,8 %	5,5 %	4,1 %	4,4 %		
Indice mixte	6,8 %	6,9 %	6,9 %	7,4 %		
Parts de catégorie T8	5,4 %	4,9 %	5,0 %	5,3 %		17 juillet 2009
Indice composé S&P/TSX	3,8 %	6,0 %	6,8 %	6,4 %		
Indice des obligations universelles FTSE Canada	5,8 %	5,5 %	4,1 %	4,4 %		
Indice mixte	6,8 %	6,9 %	6,9 %	7,4 %		
Parts de catégorie Sélecte	5,6 %	5,1 %	5,2 %	5,5 %		22 septembre 2006
Indice composé S&P/TSX	3,8 %	6,0 %	6,8 %	6,4 %		
Indice des obligations universelles FTSE Canada	5,8 %	5,5 %	4,1 %	4,4 %		
Indice mixte	6,8 %	6,9 %	6,9 %	7,4 %		
Parts de catégorie Élite	6,2 %	5,7 %	5,8 %	6,1 %		19 septembre 2006
Indice composé S&P/TSX	3,8 %	6,0 %	6,8 %	6,4 %		
Indice des obligations universelles FTSE Canada	5,8 %	5,5 %	4,1 %	4,4 %		
Indice mixte	6,8 %	6,9 %	6,9 %	7,4 %		
Parts de catégorie Élite-T6	6,2 %	5,7 %	5,8 %	6,1 %		17 février 2010
Indice composé S&P/TSX	3,8 %	6,0 %	6,8 %	6,4 %		
Indice des obligations universelles FTSE Canada	5,8 %	5,5 %	4,1 %	4,4 %		
Indice mixte	6,8 %	6,9 %	6,9 %	7,4 %		
Parts de catégorie F	6,7 %	6,2 %	6,3 %	6,7 %		22 avril 2005
Indice composé S&P/TSX	3,8 %	6,0 %	6,8 %	6,4 %		
Indice des obligations universelles FTSE Canada	5,8 %	5,5 %	4,1 %	4,4 %		
Indice mixte	6,8 %	6,9 %	6,9 %	7,4 %		

Portefeuille équilibré de croissance Axiom

	1 an	3 ans	5 ans	10 ans*	ou	Depuis le début des activités*	Date de début des activités
Parts de catégorie FT4	5,3 %					4,7 %	21 septembre 2017
Indice composé S&P/TSX	3,8 %					5,4 %	
Indice des obligations universelles FTSE Canada	5,8 %					5,9 %	
Indice mixte	6,8 %					6,7 %	
Parts de catégorie FT6	4,8 %					4,6 %	21 septembre 2017
Indice composé S&P/TSX	3,8 %					5,4 %	
Indice des obligations universelles FTSE Canada	5,8 %					5,9 %	
Indice mixte	6,8 %					6,7 %	

*Si une catégorie de parts a été créée il y a moins de 10 ans, le tableau indique le rendement total composé annuel depuis le début des activités.

L'indice des obligations universelles FTSE Canada englobe des obligations négociables sur le marché canadien visant à rendre compte du rendement du vaste marché obligataire canadien de qualité supérieure. Les rendements sont calculés quotidiennement et pondérés en fonction de la capitalisation boursière.

L'indice mondial des obligations d'État FTSE (couvert en \$ CA) mesure le rendement des obligations souveraines de qualité en monnaie locale à taux fixe. Il comprend actuellement les créances de gouvernements de plus de 20 pays, libellées en différentes monnaies, avec un historique de plus de 30 ans. « Couvert en \$ CA » représente une estimation proche du rendement pouvant être obtenu en couvrant l'exposition de l'indice, l'indice mondial des obligations d'État FTSE, en \$ CA.

L'indice MSCI EAEO est un indice pondéré en fonction de la capitalisation boursière, ajusté au flottant, et composé de titres de sociétés d'indices boursiers de pays développés à économie de marché d'Europe, d'Australie et d'Extrême-Orient.

L'indice MSCI des marchés émergents est un indice pondéré en fonction de la capitalisation boursière, ajusté au flottant, qui se veut représentatif des marchés boursiers de pays émergents. Il est composé d'actions de sociétés de pays émergents d'Asie, d'Amérique latine, d'Europe, d'Afrique et du Moyen-Orient.

L'indice S&P 500 est un indice pondéré en fonction de la capitalisation boursière qui se compose de 500 titres, conçu pour mesurer le rendement de l'ensemble de l'économie américaine représentant tous les secteurs importants.

L'indice de dividendes composé S&P/TSX se veut représentatif d'un indice de référence général des actions canadiennes versant des dividendes. Il comprend toutes les actions de l'indice composé S&P/TSX qui dégagent des dividendes annuels positifs depuis la dernière restructuration de ce dernier.

L'indice composé S&P/TSX se veut représentatif du marché boursier canadien et englobe les plus grandes sociétés cotées à la Bourse de Toronto.

Une analyse du rendement relatif du Portefeuille par rapport à son indice mixte est présentée à la section *Résultats d'exploitation*.

Aperçu du portefeuille de placements (au 31 août 2020)

Le Portefeuille investit dans des parts de ses fonds sous-jacents. Vous pouvez obtenir le prospectus et des informations additionnelles sur les fonds sous-jacents en consultant le site SEDAR à l'adresse www.sedar.com.

L'aperçu du portefeuille de placements peut changer en raison des opérations courantes dans le portefeuille du fonds communs de placement. Vous pouvez obtenir une mise à jour trimestrielle en consultant le site www.investissementsrenaissance.ca. Le tableau Principales positions présente les 25 principales positions du fonds. Dans le cas d'un fonds comportant moins de 25 positions, toutes les positions sont indiquées.

<i>Répartition du portefeuille</i>	<i>% de la valeur liquidative</i>	<i>Principales positions</i>	<i>% de la valeur liquidative</i>
Fonds communs de placement d'actions canadiennes	40,4	Mandat privé d'actions canadiennes Renaissance, catégorie O	32,2
Fonds communs de placement d'obligations canadiennes	29,2	Mandat privé de revenu fixe canadien Renaissance, catégorie O	29,2
Fonds communs de placement d'actions américaines	12,2	Mandat privé d'actions américaines Renaissance, catégorie O	12,2
Fonds communs de placement d'actions internationales	8,1	Mandat privé de revenu d'actions Renaissance, catégorie O	8,2
Fonds communs de placement d'actions de marchés émergents	5,0	Mandat privé d'actions internationales Renaissance, catégorie O	8,1
Fonds communs de placement d'obligations internationales	4,6	Mandat privé d'actions des marchés émergents Renaissance, catégorie O	5,0
Trésorerie	0,7	Mandat privé d'obligations mondiales Renaissance, catégorie O	4,6
Autres actifs, moins les passifs	-0,2	Trésorerie	0,7
		Autres actifs, moins les passifs	-0,2

Note sur les énoncés prospectifs

Le rapport de la direction sur le rendement du fonds peut renfermer des énoncés prospectifs. Les énoncés prospectifs incluent des déclarations qui sont de nature prédictive, qui dépendent d'événements ou de situations futurs ou qui y renvoient ou qui incluent des termes comme « s'attend », « prévoit », « compte », « planifie », « croit », « estime » et autres expressions similaires. En outre, toute déclaration qui pourrait être faite sur le rendement futur, les stratégies ou les perspectives et la prise de mesures futures possibles par le fonds constitue également un énoncé prospectif. Les énoncés prospectifs ne garantissent pas le rendement futur. Ces énoncés comportent des risques connus et inconnus, des incertitudes et d'autres facteurs qui pourraient faire en sorte que les réalisations et les résultats réels du fonds diffèrent sensiblement de ceux décrits explicitement ou implicitement par ces énoncés. Ces facteurs comprennent, entre autres, la situation économique générale, la conjoncture du marché et des affaires, les fluctuations du cours des titres, des taux d'intérêt et des taux de change, les modifications apportées à la réglementation gouvernementale et les catastrophes.

La liste susmentionnée de facteurs importants susceptibles d'influer sur les résultats futurs n'est pas exhaustive. Avant de prendre toute décision de placement, le lecteur est également incité à examiner attentivement ces facteurs ainsi que d'autres facteurs. Gestion d'actifs CIBC inc. ne se considère pas tenue de mettre à jour ou de réviser les énoncés prospectifs, qu'il s'agisse de nouvelles informations, d'événements futurs ou autrement, avant la publication du prochain rapport de la direction sur le rendement du fonds, et elle rejette toute responsabilité à cet égard.



Investissements Renaissance

1500, boulevard Robert-Bourassa, bureau 800
Montréal (Québec)
H3A 3S6
1-888-888-3863

Site Web

www.investissementsrenaissance.ca

Gestion d'actifs CIBC inc., gestionnaire et fiduciaire des Portefeuilles Axiom, est une filiale en propriété exclusive de la Banque Canadienne Impériale de Commerce. Veuillez lire le prospectus simplifié de la famille de fonds Investissements Renaissance, des Portefeuilles Axiom et des Mandats privés Renaissance avant d'investir. Pour obtenir une copie du prospectus simplifié, composez le 1-888-888-3863, envoyez un courriel à info@investissementsrenaissance.ca ou parlez-en à votre conseiller.

Axiom^{MD}, Portefeuilles Axiom^{MD} et Investissements Renaissance^{MD} sont des marques déposées de Gestion d'actifs CIBC inc. Investissements Renaissance est offert par Gestion d'actifs CIBC inc.