

Rapport annuel de la direction sur le rendement du fonds

pour l'exercice clos le 31 août 2020

Tous les chiffres sont en dollars canadiens, sauf indication contraire.

Le présent rapport annuel de la direction sur le rendement du fonds contient les faits saillants financiers, mais n'inclut pas les états financiers annuels du fonds communs de placement. Vous pouvez obtenir un exemplaire des états financiers annuels sur demande et sans frais, en composant le 1-888-888-3863, en nous écrivant à Investissements Renaissance, 1500, boulevard Robert-Bourassa, bureau 800, Montréal (Québec) H3A 3S6, ou en consultant notre site Web à l'adresse www.investissementsrenaissance.ca ou le site SEDAR à l'adresse www.sedar.com.

Les porteurs de parts peuvent également obtenir de cette façon le rapport financier intermédiaire, les politiques et procédures de vote par procuration, le dossier de vote par procuration et l'information trimestrielle sur le portefeuille.

Analyse du rendement du fonds par la direction

Objectif et stratégies de placement

Objectif de placement : Le Portefeuille de titres étrangers de croissance Axiom (*Portefeuille*) cherche à enregistrer une croissance du capital à long terme en investissant principalement dans des fonds communs de placement d'actions américaines et internationales qui font des placements dans un certain nombre de pays industrialisés autres que le Canada, y compris en Europe, en Extrême-Orient et en Asie, et dans des pays à marchés émergents, ainsi que dans certains titres à revenu fixe mondiaux pour diversifier les placements (*fonds sous-jacents*). L'objectif général du Portefeuille peut être considéré comme dynamique.

Stratégies de placement : Le Portefeuille a, dans des conditions du marché normales, une composition de l'actif stratégique à long terme de titres à revenu fixe (0 % à 25 %) et de titres de participation (75 % à 100 %). Le conseiller en valeurs peut examiner et rajuster la composition de l'actif, à son entière discrétion, selon la conjoncture économique et la valeur relative du revenu et des titres de participation. Le Portefeuille utilisera des stratégies de répartition de l'actif tactiques qui permettront :

- l'investissement d'une partie ou de la totalité de la valeur liquidative du Portefeuille dans des parts de ses fonds sous-jacents gérés par le gestionnaire ou un membre de son groupe;
- la répartition de l'actif du Portefeuille entre les fonds sous-jacents conformément à la composition de l'actif déterminée par le conseiller en valeurs et la surveillance, l'examen et le rééquilibrage ou la modification périodique de la composition de l'actif du Portefeuille, le changement des pourcentages de participation dans tout fonds sous-jacent, et l'ajout ou le retrait de tout fonds sous-jacent, à l'entière discrétion du conseiller en valeurs.

Risque

Le Portefeuille est un fonds équilibré d'actions mondiales qui s'adresse aux investisseurs ayant un horizon de placement à long terme et pouvant tolérer un risque de placement faible à moyen.

Pour la période close le 31 août 2020, le niveau de risque global du Portefeuille est resté identique à celui mentionné dans le prospectus simplifié du Portefeuille.

Résultats d'exploitation

Gestion d'actifs CIBC inc. (*GACI*, *gestionnaire* ou *conseiller en valeurs*) est le conseiller en valeurs du Portefeuille. Le commentaire qui suit présente un sommaire des résultats d'exploitation pour la période close le 31 août 2020. Tous les montants sont en milliers de dollars, sauf indication contraire.

La valeur liquidative du Portefeuille est passée de 10 039 \$ au 31 août 2019 à 10 744 \$ au 31 août 2020, en hausse de 7 % pour la période. La hausse globale de la valeur liquidative découle du rendement positif des placements, en partie contrebalancé par des rachats nets de 448 \$.

Les parts de catégorie A du Portefeuille ont dégagé un rendement de 12,0 % pour la période, contre 15,1 % pour son indice de référence principal, soit l'indice mondial MSCI (*indice de référence principal*). L'indice mixte du Portefeuille, tel qu'il est décrit sous *Rendements composés annuels* dans la section *Rendement passé*, a dégagé un rendement de 11,6 % pour la même période. L'indice mixte reflète étroitement les catégories d'actifs dans lesquelles le Portefeuille investit, et il s'avère plus utile pour l'évaluation du rendement du Portefeuille. Le rendement du Portefeuille tient compte des frais et des charges, ce qui n'est pas le cas de celui des indices de référence principaux et de l'indice mixte. Voir la section *Rendement passé* pour connaître les rendements des autres catégories de parts offertes par le Portefeuille.

La pondération cible du Portefeuille est de 43 % dans des actions américaines, 33 % dans des actions internationales, 14 % dans des titres à revenu fixe mondiaux et 10 % dans des actions des marchés émergents.

Au cours de la période, la pandémie de COVID-19 a forcé de nombreux pays à mettre leur économie sur pause, ce qui a entraîné

un recul marqué des marchés à l'échelle mondiale, la plupart des catégories d'actifs ayant été touchées par le fait que les investisseurs cherchaient à réduire leurs risques. Les données relatives au produit intérieur brut (PIB) du premier trimestre 2020 ont atteint leur plus bas niveau depuis la récession de 2008-2009, et les résultats du deuxième trimestre ont été encore moins reluisants, reflétant les lourdes conséquences de la pandémie.

Les banques centrales et les gouvernements partout dans le monde ont annoncé de vastes mesures visant à limiter les dommages économiques et à assurer le bon fonctionnement des marchés boursiers malgré la COVID-19. À titre d'exemple, le Conseil des gouverneurs de la Réserve fédérale américaine (*Réserve fédérale*) a réduit de 50 points de base (*pdb*) et de 100 *pdb* le taux des fonds fédéraux au cours de deux réunions tenues en mars, abaissant la fourchette cible des taux de la Réserve fédérale pour la faire passer à une fourchette de 0,00 % à 0,25 %. La Réserve fédérale a indiqué qu'elle prévoit que ce faible taux d'intérêt sera maintenu tout au long de 2021. Par ailleurs, la Réserve fédérale a lancé un programme de dépenses afin de soutenir les conditions de crédit, tant pour les ménages que pour les entreprises.

L'Union européenne (UE) a mis en place un fonds de 750 milliards d'euros afin de relancer l'économie dans l'ensemble de son territoire. Les banques centrales de presque tous les marchés émergents ont abaissé leurs taux d'intérêt au premier trimestre, tandis que la Malaisie, la Pologne, l'Inde et l'Indonésie ont annoncé la mise en place de vastes mesures de relance économique.

Soutenus par ces mesures de relance budgétaire et monétaire, les marchés ont connu une remontée importante par rapport aux creux atteints à la fin du mois de mars. Les données économiques se sont considérablement améliorées au deuxième trimestre par rapport aux creux enregistrés au premier trimestre, renforçant l'optimisme des investisseurs à mesure de la réouverture progressive des économies et entraînant par la même occasion l'amélioration des dépenses et des conditions sur le marché du travail.

Les marchés boursiers américains ont dégagé de solides rendements pour la période, malgré une baisse au premier trimestre, les actions enregistrant de fortes hausses après avoir atteint des creux en mars. La relance s'est amorcée avec les entreprises les plus susceptibles de bénéficier d'une importante reprise économique à la réouverture des économies mondiales. Les secteurs des technologies de l'information, de la consommation discrétionnaire et des services de communications ont été les plus performants au cours de la période, tandis que les secteurs de l'énergie, de l'immobilier et des services financiers ont dégagé des rendements négatifs. Les actions des sociétés à grande capitalisation ont beaucoup mieux fait que celles des sociétés à moyenne et à faible capitalisation.

Les résultats des sociétés partout dans le monde ont généralement été plus solides que prévu au deuxième trimestre. De nombreuses actions mondiales ont affiché des gains relativement importants au deuxième trimestre en raison des signaux généralement positifs concernant l'économie et des mesures de relance soutenues.

Les actions des marchés émergents ont reculé de façon importante au premier trimestre de 2020, dans le contexte de la pandémie, tous les secteurs et toutes les régions ayant terminé le trimestre sur une note négative. De nombreux marchés émergents ont remonté au deuxième trimestre, tirant parti de la dépréciation relative du dollar américain, des mesures de relance généralisées et, à des degrés divers, du rebond des prix des produits de base.

Les prix des produits de base, y compris le pétrole, le cuivre et le minerai de fer, ont démarré la période en force avant d'inverser la vapeur en raison des préoccupations à l'égard de la baisse de la demande. Toutefois, les prix de nombreux métaux de base et métaux en vrac ont retrouvé leurs récents sommets, en prévision des programmes de relance et de dépenses en infrastructures, avantageant les marchés axés sur les ressources à l'échelle mondiale.

Parallèlement, les prix de l'or ont été élevés tout au long de la période, d'abord en raison de la solidité de la demande et de la faiblesse du dollar américain, puis parce que des investisseurs plus prudents ont préféré miser sur la sécurité et se protéger contre l'inflation.

Les rendements des obligations dans les marchés développés ont été volatils, augmentant au début de la période sous l'effet de la publication de données économiques positives. Toutefois, lorsque la COVID-19 a commencé à se propager à la fin du premier trimestre de 2020, le rendement de ces obligations a atteint des niveaux historiquement bas avant de se stabiliser à la suite de l'intervention du gouvernement et de la Banque centrale.

Les devises de certains marchés émergents (plus particulièrement la Russie, le Brésil et le Mexique) ont été plus fortes à la suite d'une nette remontée des prix du pétrole plus tard dans la période, l'Organisation des pays exportateurs de pétrole et la Russie étant parvenues à s'entendre sur les niveaux de production de pétrole. La demande de pétrole a aussi montré des signes de reprise dans les pays où la propagation du virus a ralenti.

Le Mandat privé d'actions des marchés émergents Renaissance est celui qui a le plus nuí au rendement du Portefeuille par rapport à celui de l'indice mixte.

Le Mandat privé d'actions internationales Renaissance a été le principal moteur du rendement du Portefeuille par rapport à celui de l'indice de référence mixte, suivi du Mandat privé d'actions américaines Renaissance et du Mandat privé d'obligations mondiales Renaissance.

Événements récents

La composition du Comité d'examen indépendant (CEI) a changé pendant la période. Don Hunter et Merle Kriss ont pris leur retraite le 26 avril 2020. David Forster et Deborah Leckman ont été nommés membres du CEI le 27 avril 2020. Marcia Lewis Brown a été nommée présidente le 1^{er} avril 2020.

La propagation de la COVID-19 a entraîné un ralentissement important de l'activité économique mondiale et une volatilité marquée des marchés des capitaux. L'éclosion de la COVID-19 pourrait avoir

une incidence négative sur les marchés mondiaux et le rendement du Portefeuille.

Opérations entre parties liées

Les rôles et responsabilités de la Banque CIBC et des membres de son groupe, en ce qui a trait au Portefeuille, se résument comme suit et sont assortis des frais et honoraires (collectivement les *frais*) décrits ci-après.

Gestionnaire, fiduciaire et conseiller en valeurs du Portefeuille

GACI, filiale en propriété exclusive de la Banque CIBC, agit en qualité de gestionnaire, de fiduciaire et de conseiller en valeurs du Portefeuille. À titre de gestionnaire, GACI reçoit des frais de gestion à l'égard des activités et de l'exploitation quotidiennes du Portefeuille, calculés en fonction de la valeur liquidative de chaque catégorie de parts du Portefeuille, comme il est décrit à la section *Frais de gestion*. À titre de fiduciaire, GACI est le titulaire des biens (liquidités et titres) du Portefeuille pour le compte des porteurs de parts. À titre de conseiller en valeurs, GACI fournit des services de conseil en placement et de gestion de portefeuille au Portefeuille ou prend des dispositions pour la prestation de ces services. GACI rémunère également les courtiers pour leurs activités de commercialisation liées au Portefeuille. De temps à autre, GACI peut investir dans des parts du Portefeuille.

Placeur

Des courtiers et d'autres sociétés vendent des parts du Portefeuille aux investisseurs. Ces courtiers et autres sociétés comprennent les courtiers liés à GACI, comme la division de courtage à escompte Pro Investisseurs CIBC de Services Investisseurs CIBC inc. (*SI CIBC*), la division Service Impérial CIBC de SI CIBC et la division CIBC Wood Gundy de Marchés mondiaux CIBC inc. (*MM CIBC*). SI CIBC et MM CIBC sont des filiales en propriété exclusive de la Banque CIBC.

GACI peut payer des commissions de vente et de suivi à ces courtiers et sociétés relativement à la vente de parts du Portefeuille. Ces courtiers et autres sociétés peuvent verser une partie de ces commissions de vente et de suivi à leurs conseillers qui vendent des parts du Portefeuille aux investisseurs.

Opérations du Portefeuille

Le Portefeuille peut conclure des opérations sur devises et sur instruments dérivés liés à des devises lorsque MM CIBC, CIBC World Markets Corp. ou tout membre du groupe de la Banque CIBC est la contrepartie (*opérations entre parties liées*) en se fondant sur les instructions permanentes émises par le CEI.

Le CEI examine au moins une fois par année les opérations entre parties liées à l'égard desquelles il a émis des instructions permanentes. Le CEI est tenu d'aviser les autorités canadiennes en valeurs mobilières, après qu'une question a été soumise à son attention par le gestionnaire, s'il juge qu'une décision de placement n'a pas été prise en conformité avec les conditions imposées par la législation en valeurs mobilières ou par le CEI à l'égard de toute opération entre parties liées nécessitant son approbation.

Dépositaire

La Compagnie Trust CIBC Mellon est le dépositaire du Portefeuille (*dépositaire*). Le dépositaire détient la totalité des liquidités et des titres du Portefeuille et s'assure que ces actifs sont conservés séparément des autres liquidités ou titres qu'il peut détenir. Le dépositaire fournit également d'autres services au Portefeuille, y compris la tenue des dossiers et le traitement des opérations de change. Les frais et les marges découlant des services rendus par le dépositaire sont payés par GACI et recouvrés auprès du Portefeuille. La Banque CIBC détient une participation de 50 % dans le dépositaire.

Fournisseur de services

La Société de services de titres mondiaux CIBC Mellon (*STM CIBC*) fournit certains services au Portefeuille, y compris des services de comptabilité, d'information financière et d'évaluation de portefeuille. Les frais pour ces services sont payés par le gestionnaire et recouvrés auprès du Portefeuille. La Banque CIBC détient indirectement une participation de 50 % dans STM CIBC.

Portefeuille de titres étrangers de croissance Axiom

Faits saillants financiers

Les tableaux ci-dessous présentent les principales informations financières sur le Portefeuille et ont pour objet de vous aider à mieux comprendre le rendement financier du Portefeuille pour les périodes closes le 31 août.

Actif net par part¹ du Portefeuille – parts de catégorie A

	2020	2019	2018	2017	2016
Actif net au début de la période	18,12 \$	18,03 \$	16,00 \$	14,60 \$	14,13 \$
Augmentation (diminution) liée à l'exploitation :					
Total des produits	0,33 \$	0,34 \$	0,34 \$	0,28 \$	0,27 \$
Total des charges	(0,43)	(0,41)	(0,40)	(0,37)	(0,40)
Profits réalisés (pertes réalisées) pour la période	0,82	0,57	0,97	0,67	0,60
Profits latents (pertes latentes) pour la période	1,42	(0,43)	1,00	0,82	(0,03)
Augmentation (diminution) totale liée à l'exploitation²	2,14 \$	0,07 \$	1,91 \$	1,40 \$	0,44 \$
Distributions :					
Du revenu de placement (à l'exclusion des dividendes)	– \$	– \$	– \$	– \$	– \$
Des dividendes	–	–	–	–	–
Des gains en capital	–	–	–	–	–
Remboursement de capital	–	–	–	–	–
Total des distributions³	– \$	– \$	– \$	– \$	– \$
Actif net à la fin de la période	20,29 \$	18,12 \$	18,03 \$	16,00 \$	14,60 \$

¹ Cette information est tirée des états financiers annuels audités du Portefeuille.

² L'actif net et les distributions sont fonction du nombre réel de parts en circulation de la période en question. L'augmentation (la diminution) totale liée à l'exploitation est fonction du nombre moyen pondéré de parts en circulation au cours de la période.

³ Les distributions ont été payées au comptant ou réinvesties dans des parts additionnelles du Portefeuille, ou les deux.

Ratios et données supplémentaires – parts de catégorie A

	2020	2019	2018	2017	2016
Valeur liquidative totale (en milliers)⁴	6 672 \$	6 206 \$	6 594 \$	5 168 \$	5 260 \$
Nombre de parts en circulation⁴	328 887	342 611	365 794	323 031	360 354
Ratio des frais de gestion⁵	2,30 %	2,30 %	2,30 %	2,42 %	2,80 %
Ratio des frais de gestion avant renoncements et prises en charge⁶	3,15 %	3,11 %	3,07 %	4,09 %	3,91 %
Ratio des frais d'opération⁷	0,10 %	0,09 %	0,09 %	0,11 %	0,12 %
Taux de rotation du portefeuille⁸	14,99 %	10,41 %	21,14 %	15,44 %	19,88 %
Valeur liquidative par part	20,29 \$	18,12 \$	18,03 \$	16,00 \$	14,60 \$

⁴ L'information est présentée au 31 août de toute période indiquée.

⁵ Le ratio des frais de gestion est établi d'après le total des charges du fonds (moins les commissions et autres coûts de transaction du portefeuille) engagées par une catégorie de parts ou imputées à une catégorie de parts pour la période indiquée, et il est exprimé en pourcentage annualisé de la valeur liquidative moyenne quotidienne de cette catégorie au cours de la période.

⁶ La décision de renoncer aux frais de gestion et aux charges d'exploitation ou de les prendre en charge est au gré du gestionnaire. Cette pratique peut se poursuivre indéfiniment ou être abandonnée en tout temps sans avis aux porteurs de parts.

⁷ Le ratio des frais d'opération représente le total des commissions et des autres coûts de transaction du portefeuille avant impôt sur le résultat et est exprimé en pourcentage annualisé de la valeur liquidative moyenne quotidienne au cours de la période.

⁸ Le taux de rotation du portefeuille indique dans quelle mesure le conseiller en valeurs gère les placements de celui-ci. Un taux de rotation de 100 % signifie que le fonds achète et vend tous les titres de son portefeuille une fois au cours de la période. Plus le taux de rotation au cours d'une période est élevé, plus les frais d'opération payables par un fonds sont élevés au cours de cette période, et plus il est probable qu'un investisseur réalise des gains en capital imposables au cours de l'exercice. Il n'y a pas nécessairement de lien entre un taux de rotation élevé et le rendement d'un fonds.

Portefeuille de titres étrangers de croissance Axiom

Actif net par part¹ du Portefeuille – parts de catégorie T4

	2020	2019	2018	2017	2016
Actif net au début de la période	12,17 \$	12,58 \$	11,59 \$	10,98 \$	11,05 \$
Augmentation (diminution) liée à l'exploitation :					
Total des produits	0,23 \$	0,22 \$	0,25 \$	0,24 \$	0,21 \$
Total des charges	(0,28)	(0,27)	(0,27)	(0,26)	(0,28)
Profits réalisés (pertes réalisées) pour la période	0,54	0,38	0,60	0,44	0,46
Profits latents (pertes latentes) pour la période	0,77	(0,40)	0,69	0,80	(0,02)
Augmentation (diminution) totale liée à l'exploitation²	1,26 \$	(0,07) \$	1,27 \$	1,22 \$	0,37 \$
Distributions :					
Du revenu de placement (à l'exclusion des dividendes)	0,35 \$	0,31 \$	0,33 \$	0,30 \$	0,30 \$
Des dividendes	–	–	–	–	–
Des gains en capital	–	–	–	–	–
Remboursement de capital	0,15	0,16	0,15	0,15	0,14
Total des distributions³	0,50 \$	0,47 \$	0,48 \$	0,45 \$	0,44 \$
Actif net à la fin de la période	13,10 \$	12,17 \$	12,58 \$	11,59 \$	10,98 \$

¹ Cette information est tirée des états financiers annuels audités du Portefeuille.

² L'actif net et les distributions sont fonction du nombre réel de parts en circulation de la période en question. L'augmentation (la diminution) totale liée à l'exploitation est fonction du nombre moyen pondéré de parts en circulation au cours de la période.

³ Les distributions ont été payées au comptant ou réinvesties dans des parts additionnelles du Portefeuille, ou les deux.

Ratios et données supplémentaires – parts de catégorie T4

	2020	2019	2018	2017	2016
Valeur liquidative totale (en milliers)⁴	124 \$	134 \$	168 \$	86 \$	27 \$
Nombre de parts en circulation⁴	9 484	11 027	13 360	7 394	2 501
Ratio des frais de gestion⁵	2,26 %	2,22 %	2,17 %	2,27 %	2,58 %
Ratio des frais de gestion avant renoncations et prises en charge⁶	3,08 %	3,00 %	2,91 %	3,91 %	3,86 %
Ratio des frais d'opération⁷	0,10 %	0,09 %	0,09 %	0,11 %	0,12 %
Taux de rotation du portefeuille⁸	14,99 %	10,41 %	21,14 %	15,44 %	19,88 %
Valeur liquidative par part	13,10 \$	12,17 \$	12,58 \$	11,59 \$	10,98 \$

⁴ L'information est présentée au 31 août de toute période indiquée.

⁵ Le ratio des frais de gestion est établi d'après le total des charges du fonds (moins les commissions et autres coûts de transaction du portefeuille) engagées par une catégorie de parts ou imputées à une catégorie de parts pour la période indiquée, et il est exprimé en pourcentage annualisé de la valeur liquidative moyenne quotidienne de cette catégorie au cours de la période.

⁶ La décision de renoncer aux frais de gestion et aux charges d'exploitation ou de les prendre en charge est au gré du gestionnaire. Cette pratique peut se poursuivre indéfiniment ou être abandonnée en tout temps sans avis aux porteurs de parts.

⁷ Le ratio des frais d'opération représente le total des commissions et des autres coûts de transaction du portefeuille avant impôt sur le résultat et est exprimé en pourcentage annualisé de la valeur liquidative moyenne quotidienne au cours de la période.

⁸ Le taux de rotation du portefeuille indique dans quelle mesure le conseiller en valeurs gère les placements de celui-ci. Un taux de rotation de 100 % signifie que le fonds achète et vend tous les titres de son portefeuille une fois au cours de la période. Plus le taux de rotation au cours d'une période est élevé, plus les frais d'opération payables par un fonds sont élevés au cours de cette période, et plus il est probable qu'un investisseur réalise des gains en capital imposables au cours de l'exercice. Il n'y a pas nécessairement de lien entre un taux de rotation élevé et le rendement d'un fonds.

Portefeuille de titres étrangers de croissance Axiom

Actif net par part¹ du Portefeuille – parts de catégorie T6

	2020	2019	2018	2017	2016
Actif net au début de la période	11,90 \$	12,55 \$	11,79 \$	11,41 \$	11,76 \$
Augmentation (diminution) liée à l'exploitation :					
Total des produits	0,19 \$	0,27 \$	0,26 \$	0,24 \$	0,10 \$
Total des charges	(0,26)	(0,26)	(0,28)	(0,28)	(0,32)
Profits réalisés (pertes réalisées) pour la période	0,52	0,39	0,72	0,52	0,42
Profits latents (pertes latentes) pour la période	1,10	(0,36)	0,75	0,54	0,26
Augmentation (diminution) totale liée à l'exploitation²	1,55 \$	0,04 \$	1,45 \$	1,02 \$	0,46 \$
Distributions :					
Du revenu de placement (à l'exclusion des dividendes)	0,49 \$	0,45 \$	0,49 \$	0,46 \$	0,49 \$
Des dividendes	–	–	–	–	–
Des gains en capital	–	–	–	–	–
Remboursement de capital	0,23	0,25	0,23	0,24	0,22
Total des distributions³	0,72 \$	0,70 \$	0,72 \$	0,70 \$	0,71 \$
Actif net à la fin de la période	12,55 \$	11,90 \$	12,55 \$	11,79 \$	11,41 \$

¹ Cette information est tirée des états financiers annuels audités du Portefeuille.

² L'actif net et les distributions sont fonction du nombre réel de parts en circulation de la période en question. L'augmentation (la diminution) totale liée à l'exploitation est fonction du nombre moyen pondéré de parts en circulation au cours de la période.

³ Les distributions ont été payées au comptant ou réinvesties dans des parts additionnelles du Portefeuille, ou les deux.

Ratios et données supplémentaires – parts de catégorie T6

	2020	2019	2018	2017	2016
Valeur liquidative totale (en milliers)⁴	186 \$	194 \$	278 \$	248 \$	341 \$
Nombre de parts en circulation⁴	14 795	16 333	22 161	21 075	29 902
Ratio des frais de gestion⁵	2,21 %	2,21 %	2,22 %	2,36 %	2,80 %
Ratio des frais de gestion avant renoncations et prises en charge⁶	3,04 %	3,00 %	2,95 %	4,01 %	3,93 %
Ratio des frais d'opération⁷	0,10 %	0,09 %	0,09 %	0,11 %	0,12 %
Taux de rotation du portefeuille⁸	14,99 %	10,41 %	21,14 %	15,44 %	19,88 %
Valeur liquidative par part	12,55 \$	11,90 \$	12,55 \$	11,79 \$	11,41 \$

⁴ L'information est présentée au 31 août de toute période indiquée.

⁵ Le ratio des frais de gestion est établi d'après le total des charges du fonds (moins les commissions et autres coûts de transaction du portefeuille) engagées par une catégorie de parts ou imputées à une catégorie de parts pour la période indiquée, et il est exprimé en pourcentage annualisé de la valeur liquidative moyenne quotidienne de cette catégorie au cours de la période.

⁶ La décision de renoncer aux frais de gestion et aux charges d'exploitation ou de les prendre en charge est au gré du gestionnaire. Cette pratique peut se poursuivre indéfiniment ou être abandonnée en tout temps sans avis aux porteurs de parts.

⁷ Le ratio des frais d'opération représente le total des commissions et des autres coûts de transaction du portefeuille avant impôt sur le résultat et est exprimé en pourcentage annualisé de la valeur liquidative moyenne quotidienne au cours de la période.

⁸ Le taux de rotation du portefeuille indique dans quelle mesure le conseiller en valeurs gère les placements de celui-ci. Un taux de rotation de 100 % signifie que le fonds achète et vend tous les titres de son portefeuille une fois au cours de la période. Plus le taux de rotation au cours d'une période est élevé, plus les frais d'opération payables par un fonds sont élevés au cours de cette période, et plus il est probable qu'un investisseur réalise des gains en capital imposables au cours de l'exercice. Il n'y a pas nécessairement de lien entre un taux de rotation élevé et le rendement d'un fonds.

Portefeuille de titres étrangers de croissance Axiom

Actif net par part¹ du Portefeuille – parts de catégorie F

	2020	2019	2018	2017	2016
Actif net au début de la période	19,63 \$	19,32 \$	16,96 \$	15,31 \$	14,62 \$
Augmentation (diminution) liée à l'exploitation :					
Total des produits	0,37 \$	0,36 \$	0,35 \$	0,20 \$	0,11 \$
Total des charges	(0,25)	(0,23)	(0,22)	(0,20)	(0,18)
Profits réalisés (pertes réalisées) pour la période	0,90	0,62	0,99	0,50	0,50
Profits latents (pertes latentes) pour la période	1,18	(0,50)	1,08	0,05	1,36
Augmentation (diminution) totale liée à l'exploitation²	2,20 \$	0,25 \$	2,20 \$	0,55 \$	1,79 \$
Distributions :					
Du revenu de placement (à l'exclusion des dividendes)	– \$	– \$	– \$	– \$	– \$
Des dividendes	–	–	–	–	–
Des gains en capital	–	–	–	–	–
Remboursement de capital	–	–	–	–	–
Total des distributions³	– \$	– \$	– \$	– \$	– \$
Actif net à la fin de la période	22,22 \$	19,63 \$	19,32 \$	16,96 \$	15,31 \$

¹ Cette information est tirée des états financiers annuels audités du Portefeuille.

² L'actif net et les distributions sont fonction du nombre réel de parts en circulation de la période en question. L'augmentation (la diminution) totale liée à l'exploitation est fonction du nombre moyen pondéré de parts en circulation au cours de la période.

³ Les distributions ont été payées au comptant ou réinvesties dans des parts additionnelles du Portefeuille, ou les deux.

Ratios et données supplémentaires – parts de catégorie F

	2020	2019	2018	2017	2016
Valeur liquidative totale (en milliers)⁴	3 684 \$	3 451 \$	3 627 \$	1 974 \$	462 \$
Nombre de parts en circulation⁴	165 842	175 840	187 703	116 353	30 186
Ratio des frais de gestion⁵	1,22 %	1,23 %	1,21 %	1,33 %	1,41 %
Ratio des frais de gestion avant renoncements et prises en charge⁶	2,02 %	2,01 %	1,95 %	2,61 %	2,78 %
Ratio des frais d'opération⁷	0,10 %	0,09 %	0,09 %	0,11 %	0,12 %
Taux de rotation du portefeuille⁸	14,99 %	10,41 %	21,14 %	15,44 %	19,88 %
Valeur liquidative par part	22,22 \$	19,63 \$	19,32 \$	16,96 \$	15,31 \$

⁴ L'information est présentée au 31 août de toute période indiquée.

⁵ Le ratio des frais de gestion est établi d'après le total des charges du fonds (moins les commissions et autres coûts de transaction du portefeuille) engagées par une catégorie de parts ou imputées à une catégorie de parts pour la période indiquée, et il est exprimé en pourcentage annualisé de la valeur liquidative moyenne quotidienne de cette catégorie au cours de la période.

⁶ La décision de renoncer aux frais de gestion et aux charges d'exploitation ou de les prendre en charge est au gré du gestionnaire. Cette pratique peut se poursuivre indéfiniment ou être abandonnée en tout temps sans avis aux porteurs de parts.

⁷ Le ratio des frais d'opération représente le total des commissions et des autres coûts de transaction du portefeuille avant impôt sur le résultat et est exprimé en pourcentage annualisé de la valeur liquidative moyenne quotidienne au cours de la période.

⁸ Le taux de rotation du portefeuille indique dans quelle mesure le conseiller en valeurs gère les placements de celui-ci. Un taux de rotation de 100 % signifie que le fonds achète et vend tous les titres de son portefeuille une fois au cours de la période. Plus le taux de rotation au cours d'une période est élevé, plus les frais d'opération payables par un fonds sont élevés au cours de cette période, et plus il est probable qu'un investisseur réalise des gains en capital imposables au cours de l'exercice. Il n'y a pas nécessairement de lien entre un taux de rotation élevé et le rendement d'un fonds.

Portefeuille de titres étrangers de croissance Axiom

Actif net par part¹ du Portefeuille – parts de catégorie FT4

	2020	2019	2018 ^a
Actif net au début de la période	10,53 \$	10,89 \$	10,00 \$ ^b
Augmentation (diminution) liée à l'exploitation :			
Total des produits	0,19 \$	0,20 \$	0,22 \$
Total des charges	(0,13)	(0,13)	(0,13)
Profits réalisés (pertes réalisées) pour la période	0,43	0,33	0,54
Profits latents (pertes latentes) pour la période	0,85	(0,28)	0,72
Augmentation (diminution) totale liée à l'exploitation²	1,34 \$	0,12 \$	1,35 \$
Distributions :			
Du revenu de placement (à l'exclusion des dividendes)	0,30 \$	0,26 \$	0,28 \$
Des dividendes	–	–	–
Des gains en capital	–	–	–
Remboursement de capital	0,13	0,14	0,13
Total des distributions³	0,43 \$	0,40 \$	0,41 \$
Actif net à la fin de la période	11,40 \$	10,53 \$	10,89 \$

^a Données présentées pour la période du 21 septembre 2017 au 31 août 2018.

^b Prix de souscription initial.

¹ Cette information est tirée des états financiers annuels audités du Portefeuille.

² L'actif net et les distributions sont fonction du nombre réel de parts en circulation de la période en question. L'augmentation (la diminution) totale liée à l'exploitation est fonction du nombre moyen pondéré de parts en circulation au cours de la période.

³ Les distributions ont été payées au comptant ou réinvesties dans des parts additionnelles du Portefeuille, ou les deux.

Ratios et données supplémentaires – parts de catégorie FT4

	2020	2019	2018 ^a
Valeur liquidative totale (en milliers)⁴	– \$	– \$	– \$
Nombre de parts en circulation⁴	1	1	1
Ratio des frais de gestion⁵	1,23 %	1,23 %	1,23 %*
Ratio des frais de gestion avant renoncations et prises en charge⁶	1,29 %	1,29 %	1,29 %*
Ratio des frais d'opération⁷	0,10 %	0,09 %	0,09 %
Taux de rotation du portefeuille⁸	14,99 %	10,41 %	21,14 %
Valeur liquidative par part	11,40 \$	10,53 \$	10,89 \$

^a Données présentées pour la période du 21 septembre 2017 au 31 août 2018.

* Le ratio a été annualisé.

⁴ L'information est présentée au 31 août de toute période indiquée.

⁵ Le ratio des frais de gestion est établi d'après le total des charges du fonds (moins les commissions et autres coûts de transaction du portefeuille) engagées par une catégorie de parts ou imputées à une catégorie de parts pour la période indiquée, et il est exprimé en pourcentage annualisé de la valeur liquidative moyenne quotidienne de cette catégorie au cours de la période.

⁶ La décision de renoncer aux frais de gestion et aux charges d'exploitation ou de les prendre en charge est au gré du gestionnaire. Cette pratique peut se poursuivre indéfiniment ou être abandonnée en tout temps sans avis aux porteurs de parts.

⁷ Le ratio des frais d'opération représente le total des commissions et des autres coûts de transaction du portefeuille avant impôt sur le résultat et est exprimé en pourcentage annualisé de la valeur liquidative moyenne quotidienne au cours de la période.

⁸ Le taux de rotation du portefeuille indique dans quelle mesure le conseiller en valeurs gère les placements de celui-ci. Un taux de rotation de 100 % signifie que le fonds achète et vend tous les titres de son portefeuille une fois au cours de la période. Plus le taux de rotation au cours d'une période est élevé, plus les frais d'opération payables par un fonds sont élevés au cours de cette période, et plus il est probable qu'un investisseur réalise des gains en capital imposables au cours de l'exercice. Il n'y a pas nécessairement de lien entre un taux de rotation élevé et le rendement d'un fonds.

Portefeuille de titres étrangers de croissance Axiom

Actif net par part¹ du Portefeuille – parts de catégorie FT6

	2020	2019	2018 ^a
Actif net au début de la période	10,22 \$	10,69 \$	10,00 \$ ^b
Augmentation (diminution) liée à l'exploitation :			
Total des produits	0,18 \$	0,04 \$	0,21 \$
Total des charges	(0,12)	(0,13)	(0,13)
Profits réalisés (pertes réalisées) pour la période	0,46	0,40	0,53
Profits latents (pertes latentes) pour la période	0,78	0,19	0,71
Augmentation (diminution) totale liée à l'exploitation²	1,30 \$	0,50 \$	1,32 \$
Distributions :			
Du revenu de placement (à l'exclusion des dividendes)	0,43 \$	0,39 \$	0,42 \$
Des dividendes	–	–	–
Des gains en capital	–	–	–
Remboursement de capital	0,19	0,21	0,20
Total des distributions³	0,62 \$	0,60 \$	0,62 \$
Actif net à la fin de la période	10,89 \$	10,22 \$	10,69 \$

^a Données présentées pour la période du 21 septembre 2017 au 31 août 2018.

^b Prix de souscription initial.

¹ Cette information est tirée des états financiers annuels audités du Portefeuille.

² L'actif net et les distributions sont fonction du nombre réel de parts en circulation de la période en question. L'augmentation (la diminution) totale liée à l'exploitation est fonction du nombre moyen pondéré de parts en circulation au cours de la période.

³ Les distributions ont été payées au comptant ou réinvesties dans des parts additionnelles du Portefeuille, ou les deux.

Ratios et données supplémentaires – parts de catégorie FT6

	2020	2019	2018 ^a
Valeur liquidative totale (en milliers)⁴	78 \$	54 \$	– \$
Nombre de parts en circulation⁴	7 129	5 226	1
Ratio des frais de gestion⁵	1,17 %	1,23 %	1,23 %*
Ratio des frais de gestion avant renoncations et prises en charge⁶	1,94 %	2,07 %	1,29 %*
Ratio des frais d'opération⁷	0,10 %	0,09 %	0,09 %
Taux de rotation du portefeuille⁸	14,99 %	10,41 %	21,14 %
Valeur liquidative par part	10,89 \$	10,22 \$	10,69 \$

^a Données présentées pour la période du 21 septembre 2017 au 31 août 2018.

* Le ratio a été annualisé.

⁴ L'information est présentée au 31 août de toute période indiquée.

⁵ Le ratio des frais de gestion est établi d'après le total des charges du fonds (moins les commissions et autres coûts de transaction du portefeuille) engagées par une catégorie de parts ou imputées à une catégorie de parts pour la période indiquée, et il est exprimé en pourcentage annualisé de la valeur liquidative moyenne quotidienne de cette catégorie au cours de la période.

⁶ La décision de renoncer aux frais de gestion et aux charges d'exploitation ou de les prendre en charge est au gré du gestionnaire. Cette pratique peut se poursuivre indéfiniment ou être abandonnée en tout temps sans avis aux porteurs de parts.

⁷ Le ratio des frais d'opération représente le total des commissions et des autres coûts de transaction du portefeuille avant impôt sur le résultat et est exprimé en pourcentage annualisé de la valeur liquidative moyenne quotidienne au cours de la période.

⁸ Le taux de rotation du portefeuille indique dans quelle mesure le conseiller en valeurs gère les placements de celui-ci. Un taux de rotation de 100 % signifie que le fonds achète et vend tous les titres de son portefeuille une fois au cours de la période. Plus le taux de rotation au cours d'une période est élevé, plus les frais d'opération payables par un fonds sont élevés au cours de cette période, et plus il est probable qu'un investisseur réalise des gains en capital imposables au cours de l'exercice. Il n'y a pas nécessairement de lien entre un taux de rotation élevé et le rendement d'un fonds.

Frais de gestion

Le Portefeuille paie à GACI des frais de gestion annuels pour couvrir les coûts liés à la gestion du Portefeuille. Ces frais de gestion sont fondés sur la valeur liquidative du Portefeuille, sont calculés quotidiennement et payés mensuellement. Les frais de gestion sont payés à GACI en contrepartie de la prestation de services de gestion, de placement et de conseil liés aux portefeuilles ou de dispositions prises pour la prestation de ces services. Les frais de publicité et de promotion, les charges indirectes liées aux activités du gestionnaire et les commissions de suivi sont prélevés par GACI sur les frais de gestion reçus du Portefeuille. Le Portefeuille est tenu de payer les taxes et impôts applicables aux frais de gestion versés à GACI. Veuillez vous reporter au prospectus simplifié pour connaître le montant des frais de gestion annuels pour chaque catégorie de parts. Aucuns frais de gestion ou frais incitatifs ne sont payables par le Portefeuille, lesquels, pour une personne raisonnable, se trouveraient à doubler les frais à payer par le fonds sous-jacent pour le même service.

Le tableau suivant présente la ventilation des services reçus en contrepartie des frais de gestion, exprimée en pourcentage des frais de gestion tirés du Portefeuille pour la période close le 31 août 2020, avant renoncations aux frais de gestion et prises en charge.

	Parts de catégorie A	Parts de catégorie T4	Parts de catégorie T6	Parts de catégorie F	Parts de catégorie FT4	Parts de catégorie FT6
Commissions de vente et de suivi versées aux courtiers	46,31 %	46,90 %	38,73 %	0,00 %	0,00 %	0,00 %
Frais d'administration, conseils en placement et profit	53,69 %	53,10 %	61,27 %	100,00 %	100,00 %	100,00 %

Rendement passé

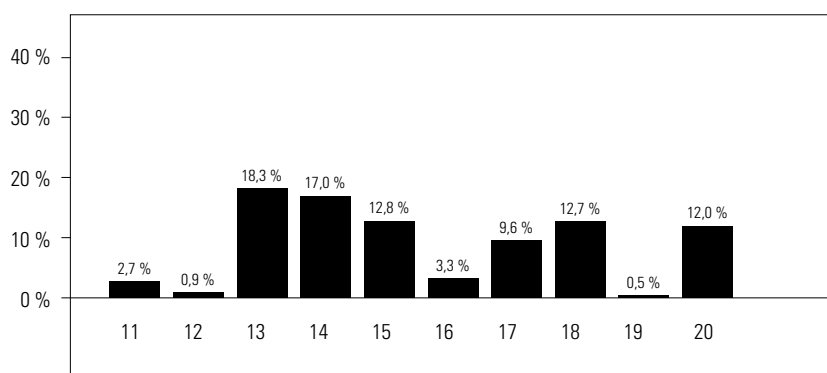
Les données sur le rendement tiennent compte du réinvestissement des distributions seulement et non des frais d'acquisition, de rachat, de placement ou d'autres frais optionnels payables par un porteur de parts qui auraient fait diminuer les rendements. Le rendement passé d'un fonds n'est pas nécessairement représentatif de son rendement futur.

Les rendements du Portefeuille tiennent compte des frais et des charges, et l'écart dans les rendements entre les catégories de parts est principalement attribuable aux écarts entre les ratios des frais de gestion. Se reporter à la section *Faits saillants financiers* pour connaître le ratio des frais de gestion.

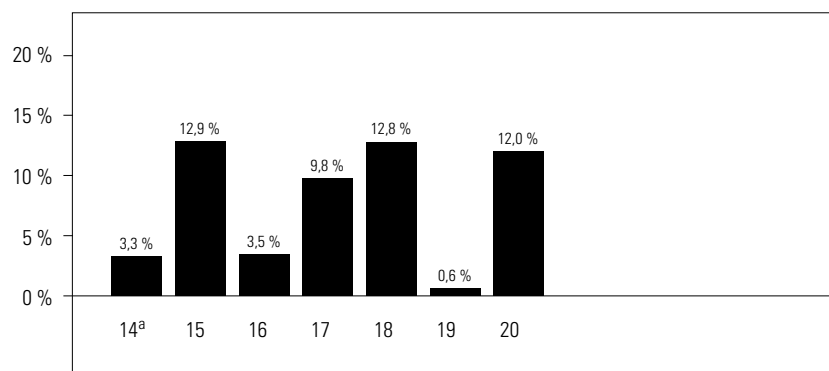
Rendements annuels

Les diagrammes à barres ci-après donnent le rendement annuel de chaque catégorie de parts du Portefeuille pour les périodes présentées et illustrent comment le rendement du Portefeuille varie d'une période à l'autre. Ces diagrammes indiquent en pourcentage quelle aurait été la variation, à la hausse ou à la baisse, au 31 août de l'exercice, d'un placement effectué le 1^{er} septembre, à moins d'indication contraire.

Parts de catégorie A

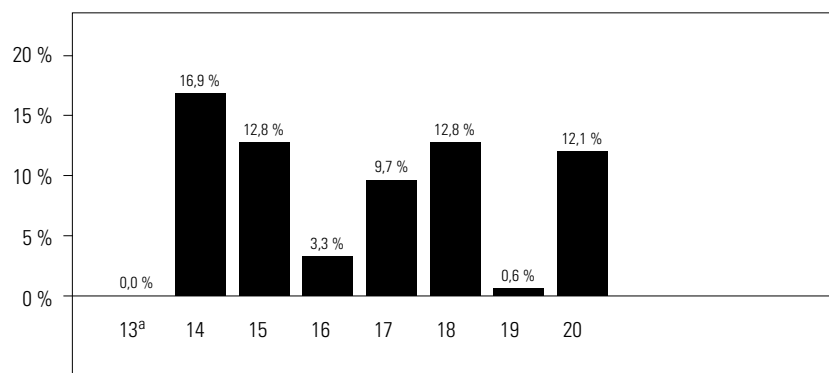


Parts de catégorie T4



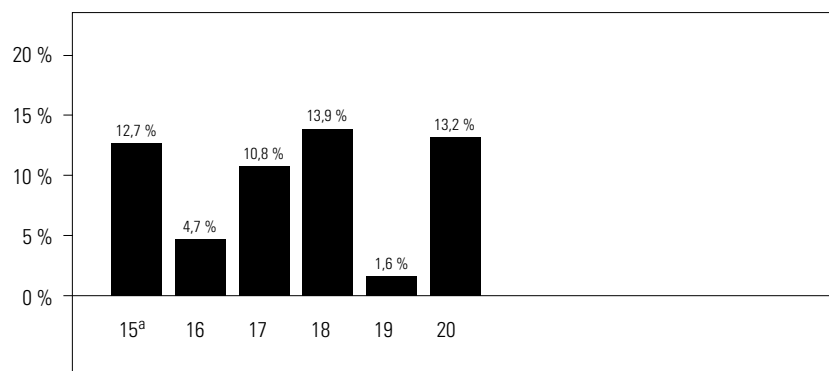
^a Le rendement de 2014 couvre la période du 29 avril 2014 au 31 août 2014.

Parts de catégorie T6



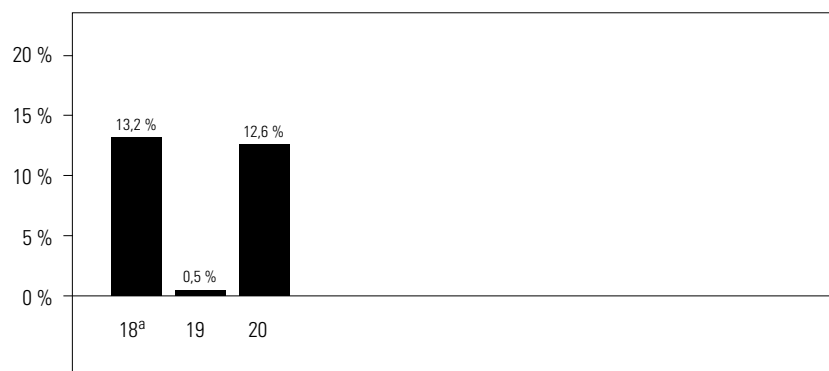
^a Le rendement de 2013 couvre la période du 30 août 2013 au 31 août 2013.

Parts de catégorie F



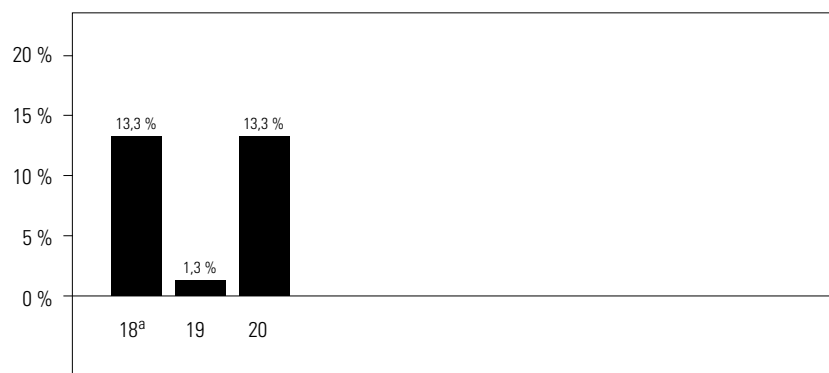
^a Le rendement de 2015 couvre la période du 7 novembre 2014 au 31 août 2015.

Parts de catégorie FT4



^a Le rendement de 2018 couvre la période du 21 septembre 2017 au 31 août 2018.

Parts de catégorie FT6



^a Le rendement de 2018 couvre la période du 21 septembre 2017 au 31 août 2018.

Rendements composés annuels

Le tableau suivant montre le rendement composé annuel de chaque catégorie de parts du Portefeuille pour chacune des périodes indiquées ayant pris fin le 31 août 2020. Le rendement composé annuel est comparé avec les indices de référence du Portefeuille.

L'indice de référence principal du Portefeuille est l'indice mondial MSCI.

L'indice mixte du Portefeuille (*indice mixte*) est composé de ce qui suit :

- 43 % de l'indice S&P 500
- 33 % de l'indice MSCI EAEO
- 14 % de l'indice mondial des obligations d'État FTSE (couvert en \$ CA)
- 10 % de l'indice MSCI des marchés émergents

	1 an	3 ans	5 ans	10 ans*	ou Depuis le début des activités*	Date de début des activités
Parts de catégorie A	12,0 %	8,2 %	7,5 %	8,8 %		15 mars 2005
Indice mondial MSCI	15,1 %	11,8 %	10,6 %	13,6 %		
Indice mixte	11,6 %	9,4 %	9,1 %	11,6 %		

Portefeuille de titres étrangers de croissance Axiom

	1 an	3 ans	5 ans	10 ans*	ou	Depuis le début des activités*	Date de début des activités
Parts de catégorie T4	12,0 %	8,3 %	7,6 %			8,6 %	29 avril 2014
Indice mondial MSCI	15,1 %	11,8 %	10,6 %			11,7 %	
Indice mixte	11,6 %	9,4 %	9,1 %			10,1 %	
Parts de catégorie T6	12,1 %	8,3 %	7,6 %			9,6 %	30 août 2013
Indice mondial MSCI	15,1 %	11,8 %	10,6 %			13,6 %	
Indice mixte	11,6 %	9,4 %	9,1 %			11,7 %	
Parts de catégorie F	13,2 %	9,4 %	8,7 %			9,7 %	7 novembre 2014
Indice mondial MSCI	15,1 %	11,8 %	10,6 %			11,7 %	
Indice mixte	11,6 %	9,4 %	9,1 %			9,9 %	
Parts de catégorie FT4	12,6 %					8,8 %	21 septembre 2017
Indice mondial MSCI	15,1 %					11,6 %	
Indice mixte	11,6 %					9,3 %	
Parts de catégorie FT6	13,3 %					9,3 %	21 septembre 2017
Indice mondial MSCI	15,1 %					11,6 %	
Indice mixte	11,6 %					9,3 %	

*Si une catégorie de parts a été créée il y a moins de 10 ans, le tableau indique le rendement total composé annuel depuis le début des activités.

L'indice mondial des obligations d'État FTSE (couvert en \$ CA) mesure le rendement des obligations souveraines de qualité en monnaie locale à taux fixe. Il comprend actuellement les créances de gouvernements de plus de 20 pays, libellées en différentes monnaies, avec un historique de plus de 30 ans. « Couvert en \$ CA » représente une estimation proche du rendement pouvant être obtenu en couvrant l'exposition de l'indice, l'indice mondial des obligations d'État FTSE, en \$ CA.

L'indice MSCI EAEO est un indice pondéré en fonction de la capitalisation boursière, ajusté au flottant, et composé de titres de sociétés d'indices boursiers de pays développés à économie de marché d'Europe, d'Australie et d'Extrême-Orient.

L'indice MSCI des marchés émergents est un indice pondéré en fonction de la capitalisation boursière, ajusté au flottant, qui se veut représentatif des marchés boursiers de pays émergents. Il est composé d'actions de sociétés de pays émergents d'Asie, d'Amérique latine, d'Europe, d'Afrique et du Moyen-Orient.

L'indice mondial MSCI est un indice pondéré en fonction de la capitalisation boursière, ajusté au flottant, et composé de titres de sociétés de pays à économie de marché d'Amérique du Nord, d'Europe et de la région Asie-Pacifique.

L'indice S&P 500 est un indice pondéré en fonction de la capitalisation boursière qui se compose de 500 titres, conçu pour mesurer le rendement de l'ensemble de l'économie américaine représentant tous les secteurs importants.

Une analyse du rendement relatif du Portefeuille par rapport à son indice mixte est présentée à la section *Résultats d'exploitation*.

Portefeuille de titres étrangers de croissance Axiom

Aperçu du portefeuille de placements (au 31 août 2020)

Le Portefeuille investit dans des parts de ses fonds sous-jacents. Vous pouvez obtenir le prospectus et des informations additionnelles sur les fonds sous-jacents en consultant le site SEDAR à l'adresse www.sedar.com.

L'aperçu du portefeuille de placements peut changer en raison des opérations courantes dans le portefeuille du fonds communs de placement. Vous pouvez obtenir une mise à jour trimestrielle en consultant le site www.investissementsrenaissance.ca. Le tableau Principales positions présente les 25 principales positions du fonds. Dans le cas d'un fonds comportant moins de 25 positions, toutes les positions sont indiquées.

<i>Répartition du portefeuille</i>	<i>% de la valeur liquidative</i>
Fonds communs de placement d'actions américaines	43,3
Fonds communs de placement d'actions internationales	32,8
Fonds communs de placement d'obligations internationales	13,7
Fonds communs de placement d'actions de marchés émergents	9,9
Trésorerie	0,7
Autres actifs, moins les passifs	-0,4

<i>Principales positions</i>	<i>% de la valeur liquidative</i>
Mandat privé d'actions américaines Renaissance, catégorie O	43,3
Mandat privé d'actions internationales Renaissance, catégorie O	32,8
Mandat privé d'obligations mondiales Renaissance, catégorie O	13,7
Mandat privé d'actions des marchés émergents Renaissance, catégorie O	9,9
Trésorerie	0,7
Autres actifs, moins les passifs	-0,4

Note sur les énoncés prospectifs

Le rapport de la direction sur le rendement du fonds peut renfermer des énoncés prospectifs. Les énoncés prospectifs incluent des déclarations qui sont de nature prédictive, qui dépendent d'événements ou de situations futurs ou qui y renvoient ou qui incluent des termes comme « s'attend », « prévoit », « compte », « planifie », « croit », « estime » et autres expressions similaires. En outre, toute déclaration qui pourrait être faite sur le rendement futur, les stratégies ou les perspectives et la prise de mesures futures possibles par le fonds constitue également un énoncé prospectif. Les énoncés prospectifs ne garantissent pas le rendement futur. Ces énoncés comportent des risques connus et inconnus, des incertitudes et d'autres facteurs qui pourraient faire en sorte que les réalisations et les résultats réels du fonds diffèrent sensiblement de ceux décrits explicitement ou implicitement par ces énoncés. Ces facteurs comprennent, entre autres, la situation économique générale, la conjoncture du marché et des affaires, les fluctuations du cours des titres, des taux d'intérêt et des taux de change, les modifications apportées à la réglementation gouvernementale et les catastrophes.

La liste susmentionnée de facteurs importants susceptibles d'influer sur les résultats futurs n'est pas exhaustive. Avant de prendre toute décision de placement, le lecteur est également incité à examiner attentivement ces facteurs ainsi que d'autres facteurs. Gestion d'actifs CIBC inc. ne se considère pas tenue de mettre à jour ou de réviser les énoncés prospectifs, qu'il s'agisse de nouvelles informations, d'événements futurs ou autrement, avant la publication du prochain rapport de la direction sur le rendement du fonds, et elle rejette toute responsabilité à cet égard.



Investissements Renaissance

1500, boulevard Robert-Bourassa, bureau 800
Montréal (Québec)
H3A 3S6
1-888-888-3863

Site Web

www.investissementsrenaissance.ca

Gestion d'actifs CIBC inc., gestionnaire et fiduciaire des Portefeuilles Axiom, est une filiale en propriété exclusive de la Banque Canadienne Impériale de Commerce. Veuillez lire le prospectus simplifié de la famille de fonds Investissements Renaissance, des Portefeuilles Axiom et des Mandats privés Renaissance avant d'investir. Pour obtenir une copie du prospectus simplifié, composez le 1-888-888-3863, envoyez un courriel à info@investissementsrenaissance.ca ou parlez-en à votre conseiller.

Axiom^{MD}, Portefeuilles Axiom^{MD} et Investissements Renaissance^{MD} sont des marques déposées de Gestion d'actifs CIBC inc. Investissements Renaissance est offert par Gestion d'actifs CIBC inc.