

## Rapport annuel de la direction sur le rendement du fonds

pour l'exercice clos le 31 août 2020

Tous les chiffres sont en dollars canadiens, sauf indication contraire.

Le présent rapport annuel de la direction sur le rendement du fonds contient les faits saillants financiers, mais n'inclut pas les états financiers annuels du fonds communs de placement. Vous pouvez obtenir un exemplaire des états financiers annuels sur demande et sans frais, en composant le 1-888-888-3863, en nous écrivant à Investissements Renaissance, 1500, boulevard Robert-Bourassa, bureau 800, Montréal (Québec) H3A 3S6, ou en consultant notre site Web à l'adresse [www.investissementsrenaissance.ca](http://www.investissementsrenaissance.ca) ou le site SEDAR à l'adresse [www.sedar.com](http://www.sedar.com).

Les porteurs de parts peuvent également obtenir de cette façon le rapport financier intermédiaire, les politiques et procédures de vote par procuration, le dossier de vote par procuration et l'information trimestrielle sur le portefeuille.

### Analyse du rendement du fonds par la direction

#### Objectif et stratégies de placement

Objectif de placement : Le Fonds de croissance mondial Renaissance (*Fonds*) cherche à obtenir une croissance du capital à long terme, en investissant dans un portefeuille diversifié constitué principalement de titres de participation de sociétés établies partout dans le monde.

Stratégies de placement : Le Fonds investit surtout dans des actions ordinaires de sociétés qui affichent des taux de croissance des bénéfices supérieurs à la moyenne dans un secteur donné. Le Fonds investit aussi dans des sociétés qui réalisent des bénéfices supérieurs à la moyenne et qui peuvent offrir des perspectives de rendement boursier supérieur à la moyenne, bien que ces sociétés aient tendance à avoir des évaluations boursières relativement élevées. L'accent est également mis sur les sociétés à moyenne ou à grande capitalisation boursière.

#### Risque

Le Fonds est un fonds d'actions mondiales qui s'adresse aux investisseurs privilégiant les placements à long terme et pouvant tolérer un risque de placement moyen.

Pour la période close le 31 août 2020, le niveau de risque global du Fonds est resté identique à celui mentionné dans le prospectus simplifié du Fonds.

#### Résultats d'exploitation

Walter Scott & Partners Limited est le sous-conseiller en valeurs (*sous-conseiller*) du Fonds. Le commentaire qui suit présente un sommaire des résultats d'exploitation pour la période close le 31 août 2020. Tous les montants sont en milliers de dollars, sauf indication contraire.

La valeur liquidative du Fonds est passée de 1 842 913 \$ au 31 août 2019 à 2 388 495 \$ au 31 août 2020, en hausse de 30 % pour la période. La hausse globale de la valeur liquidative découle des ventes nettes de 264 870 \$ et du rendement positif des placements.

Les parts de catégorie A du Fonds ont dégagé un rendement de 12,2 % pour la période, contre 15,1 % pour son indice de référence,

soit l'indice mondial MSCI (*indice de référence*). Le rendement du Fonds tient compte des frais et des charges, ce qui n'est pas le cas de celui de l'indice de référence. Voir la section *Rendement passé* pour connaître les rendements des autres catégories de parts offertes par le Fonds.

L'événement le plus important de la période est la propagation de la COVID-19 à l'échelle mondiale, qui a engendré des répercussions considérables sur l'ensemble des secteurs et des régions. L'incertitude commerciale persistante entre les États-Unis et la Chine a également influencé la confiance des marchés en général, et a eu une incidence importante sur les actions chinoises et les sociétés liées aux chaînes d'approvisionnement mondiales.

Au Royaume-Uni, les préoccupations quant aux défis entourant la sortie du Royaume-Uni de l'Union européenne (*Brexit*) ont plombé l'évaluation des titres dans ce pays, bien que ces préoccupations aient été en partie dissipées par les résultats décisifs de l'élection générale tenue au Royaume-Uni en décembre.

Plus tard au cours de la période, alors que la propagation de la COVID-19 semblait être mieux maîtrisée, de nombreux pays ont commencé à rouvrir leur économie, créant un courant d'optimisme sur les marchés des capitaux. Toutefois, la volatilité est demeurée plutôt forte, car l'incertitude entourant les répercussions futures du virus a persisté pendant le reste de la période. Les banques centrales et les gouvernements à l'échelle mondiale ont mis en place d'importantes mesures de relance monétaire et budgétaire, y compris l'abaissement généralisé des taux d'intérêt par les banques centrales, afin de soutenir leur économie et leurs marchés des capitaux respectifs. Les actions de sociétés axées sur la croissance ont affiché des rendements supérieurs à ceux des actions de valeur, tant dans les marchés développés que les marchés émergents.

Les positions du Fonds dans les secteurs des technologies de l'information et de la consommation discrétionnaire ont nuí au rendement, tout comme les actions américaines. Parmi les titres ayant nuí au rendement du Fonds, mentionnons EOG Resources Inc., en

raison d'un important recul des prix du pétrole au premier trimestre de 2020. La reprise du secteur de l'énergie a accusé un retard par rapport à celle du marché au deuxième trimestre aussi.

Une surpondération dans le secteur des technologies de l'information a contribué au rendement du Fonds, ce secteur étant celui qui a dégagé le meilleur rendement au sein de l'indice de référence, et de loin. Une sous-pondération dans le secteur des services financiers a aussi été favorable au rendement, ce secteur était celui qui a le moins bien fait au sein de l'indice de référence. Le rendement relativement solide des positions du Fonds en titres de l'Europe (à l'exception du Royaume-Uni) a contribué au rendement au cours de la période.

Parmi les titres qui ont contribué au rendement du Fonds figuraient ceux de Taiwan Semiconductor Manufacturing Co. Ltd., d'Adobe Inc. et de Fastenal Co. Taiwan Semiconductor a tiré profit de la croissance de la demande d'une bonne partie des marchés des utilisateurs finaux, stimulée par les investissements dans les centres de données (forte croissance des services infonuagiques), les investissements dans la technologie de cinquième génération (5G) en Chine (réseau et appareils) et, dans une moindre mesure, le matériel informatique pour le télétravail. Adobe a fait preuve de résilience au cours de la période et la société semble être en bonne position pour tirer profit de la tendance à la transformation numérique. Les ventes de Fastenal ont progressé pendant la crise, grâce à son efficacité à réorienter ses activités dans la distribution d'équipement de protection individuelle et d'autres fournitures de protection.

Parmi les positions ajoutées au Fonds au cours de la période, mentionnons Illumina Inc., un des plus importants fournisseurs au monde de solutions fondées sur le séquençage et les puces à ADN pour l'analyse des variations et des fonctions génétiques. Illumina évolue dans un marché vaste et compte sur un modèle d'affaires très rentable. Une position dans Texas Instruments Inc. a également été ajoutée. La société est le chef de file du marché des semi-conducteurs analogiques et a vu sa part de marché croître avec constance au fil des ans, grâce à la diversité et à la profondeur de sa gamme de produits.

Le sous-conseiller a augmenté la position du Fonds dans Cognizant Technology Solutions Corp. étant donné que la direction a fourni plus de détails sur le plan d'amélioration de la société, qui met l'accent sur la croissance et la rentabilité. Le sous-conseiller a également augmenté la position du Fonds dans Jardine Matheson Holdings Ltd. La diversification par secteur permet à Jardine Matheson de se concentrer sur les marchés à croissance élevée, tout en répartissant le risque habituellement associé à la concentration géographique. La position du Fonds dans Automatic Data Processing Inc. a été accrue puisqu'elle était sous-pondérée. Malgré les défis associés à la pandémie de COVID-19, le sous-conseiller est confiant dans l'avenir à long terme d'Automatic Data Processing.

La position du Fonds dans Gilead Sciences Inc. a été éliminée au cours de la période puisque la société a affiché un rendement solide, laissant entrevoir des perspectives de croissance à long terme incertaines. La position dans Schlumberger NV a été liquidée parce que le sous-conseiller s'attend à ce que les résultats demeurent faibles et à ce que le dividende soit réduit. Même si Starbucks Corp. a

restructuré ses activités, le sous-conseiller juge que la dégradation du bilan de la société et le risque de récession aux États-Unis pourraient avoir une incidence négative sur le prix de l'action. En conséquence, cette position a été liquidée pendant la période.

### Événements récents

Le 30 janvier 2020, les frais de gestion annuels à l'égard des parts de catégorie F du Fonds sont passés de 0,95 % à 0,85 %.

La composition du Comité d'examen indépendant (CEI) a changé pendant la période. Don Hunter et Merle Kriss ont pris leur retraite le 26 avril 2020. David Forster et Deborah Leckman ont été nommés membres du CEI le 27 avril 2020. Marcia Lewis Brown a été nommée présidente le 1<sup>er</sup> avril 2020.

La propagation de la COVID-19 a entraîné un ralentissement important de l'activité économique mondiale et une volatilité marquée des marchés des capitaux. L'écllosion de la COVID-19 pourrait avoir une incidence négative sur les marchés mondiaux et le rendement du Fonds.

### Opérations entre parties liées

Les rôles et responsabilités de la Banque CIBC et des membres de son groupe, en ce qui a trait au Fonds, se résument comme suit et sont assortis des frais et honoraires (collectivement les *frais*) décrits ci-après.

#### *Gestionnaire, fiduciaire et conseiller en valeurs du Fonds*

GACI, filiale en propriété exclusive de la Banque CIBC, agit en qualité de gestionnaire, de fiduciaire et de conseiller en valeurs du Fonds. À titre de gestionnaire, GACI reçoit des frais de gestion à l'égard des activités et de l'exploitation quotidiennes du Fonds, calculés en fonction de la valeur liquidative de chaque catégorie de parts du Fonds, comme il est décrit à la section *Frais de gestion*. À titre de fiduciaire, GACI est le titulaire des biens (liquidités et titres) du Fonds pour le compte des porteurs de parts. À titre de conseiller en valeurs, GACI fournit des services de conseil en placement et de gestion de portefeuille au Fonds ou prend des dispositions pour la prestation de ces services. GACI rémunère également les courtiers pour les activités de commercialisation liées au Fonds. De temps à autre, GACI peut investir dans des parts du Fonds.

#### *Placeur*

Des courtiers et d'autres sociétés vendent les parts du Fonds aux investisseurs. Ces courtiers et autres sociétés comprennent les courtiers liés à GACI, comme la division de courtage à escompte Pro Investisseurs CIBC de Services Investisseurs CIBC inc. (*SI CIBC*), la division Service Impérial CIBC de SI CIBC et la division CIBC Wood Gundy de Marchés mondiaux CIBC inc. (*MM CIBC*). SI CIBC et MM CIBC sont des filiales en propriété exclusive de la Banque CIBC.

GACI peut payer des commissions de vente et de suivi à ces courtiers et sociétés relativement à la vente de parts du Fonds. Ces courtiers et autres sociétés peuvent verser une partie de ces commissions de

vente et de suivi à leurs conseillers qui vendent des parts du Fonds aux investisseurs.

#### Ententes et rabais de courtage

GACI délègue généralement les pouvoirs en matière de négociation et d'exécution aux sous-conseillers et ne reçoit, à titre de conseiller en valeurs, aucun bien ou service directement au moyen de rabais de courtage.

Le conseiller en valeurs et tout sous-conseiller prennent des décisions, notamment sur la sélection des marchés et des courtiers ainsi que sur la négociation des commissions, en ce qui a trait à l'acquisition et à la vente de titres en portefeuille et de certains produits dérivés et à l'exécution des opérations sur portefeuille. Les activités de courtage peuvent être attribuées par le conseiller en valeurs et tout sous-conseiller à MM CIBC et CIBC World Markets Corp., toutes deux filiales de la Banque CIBC. MM CIBC et CIBC World Markets Corp. peuvent aussi réaliser des marges à la vente de titres à revenu fixe, d'autres titres et de certains produits dérivés au Fonds. La marge correspond à l'écart entre les cours vendeur et acheteur d'un titre dans un marché donné, en ce qui a trait à l'exécution des opérations sur portefeuille. Elle varie selon divers facteurs, comme la nature et la liquidité du titre.

Les courtiers, y compris MM CIBC et CIBC World Markets Corp., peuvent fournir des biens et des services, autres que ceux relatifs à l'exécution d'ordres, au sous-conseiller en valeurs et à tout sous-conseiller lorsqu'ils traitent les opérations de courtage par leur entremise (appelés, dans l'industrie, rabais de courtage). Ces biens et services sont payés à même une partie des commissions de courtage, aident le conseiller en valeurs et tout sous-conseiller à prendre des décisions en matière de placement pour le Fonds ou sont liés directement à l'exécution des opérations sur portefeuille au nom du Fonds. Comme le prévoient les conventions des sous-conseillers en valeurs, ces rabais de courtage sont conformes aux lois applicables.

En outre, le gestionnaire peut signer des ententes de récupération de la commission avec certains courtiers à l'égard du Fonds. Toute commission récupérée est versée au Fonds.

Au cours de la période, le Fonds n'a versé aucune commission de courtage ni aucuns autres frais à MM CIBC ou à CIBC World Markets Corp. Les marges associées aux titres à revenu fixe et à d'autres titres ne sont pas vérifiables et, pour cette raison, ne peuvent être incluses dans le calcul de ces montants.

#### Opérations du Fonds

Le Fonds peut conclure une ou plusieurs des opérations suivantes (*opérations entre parties liées*) en se fondant sur les instructions permanentes émises par le CEI :

- investir dans des titres de participation de la Banque CIBC ou d'émetteurs liés au sous-conseiller en valeurs ou détenir ces titres;
- investir dans des titres de créance non négociés en Bourse de la Banque CIBC ou d'un émetteur lié, dont la durée jusqu'à l'échéance est de 365 jours ou plus, émis dans le cadre d'un

placement initial ou achetés sur le marché secondaire, ou détenir de tels titres;

- faire un placement dans les titres d'un émetteur lorsque MM CIBC, CIBC World Markets Corp. ou tout membre du groupe de la Banque CIBC (*courtier lié*) agit à titre de preneur ferme au cours du placement des titres ou en tout temps au cours de la période de 60 jours suivant la fin du placement de ceux-ci (dans le cas d'un « placement privé », en conformité avec la dispense relative aux placements privés accordée par les autorités canadiennes en valeurs mobilières et les politiques et procédures portant sur ces placements);
- conclure avec un courtier lié, lorsque celui-ci agit à titre de mandant, des opérations d'achat et de vente de titres de capitaux propres ou de créance;
- entreprendre des opérations sur devises et sur instruments dérivés liés à des devises lorsqu'un courtier lié est le contrepartiste;
- conclure des opérations d'achat ou de vente de titres avec un autre fonds communs de placement ou un compte sous gestion géré par le gestionnaire ou un des membres de son groupe; et
- effectuer des transferts en nature en recevant des titres d'un compte sous gestion ou d'un autre fonds communs de placement gérés par le gestionnaire ou par un membre de son groupe ou en livrant des titres à ce compte ou à ce fonds communs de placement relativement à l'achat ou au rachat de parts du Fonds, sous réserve de certaines conditions.

Le CEI examine au moins une fois par année les opérations entre parties liées à l'égard desquelles il a émis des instructions permanentes. Le CEI est tenu d'aviser les autorités canadiennes en valeurs mobilières, après qu'une question a été soumise à son attention par le gestionnaire, s'il juge qu'une décision de placement n'a pas été prise en conformité avec les conditions imposées par la législation en valeurs mobilières ou par le CEI à l'égard de toute opération entre parties liées nécessitant son approbation.

#### Dépositaire

La Compagnie Trust CIBC Mellon est le dépositaire du Fonds (*dépositaire*). Le dépositaire détient la totalité des liquidités et des titres du Fonds et s'assure que ces actifs sont conservés séparément des autres liquidités ou titres que le dépositaire pourrait détenir. Le dépositaire fournit également d'autres services au Fonds, y compris la tenue des dossiers et le traitement des opérations de change. Les frais et les marges pour les services rendus par le dépositaire et directement liés à l'exécution des opérations sur portefeuille par le Fonds sont payés par GACI ou par le courtier ou les courtiers à la demande de GACI, jusqu'à concurrence du montant des crédits découlant des rabais de courtage issus des activités de négociation au nom du Fonds au cours du mois en question. Tous les autres frais et les marges découlant des services rendus par le dépositaire sont payés par le gestionnaire et recouverts auprès du Fonds. La Banque CIBC détient une participation de 50 % dans le dépositaire.

*Fournisseur de services*

La Société de services de titres mondiaux CIBC Mellon (*STM CIBC*) fournit certains services au Fonds, y compris des services de prêt de titres, de comptabilité, d'information financière et d'évaluation de portefeuille. Les frais pour ces services sont payés par le gestionnaire et recouvrés auprès du Fonds. La Banque CIBC détient indirectement une participation de 50 % dans STM CIBC.

## Faits saillants financiers

Les tableaux ci-dessous présentent les principales informations financières sur le Fonds et ont pour objet de vous aider à mieux comprendre le rendement financier du Fonds pour les périodes closes le 31 août.

### Actif net par part<sup>1</sup> du Fonds – parts de catégorie A

	2020	2019	2018	2017	2016
<b>Actif net au début de la période</b>	20,12 \$	18,90 \$	15,59 \$	14,60 \$	13,49 \$
<b>Augmentation (diminution) liée à l'exploitation :</b>					
Total des produits	0,35 \$	0,39 \$	0,31 \$	0,32 \$	0,27 \$
Total des charges	(0,54)	(0,50)	(0,46)	(0,42)	(0,43)
Profits réalisés (pertes réalisées) pour la période	(0,23)	0,08	–	0,43	0,52
Profits latents (pertes latentes) pour la période	2,80	1,30	3,46	0,68	0,73
<b>Augmentation (diminution) totale liée à l'exploitation<sup>2</sup></b>	<b>2,38 \$</b>	<b>1,27 \$</b>	<b>3,31 \$</b>	<b>1,01 \$</b>	<b>1,09 \$</b>
<b>Distributions :</b>					
Du revenu de placement (à l'exclusion des dividendes)	– \$	– \$	– \$	– \$	– \$
Des dividendes	–	–	–	–	–
Des gains en capital	–	–	–	–	–
Remboursement de capital	–	–	–	–	–
<b>Total des distributions<sup>3</sup></b>	<b>– \$</b>	<b>– \$</b>	<b>– \$</b>	<b>– \$</b>	<b>– \$</b>
<b>Actif net à la fin de la période</b>	<b>22,57 \$</b>	<b>20,12 \$</b>	<b>18,90 \$</b>	<b>15,59 \$</b>	<b>14,60 \$</b>

<sup>1</sup> Cette information est tirée des états financiers annuels audités du Fonds.

<sup>2</sup> L'actif net et les distributions sont fonction du nombre réel de parts en circulation de la période en question. L'augmentation (la diminution) totale liée à l'exploitation est fonction du nombre moyen pondéré de parts en circulation au cours de la période.

<sup>3</sup> Les distributions ont été payées au comptant ou réinvesties dans des parts additionnelles du Fonds, ou les deux.

### Ratios et données supplémentaires – parts de catégorie A

	2020	2019	2018	2017	2016
<b>Valeur liquidative totale (en milliers)<sup>4</sup></b>	<b>386 293 \$</b>	<b>303 071 \$</b>	<b>234 639 \$</b>	<b>166 419 \$</b>	<b>171 239 \$</b>
<b>Nombre de parts en circulation<sup>4</sup></b>	<b>17 112 643</b>	<b>15 064 489</b>	<b>12 416 569</b>	<b>10 673 041</b>	<b>11 732 308</b>
<b>Ratio des frais de gestion<sup>5</sup></b>	<b>2,33 %</b>	<b>2,35 %</b>	<b>2,38 %</b>	<b>2,46 %</b>	<b>2,75 %</b>
<b>Ratio des frais de gestion avant renoncements et prises en charge<sup>6</sup></b>	<b>2,33 %</b>	<b>2,36 %</b>	<b>2,38 %</b>	<b>2,46 %</b>	<b>2,75 %</b>
<b>Ratio des frais d'opération<sup>7</sup></b>	<b>0,01 %</b>	<b>0,02 %</b>	<b>0,03 %</b>	<b>0,03 %</b>	<b>0,05 %</b>
<b>Taux de rotation du portefeuille<sup>8</sup></b>	<b>3,75 %</b>	<b>5,12 %</b>	<b>5,43 %</b>	<b>9,34 %</b>	<b>22,04 %</b>
<b>Valeur liquidative par part</b>	<b>22,57 \$</b>	<b>20,12 \$</b>	<b>18,90 \$</b>	<b>15,59 \$</b>	<b>14,60 \$</b>

<sup>4</sup> L'information est présentée au 31 août de toute période indiquée.

<sup>5</sup> Le ratio des frais de gestion est établi d'après le total des charges du fonds (moins les commissions et autres coûts de transaction du portefeuille) engagées par une catégorie de parts ou imputées à une catégorie de parts pour la période indiquée, et il est exprimé en pourcentage annualisé de la valeur liquidative moyenne quotidienne de cette catégorie au cours de la période.

<sup>6</sup> La décision de renoncer aux frais de gestion et aux charges d'exploitation ou de les prendre en charge est au gré du gestionnaire. Cette pratique peut se poursuivre indéfiniment ou être abandonnée en tout temps sans avis aux porteurs de parts.

<sup>7</sup> Le ratio des frais d'opération représente le total des commissions et des autres coûts de transaction du portefeuille avant impôt sur le résultat et est exprimé en pourcentage annualisé de la valeur liquidative moyenne quotidienne au cours de la période. Les marges associées à la négociation de titres à revenu fixe ne sont pas vérifiables et, pour cette raison, ne sont pas incluses dans le calcul du ratio des frais d'opération.

<sup>8</sup> Le taux de rotation du portefeuille indique dans quelle mesure le conseiller en valeurs ou le sous-conseiller gère les placements de celui-ci. Un taux de rotation de 100 % signifie que le fonds achète et vend tous les titres de son portefeuille une fois au cours de la période. Plus le taux de rotation au cours d'une période est élevé, plus les frais d'opération payables par un fonds sont élevés au cours de cette période, et plus il est probable qu'un investisseur réalise des gains en capital imposables au cours de l'exercice. Il n'y a pas nécessairement de lien entre un taux de rotation élevé et le rendement d'un fonds.

## Fonds de croissance mondial Renaissance

### Actif net par part<sup>1</sup> du Fonds – parts de catégorie F

	2020	2019	2018	2017	2016
<b>Actif net au début de la période</b>	30,87 \$	28,74 \$	23,49 \$	21,80 \$	19,91 \$
<b>Augmentation (diminution) liée à l'exploitation :</b>					
Total des produits	0,54 \$	0,60 \$	0,47 \$	0,48 \$	0,40 \$
Total des charges	(0,41)	(0,40)	(0,37)	(0,36)	(0,34)
Profits réalisés (pertes réalisées) pour la période	(0,37)	0,12	–	0,67	0,79
Profits latents (pertes latentes) pour la période	4,47	2,13	5,19	0,94	1,07
<b>Augmentation (diminution) totale liée à l'exploitation<sup>2</sup></b>	<b>4,23 \$</b>	<b>2,45 \$</b>	<b>5,29 \$</b>	<b>1,73 \$</b>	<b>1,92 \$</b>
<b>Distributions :</b>					
Du revenu de placement (à l'exclusion des dividendes)	0,19 \$	0,09 \$	0,08 \$	0,07 \$	0,05 \$
Des dividendes	–	–	–	–	–
Des gains en capital	–	–	–	–	–
Remboursement de capital	–	–	–	–	–
<b>Total des distributions<sup>3</sup></b>	<b>0,19 \$</b>	<b>0,09 \$</b>	<b>0,08 \$</b>	<b>0,07 \$</b>	<b>0,05 \$</b>
<b>Actif net à la fin de la période</b>	<b>34,90 \$</b>	<b>30,87 \$</b>	<b>28,74 \$</b>	<b>23,49 \$</b>	<b>21,80 \$</b>

<sup>1</sup> Cette information est tirée des états financiers annuels audités du Fonds.

<sup>2</sup> L'actif net et les distributions sont fonction du nombre réel de parts en circulation de la période en question. L'augmentation (la diminution) totale liée à l'exploitation est fonction du nombre moyen pondéré de parts en circulation au cours de la période.

<sup>3</sup> Les distributions ont été payées au comptant ou réinvesties dans des parts additionnelles du Fonds, ou les deux.

### Ratios et données supplémentaires – parts de catégorie F

	2020	2019	2018	2017	2016
<b>Valeur liquidative totale (en milliers)<sup>4</sup></b>	355 085 \$	225 101 \$	172 191 \$	110 640 \$	87 020 \$
<b>Nombre de parts en circulation<sup>4</sup></b>	10 175 611	7 291 536	5 992 135	4 710 843	3 991 368
<b>Ratio des frais de gestion<sup>5</sup></b>	1,02 %	1,10 %	1,10 %	1,29 %	1,30 %
<b>Ratio des frais de gestion avant renoncations et prises en charge<sup>6</sup></b>	1,08 %	1,21 %	1,21 %	1,29 %	1,30 %
<b>Ratio des frais d'opération<sup>7</sup></b>	0,01 %	0,02 %	0,03 %	0,03 %	0,05 %
<b>Taux de rotation du portefeuille<sup>8</sup></b>	3,75 %	5,12 %	5,43 %	9,34 %	22,04 %
<b>Valeur liquidative par part</b>	<b>34,90 \$</b>	<b>30,87 \$</b>	<b>28,74 \$</b>	<b>23,49 \$</b>	<b>21,80 \$</b>

<sup>4</sup> L'information est présentée au 31 août de toute période indiquée.

<sup>5</sup> Le ratio des frais de gestion est établi d'après le total des charges du fonds (moins les commissions et autres coûts de transaction du portefeuille) engagées par une catégorie de parts ou imputées à une catégorie de parts pour la période indiquée, et il est exprimé en pourcentage annualisé de la valeur liquidative moyenne quotidienne de cette catégorie au cours de la période.

<sup>6</sup> La décision de renoncer aux frais de gestion et aux charges d'exploitation ou de les prendre en charge est au gré du gestionnaire. Cette pratique peut se poursuivre indéfiniment ou être abandonnée en tout temps sans avis aux porteurs de parts.

<sup>7</sup> Le ratio des frais d'opération représente le total des commissions et des autres coûts de transaction du portefeuille avant impôt sur le résultat et est exprimé en pourcentage annualisé de la valeur liquidative moyenne quotidienne au cours de la période. Les marges associées à la négociation de titres à revenu fixe ne sont pas vérifiables et, pour cette raison, ne sont pas incluses dans le calcul du ratio des frais d'opération.

<sup>8</sup> Le taux de rotation du portefeuille indique dans quelle mesure le conseiller en valeurs ou le sous-conseiller gère les placements de celui-ci. Un taux de rotation de 100 % signifie que le fonds achète et vend tous les titres de son portefeuille une fois au cours de la période. Plus le taux de rotation au cours d'une période est élevé, plus les frais d'opération payables par un fonds sont élevés au cours de cette période, et plus il est probable qu'un investisseur réalise des gains en capital imposables au cours de l'exercice. Il n'y a pas nécessairement de lien entre un taux de rotation élevé et le rendement d'un fonds.

## Fonds de croissance mondial Renaissance

### Actif net par part<sup>1</sup> du Fonds – parts de catégorie O

	2020	2019	2018	2017	2016
<b>Actif net au début de la période</b>	32,69 \$	30,36 \$	24,78 \$	22,92 \$	20,82 \$
<b>Augmentation (diminution) liée à l'exploitation :</b>					
Total des produits	0,57 \$	0,63 \$	0,49 \$	0,50 \$	0,43 \$
Total des charges	(0,08)	(0,08)	(0,08)	(0,07)	(0,07)
Profits réalisés (pertes réalisées) pour la période	(0,37)	0,13	–	0,70	0,86
Profits latents (pertes latentes) pour la période	4,75	2,18	5,53	0,96	1,15
<b>Augmentation (diminution) totale liée à l'exploitation<sup>2</sup></b>	<b>4,87 \$</b>	<b>2,86 \$</b>	<b>5,94 \$</b>	<b>2,09 \$</b>	<b>2,37 \$</b>
<b>Distributions :</b>					
Du revenu de placement (à l'exclusion des dividendes)	0,49 \$	0,33 \$	0,32 \$	0,28 \$	0,23 \$
Des dividendes	–	–	0,02	0,01	0,01
Des gains en capital	–	–	–	–	–
Remboursement de capital	–	–	–	–	–
<b>Total des distributions<sup>3</sup></b>	<b>0,49 \$</b>	<b>0,33 \$</b>	<b>0,34 \$</b>	<b>0,29 \$</b>	<b>0,24 \$</b>
<b>Actif net à la fin de la période</b>	<b>37,03 \$</b>	<b>32,69 \$</b>	<b>30,36 \$</b>	<b>24,78 \$</b>	<b>22,92 \$</b>

<sup>1</sup> Cette information est tirée des états financiers annuels audités du Fonds.

<sup>2</sup> L'actif net et les distributions sont fonction du nombre réel de parts en circulation de la période en question. L'augmentation (la diminution) totale liée à l'exploitation est fonction du nombre moyen pondéré de parts en circulation au cours de la période.

<sup>3</sup> Les distributions ont été payées au comptant ou réinvesties dans des parts additionnelles du Fonds, ou les deux.

### Ratios et données supplémentaires – parts de catégorie O

	2020	2019	2018	2017	2016
<b>Valeur liquidative totale (en milliers)<sup>4</sup></b>	1 647 117 \$	1 314 741 \$	1 074 938 \$	700 524 \$	554 337 \$
<b>Nombre de parts en circulation<sup>4</sup></b>	44 477 520	40 214 739	35 405 077	28 273 763	24 189 334
<b>Ratio des frais de gestion<sup>5</sup></b>	0,00 %	0,00 %	0,00 %	0,00 %	0,00 %
<b>Ratio des frais de gestion avant renoncements et prises en charge<sup>6</sup></b>	0,01 %	0,02 %	0,02 %	0,02 %	0,03 %
<b>Ratio des frais d'opération<sup>7</sup></b>	0,01 %	0,02 %	0,03 %	0,03 %	0,05 %
<b>Taux de rotation du portefeuille<sup>8</sup></b>	3,75 %	5,12 %	5,43 %	9,34 %	22,04 %
<b>Valeur liquidative par part</b>	<b>37,03 \$</b>	<b>32,69 \$</b>	<b>30,36 \$</b>	<b>24,78 \$</b>	<b>22,92 \$</b>

<sup>4</sup> L'information est présentée au 31 août de toute période indiquée.

<sup>5</sup> Le ratio des frais de gestion est établi d'après le total des charges du fonds (moins les commissions et autres coûts de transaction du portefeuille) engagées par une catégorie de parts ou imputées à une catégorie de parts pour la période indiquée, et il est exprimé en pourcentage annualisé de la valeur liquidative moyenne quotidienne de cette catégorie au cours de la période.

<sup>6</sup> La décision de renoncer aux frais de gestion et aux charges d'exploitation ou de les prendre en charge est au gré du gestionnaire. Cette pratique peut se poursuivre indéfiniment ou être abandonnée en tout temps sans avis aux porteurs de parts.

<sup>7</sup> Le ratio des frais d'opération représente le total des commissions et des autres coûts de transaction du portefeuille avant impôt sur le résultat et est exprimé en pourcentage annualisé de la valeur liquidative moyenne quotidienne au cours de la période. Les marges associées à la négociation de titres à revenu fixe ne sont pas vérifiables et, pour cette raison, ne sont pas incluses dans le calcul du ratio des frais d'opération.

<sup>8</sup> Le taux de rotation du portefeuille indique dans quelle mesure le conseiller en valeurs ou le sous-conseiller gère les placements de celui-ci. Un taux de rotation de 100 % signifie que le fonds achète et vend tous les titres de son portefeuille une fois au cours de la période. Plus le taux de rotation au cours d'une période est élevé, plus les frais d'opération payables par un fonds sont élevés au cours de cette période, et plus il est probable qu'un investisseur réalise des gains en capital imposables au cours de l'exercice. Il n'y a pas nécessairement de lien entre un taux de rotation élevé et le rendement d'un fonds.

## Frais de gestion

Le Fonds paie à GACI des frais de gestion annuels pour couvrir les coûts liés à la gestion du Fonds. Ces frais de gestion sont fondés sur la valeur liquidative du Fonds, sont calculés quotidiennement et payés mensuellement. Les frais de gestion sont payés à GACI en contrepartie de la prestation de services de gestion, de placement et de conseil liés aux portefeuilles ou de dispositions prises pour la prestation de ces services. Les frais de publicité et de promotion, les charges indirectes, les commissions de suivi et les honoraires du sous-conseiller en valeurs sont prélevés par GACI sur les frais de gestion reçus du Fonds. Le Fonds est tenu de payer les taxes et impôts applicables aux frais de gestion versés à GACI. Veuillez vous reporter au prospectus simplifié pour connaître le montant des frais de gestion annuels pour chaque catégorie de parts.

Pour les parts de catégorie O, les frais de gestion sont négociés ou payés par les porteurs de parts ou selon leurs instructions, ou encore par les courtiers et les gestionnaires discrétionnaires au nom des porteurs de parts, conformément à leurs instructions. Ces frais de gestion des parts de catégorie O n'excéderont pas les frais de gestion des parts de catégorie F.

Le tableau suivant présente la ventilation des services reçus en contrepartie des frais de gestion, exprimée en pourcentage des frais de gestion tirés du Fonds pour la période close le 31 août 2020, avant renoncations aux frais de gestion et prises en charge.

	Parts de catégorie A	Parts de catégorie F
Commissions de vente et de suivi versées aux courtiers	52,63 %	0,00 %
Frais d'administration, conseils en placement et profit	47,37 %	100,00 %

## Rendement passé

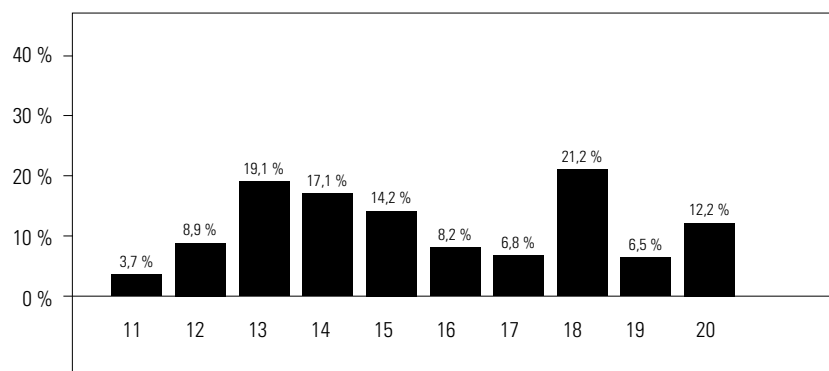
Les données sur le rendement tiennent compte du réinvestissement des distributions seulement et non des frais d'acquisition, de rachat, de placement ou d'autres frais optionnels payables par un porteur de parts qui auraient fait diminuer les rendements. Le rendement passé d'un fonds n'est pas nécessairement représentatif de son rendement futur.

Les rendements du Fonds tiennent compte des frais et des charges, et l'écart dans les rendements entre les catégories de parts est principalement attribuable aux écarts entre les ratios des frais de gestion. Se reporter à la section *Faits saillants financiers* pour connaître le ratio des frais de gestion.

## Rendements annuels

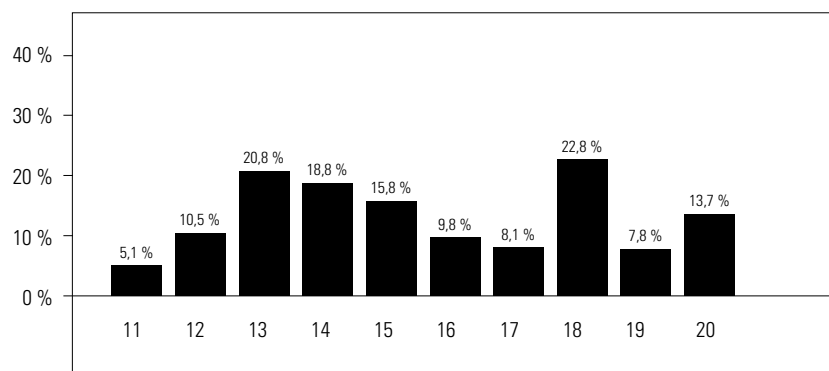
Les diagrammes à barres ci-dessous donnent le rendement annuel de chaque catégorie de parts du Fonds pour les périodes présentées et illustrent comment le rendement du Fonds varie d'une période à l'autre. Ces diagrammes indiquent en pourcentage quelle aurait été la variation, à la hausse ou à la baisse, au 31 août de l'exercice, d'un placement effectué le 1<sup>er</sup> septembre, à moins d'indication contraire.

Parts de catégorie A

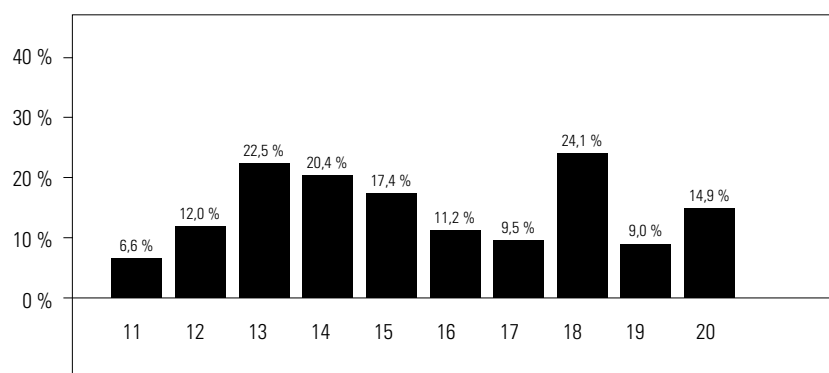




Parts de catégorie F



Parts de catégorie O



**Rendements composés annuels**

Le tableau suivant montre le rendement composé annuel de chaque catégorie de parts du Fonds pour chacune des périodes indiquées ayant pris fin le 31 août 2020. Le rendement composé annuel est comparé avec l'indice de référence du Fonds.

L'indice de référence du Fonds est l'indice mondial MSCI.

	1 an	3 ans	5 ans	10 ans*	Depuis le début ou des activités*	Date de début des activités
Parts de catégorie A	12,2 %	13,1 %	10,9 %	11,7 %		17 décembre 1998
Indice mondial MSCI	15,1 %	11,8 %	10,6 %	13,6 %		
Parts de catégorie F	13,7 %	14,6 %	12,3 %	13,2 %		26 septembre 2005
Indice mondial MSCI	15,1 %	11,8 %	10,6 %	13,6 %		
Parts de catégorie O	14,9 %	15,8 %	13,6 %	14,6 %		31 mai 2006
Indice mondial MSCI	15,1 %	11,8 %	10,6 %	13,6 %		

\*Si une catégorie de parts a été créée il y a moins de 10 ans, le tableau indique le rendement total composé annuel depuis le début des activités.

**L'indice mondial MSCI** est un indice pondéré en fonction de la capitalisation boursière, ajusté au flottant, et composé de titres de sociétés de pays développés à économie de marché d'Amérique du Nord, d'Europe et de la région Asie-Pacifique.

Une analyse du rendement relatif du Fonds par rapport à son indice de référence est présentée à la section *Résultats d'exploitation*.

**Aperçu du portefeuille de placements** (au 31 août 2020)

L'aperçu du portefeuille de placements pourrait changer en raison des opérations courantes dans le portefeuille du fonds communs de placement. Vous pouvez obtenir une mise à jour trimestrielle en consultant le site [www.investissementsrenaissance.ca](http://www.investissementsrenaissance.ca). Le tableau Principales positions présente les 25 principales positions du fonds. Dans le cas d'un fonds comportant moins de 25 positions, toutes les positions sont indiquées.

<i>Répartition du portefeuille</i>	<i>% de la valeur liquidative</i>	<i>Principales positions</i>	<i>% de la valeur liquidative</i>
États-Unis	49,6	Trésorerie	3,3
Autres actions	11,3	Adobe Inc.	3,3
Suisse	7,5	Taiwan Semiconductor Manufacturing Co. Ltd., CAAÉ	3,1
Japon	7,1	Microsoft Corp.	2,8
France	4,9	MasterCard Inc., catégorie A	2,7
Irlande	4,1	Kone OYJ, catégorie B	2,4
Hong Kong	3,5	SAP AG	2,3
Trésorerie	3,3	Edwards Lifesciences Corp.	2,3
Taiïwan	3,1	Intuitive Surgical Inc.	2,3
Royaume-Uni	3,1	Cognizant Technology Solutions Corp., catégorie A	2,2
Finlande	2,4	Keyence Corp.	2,2
Autres actifs, moins les passifs	0,1	Linde PLC	2,2
		Roche Holding AG Genussscheine	2,2
		Nike Inc., catégorie B	2,1
		Nestlé SA, actions nominatives	2,1
		Shin-Etsu Chemicals Co. Ltd.	2,1
		Fastenal Co.	2,1
		Industria de Diseño Textil SA	2,1
		Alphabet Inc., catégorie C	2,1
		LVMH Moët Hennessy-Louis Vuitton SA	2,0
		Amphenol Corp., catégorie A	2,0
		Booking Holdings Inc.	2,0
		Automatic Data Processing Inc.	2,0
		Reckitt Benckiser Group PLC	2,0
		Novo Nordisk A/S, série B	2,0

### **Note sur les énoncés prospectifs**

Le rapport de la direction sur le rendement du fonds peut renfermer des énoncés prospectifs. Les énoncés prospectifs incluent des déclarations qui sont de nature prédictive, qui dépendent d'événements ou de situations futurs ou qui y renvoient ou qui incluent des termes comme « s'attend », « prévoit », « compte », « planifie », « croit », « estime » et autres expressions similaires. En outre, toute déclaration qui pourrait être faite sur le rendement futur, les stratégies ou les perspectives et la prise de mesures futures possibles par le fonds constitue également un énoncé prospectif. Les énoncés prospectifs ne garantissent pas le rendement futur. Ces énoncés comportent des risques connus et inconnus, des incertitudes et d'autres facteurs qui pourraient faire en sorte que les réalisations et les résultats réels du fonds diffèrent sensiblement de ceux décrits explicitement ou implicitement par ces énoncés. Ces facteurs comprennent, entre autres, la situation économique générale, la conjoncture du marché et des affaires, les fluctuations du cours des titres, des taux d'intérêt et des taux de change, les modifications apportées à la réglementation gouvernementale et les catastrophes.

La liste susmentionnée de facteurs importants susceptibles d'influer sur les résultats futurs n'est pas exhaustive. Avant de prendre toute décision de placement, le lecteur est également incité à examiner attentivement ces facteurs ainsi que d'autres facteurs. Gestion d'actifs CIBC inc. ne se considère pas tenue de mettre à jour ou de réviser les énoncés prospectifs, qu'il s'agisse de nouvelles informations, d'événements futurs ou autrement, avant la publication du prochain rapport de la direction sur le rendement du fonds, et elle rejette toute responsabilité à cet égard.

---



**Investissements Renaissance**

1500, boulevard Robert-Bourassa, bureau 800  
Montréal (Québec)  
H3A 3S6  
1-888-888-3863

**Site Web**

[www.investissementsrenaissance.ca](http://www.investissementsrenaissance.ca)

Gestion d'actifs CIBC inc., gestionnaire et fiduciaire de la famille de fonds Investissements Renaissance, est une filiale en propriété exclusive de la Banque Canadienne Impériale de Commerce. Veuillez lire le prospectus simplifié de la famille de fonds Investissements Renaissance, des Portefeuilles Axiom et des Mandats privés Renaissance avant d'investir. Pour obtenir une copie du prospectus simplifié, composez le 1-888-888-3863, envoyez un courriel à [info@investissementsrenaissance.ca](mailto:info@investissementsrenaissance.ca) ou parlez-en à votre conseiller.

Investissements Renaissance<sup>MD</sup> est offert par Gestion d'actifs CIBC inc. et est une marque déposée de celle-ci.