

## Rapport annuel de la direction sur le rendement du fonds

pour l'exercice clos le 31 août 2020

Tous les chiffres sont en dollars canadiens, sauf indication contraire.

Le présent rapport annuel de la direction sur le rendement du fonds contient les faits saillants financiers, mais n'inclut pas les états financiers annuels du fonds communs de placement. Vous pouvez obtenir un exemplaire des états financiers annuels sur demande et sans frais, en composant le 1-888-888-3863, en nous écrivant à Investissements Renaissance, 1500, boulevard Robert-Bourassa, bureau 800, Montréal (Québec) H3A 3S6, ou en consultant notre site Web à l'adresse [www.investissementsrenaissance.ca](http://www.investissementsrenaissance.ca) ou le site SEDAR à l'adresse [www.sedar.com](http://www.sedar.com).

Les porteurs de parts peuvent également obtenir de cette façon le rapport financier intermédiaire, les politiques et procédures de vote par procuration, le dossier de vote par procuration et l'information trimestrielle sur le portefeuille.

### Analyse du rendement du fonds par la direction

#### Objectif et stratégies de placement

Objectif de placement : Le Portefeuille optimal de croissance et de revenu Renaissance (*Fonds*) cherche à réaliser une croissance à long terme et à obtenir un revenu en investissant principalement dans des parts de fonds communs de placement canadiens et mondiaux (*fonds sous-jacents*).

Stratégies de placement : Le Fonds investit principalement dans des fonds communs de placement gérés par le gestionnaire ou un membre de son groupe. Le conseiller en valeurs a établi une pondération stratégique à long terme pour le Fonds dont l'actif, dans des conditions du marché normales, se compose ainsi : titres à revenu fixe (25 % - 55 %) et actions (45 % - 75 %). Le conseiller en valeurs peut examiner et rajuster la composition de l'actif, à son entière discrétion, selon la conjoncture économique et la valeur relative du revenu et des titres de participation.

#### Risque

Le Fonds est un fonds équilibré mondial neutre qui s'adresse aux investisseurs privilégiant les placements de moyen à long terme et pouvant tolérer un risque de placement faible à moyen.

Pour la période close le 31 août 2020, le niveau de risque global du Fonds est resté identique à celui mentionné dans le prospectus simplifié du Fonds.

#### Résultats d'exploitation

Gestion d'actifs CIBC inc. (*GACI*, *gestionnaire* ou *conseiller en valeurs*) est le conseiller en valeurs du Fonds. Le commentaire qui suit présente un sommaire des résultats d'exploitation pour la période close le 31 août 2020. Tous les montants sont en milliers de dollars, sauf indication contraire.

La valeur liquidative du Fonds est passée de 473 266 \$ au 31 août 2019 à 420 522 \$ au 31 août 2020, en baisse de 11 % pour la période. La baisse globale de la valeur liquidative découle des rachats nets de 53 071 \$ qui ont été en partie contrebalancés par le rendement légèrement positif des placements.

Les parts de catégorie A du Fonds ont dégagé un rendement de 0,4 % pour la période, contre respectivement 5,8 % et -0,4 % pour les indices de référence principaux du Fonds, soit l'indice des obligations universelles FTSE Canada et l'indice de dividendes composé S&P/TSX (*indices de référence principaux*). L'indice mixte du Fonds, tel qu'il est décrit sous *Rendements composés annuels* dans la section *Rendement passé*, a dégagé un rendement de 7,0 % pour la même période. L'indice mixte reflète étroitement les catégories d'actifs dans lesquelles le Fonds investit, et il s'avère plus utile pour l'évaluation du rendement du Fonds. Le rendement du Fonds tient compte des frais et des charges, ce qui n'est pas le cas de celui des indices de référence. Voir la section *Rendement passé* pour connaître les rendements d'autres catégories de parts offertes par le Fonds.

Pendant la période, les marchés boursiers mondiaux ont dégagé des rendements relativement solides au cours des quatre derniers mois de 2019, essentiellement en raison de l'annonce en décembre de l'accord commercial de phase 1 entre les États-Unis et la Chine. Toutefois, au premier trimestre de 2020, les fermetures et les restrictions liées à la COVID-19 ont entraîné une forte réduction de l'activité économique mondiale. Cette situation a entraîné un recul important des marchés mondiaux des capitaux, la plupart des catégories d'actifs ayant été touchées par le fait que les investisseurs cherchaient à réduire leurs risques.

Au premier trimestre 2020, le produit intérieur brut a atteint son plus bas niveau depuis la crise financière mondiale de 2008-2009, et les résultats du deuxième trimestre ont été encore moins reluisants, reflétant les lourdes conséquences de la pandémie. En raison des fermetures imposées, des millions d'emplois ont été perdus dans de nombreux pays, et les taux de chômage ont atteint des niveaux records.

Les banques centrales et les gouvernements du monde entier ont annoncé de vastes mesures visant à assurer le bon fonctionnement des marchés de capitaux malgré la COVID-19 et à limiter les dommages économiques causés par les perturbations. Par exemple,

la Banque du Canada a abaissé à trois reprises son taux d'intérêt à un jour de 50 points de base (*pdb*) chaque fois, le faisant passer à 0,25 %. La Banque du Canada a également mis en œuvre un programme d'achat d'obligations pour soutenir l'économie.

Le Conseil des gouverneurs de la Réserve fédérale américaine (*Réserve fédérale*) a également réduit de 50 *pdb* et de 100 *pdb* le taux des fonds fédéraux au cours de deux réunions tenues en mars, abaissant la fourchette cible des taux de la Réserve fédérale pour la faire passer à une fourchette de 0,00 % à 0,25 %. La Réserve fédérale a indiqué qu'elle prévoit que ce faible taux d'intérêt sera maintenu tout au long de 2021. Par ailleurs, la Réserve fédérale a lancé un programme de dépenses afin de soutenir les conditions de crédit, tant pour les ménages que pour les entreprises, et de maintenir le bon fonctionnement des marchés des capitaux. L'engagement pris par la Réserve fédérale à soutenir la stabilité économique a renforcé les marchés des capitaux, malgré les difficultés considérables entraînées par la COVID-19

Soutenus par ces mesures de relance budgétaire et monétaire, les marchés ont connu une remontée importante par rapport aux creux atteints à la fin du mois de mars, bien que les rendements des obligations aient considérablement reculé puisque les taux d'intérêt devraient demeurer bas pendant longtemps. Au deuxième trimestre de 2020, le cours des actions américaines a fortement progressé, la baisse du taux d'infection à la COVID-19 permettant à la plupart des États de commencer à rouvrir leur économie, suscitant l'espoir d'une reprise économique. Les titres américains ont poursuivi leur progression durant les mois de juillet et août en réaction à la baisse des cas d'infection liés à la COVID-19 et à une croissance de l'économie et des bénéfices plus solide que prévu.

Les désaccords sur les niveaux de production de pétrole entre les pays membres de l'Organisation des pays exportateurs de pétrole ont donné lieu à une offre excédentaire de pétrole dans un contexte où la demande était déjà basse, entraînant une baisse des prix de l'énergie. De nombreuses sociétés du secteur de l'énergie ont levé des capitaux additionnels sur le marché des obligations à rendement élevé afin de mobiliser suffisamment de liquidités pour faire face à une fermeture prolongée de l'économie. Inversement, les sociétés à haut rendement des secteurs qui n'ont pas été sévèrement touchés par la fermeture de l'économie, telles que les sociétés de contenu média, de même que les sociétés de câblodistribution et de communications, ont généralement bien fait.

La baisse des taux d'intérêt mondiaux a été généralement favorable aux évaluations de sociétés d'infrastructures, particulièrement les sociétés de services publics réglementés en fonction du rendement réel. La victoire de Boris Johnson à l'élection générale du Royaume-Uni a été généralement perçue comme favorable aux sociétés de services publics.

Le prix de l'or est demeuré solide tout au long de la période. Tout d'abord, les prix de l'or ont été soutenus par une forte demande et par la faiblesse du dollar américain, puis par les investisseurs qui ont préféré se tourner vers des placements moins risqués et se protéger contre l'inflation. Étant donné les changements de politique de la Réserve fédérale, autorisant la hausse de l'inflation et la « baisse

prolongée » des taux d'intérêt, le contexte économique pourrait se révéler avantageux pour les prix de l'or et soutenir les évaluations boursières déjà élevées.

Le Fonds d'obligations à haut rendement Renaissance est celui qui a le plus nuï au rendement du Fonds par rapport à celui de l'indice mixte.

Le Fonds de dividendes canadien Renaissance est celui qui a le plus contribué au rendement du Fonds par rapport à celui de l'indice mixte, suivi du Fonds d'infrastructure mondial Renaissance et du Fonds d'obligations canadiennes Renaissance.

### Événements récents

La composition du Comité d'examen indépendant (*CEI*) a changé pendant la période. Don Hunter et Merle Kriss ont pris leur retraite le 26 avril 2020. David Forster et Deborah Leckman ont été nommés membres du CEI le 27 avril 2020. Marcia Lewis Brown a été nommée présidente le 1<sup>er</sup> avril 2020.

La propagation de la COVID-19 a entraîné un ralentissement important de l'activité économique mondiale et une volatilité marquée des marchés des capitaux. L'écllosion de la COVID-19 pourrait avoir une incidence négative sur les marchés mondiaux et le rendement du Fonds.

### Opérations entre parties liées

Les rôles et responsabilités de la Banque CIBC et des membres de son groupe, en ce qui a trait au Fonds, se résument comme suit et sont assortis des frais et honoraires (collectivement les *frais*) décrits ci-après.

#### *Gestionnaire, fiduciaire et conseiller en valeurs du Fonds*

GACI, filiale en propriété exclusive de la Banque CIBC, agit en qualité de gestionnaire, de fiduciaire et de conseiller en valeurs du Fonds. À titre de gestionnaire, GACI reçoit des frais de gestion à l'égard des activités et de l'exploitation quotidiennes du Fonds, calculés en fonction de la valeur liquidative de chaque catégorie de parts du Fonds, comme il est décrit à la section *Frais de gestion*. À titre de fiduciaire, GACI est le titulaire des biens (liquidités et titres) du Fonds pour le compte des porteurs de parts. À titre de conseiller en valeurs, GACI fournit des services de conseil en placement et de gestion de portefeuille au Fonds ou prend des dispositions pour la prestation de ces services. GACI rémunère également les courtiers pour les activités de commercialisation liées au Fonds. De temps à autre, GACI peut investir dans des parts du Fonds.

#### *Placeur*

Des courtiers et d'autres sociétés vendent les parts du Fonds aux investisseurs. Ces courtiers et autres sociétés comprennent les courtiers liés à GACI, comme la division de courtage à escompte Pro Investisseurs CIBC de Services Investisseurs CIBC inc. (*SI CIBC*), la division Service Impérial CIBC de SI CIBC et la division CIBC Wood Gundy de Marchés mondiaux CIBC inc. (*MM CIBC*). SI CIBC et MM CIBC sont des filiales en propriété exclusive de la Banque CIBC.

GACI peut payer des commissions de vente et de suivi à ces courtiers et sociétés relativement à la vente de parts du Fonds. Ces courtiers et autres sociétés peuvent verser une partie de ces commissions de vente et de suivi à leurs conseillers qui vendent des parts du Fonds aux investisseurs.

#### Ententes et rabais de courtage

Le conseiller en valeurs prend des décisions, notamment sur la sélection des marchés et des courtiers ainsi que sur la négociation des commissions, en ce qui a trait à l'acquisition et à la vente de titres en portefeuille et de certains produits dérivés et à l'exécution des opérations sur portefeuille. Les activités de courtage peuvent être attribuées par le conseiller en valeurs à MM CIBC et CIBC World Markets Corp., toutes deux filiales de la Banque CIBC. MM CIBC et CIBC World Markets Corp. peuvent aussi réaliser des marges à la vente de titres à revenu fixe, d'autres titres et de certains produits dérivés au Fonds. La marge correspond à l'écart entre les cours vendeur et acheteur d'un titre dans un marché donné, en ce qui a trait à l'exécution des opérations sur portefeuille. Elle varie selon divers facteurs, comme la nature et la liquidité du titre.

Les courtiers, y compris MM CIBC et CIBC World Markets Corp., peuvent fournir des biens et des services, autres que ceux relatifs à l'exécution d'ordres, lorsque GACI traite les opérations de courtage par leur entremise (appelés, dans l'industrie, rabais de courtage). Ces biens et services sont payés à même une partie des commissions de courtage, aident GACI à prendre des décisions en matière de placement pour le Fonds ou sont liés directement à l'exécution des opérations sur portefeuille au nom du Fonds.

Les frais et les marges pour les services rendus par le dépositaire et directement liés à l'exécution des opérations sur portefeuille par le Fonds sont payés par GACI ou par le courtier ou les courtiers à la demande de GACI, jusqu'à concurrence du montant des crédits découlant des rabais de courtage issus des activités de négociation au nom du Fonds au cours du mois en question.

En outre, le gestionnaire peut signer des ententes de récupération de la commission avec certains courtiers à l'égard du Fonds. Toute commission récupérée est versée au Fonds.

Au cours de la période, le Fonds n'a versé aucune commission de courtage ni aucuns autres frais à MM CIBC ou à CIBC World Markets Corp. Les marges associées à la négociation de titres à revenu fixe ne sont pas vérifiables et, pour cette raison, ne peuvent être incluses dans ces montants.

#### Opérations du Fonds

Le Fonds peut conclure une ou plusieurs des opérations suivantes (*opérations entre parties liées*) en se fondant sur les instructions permanentes émises par le CEI :

- investir dans des titres de participation de la Banque CIBC ou d'émetteurs liés au sous-conseiller en valeurs ou détenir ces titres;
- investir dans des titres de créance non négociés en Bourse de la Banque CIBC ou d'un émetteur lié, dont la durée jusqu'à l'échéance est de 365 jours ou plus, émis dans le cadre d'un

placement initial ou achetés sur le marché secondaire, ou détenir de tels titres;

- faire un placement dans les titres d'un émetteur lorsque MM CIBC, CIBC World Markets Corp. ou tout membre du groupe de la Banque CIBC (*courtier lié*) agit à titre de preneur ferme au cours du placement des titres ou en tout temps au cours de la période de 60 jours suivant la fin du placement de ceux-ci (dans le cas d'un « placement privé », en conformité avec la dispense relative aux placements privés accordée par les autorités canadiennes en valeurs mobilières et les politiques et procédures portant sur ces placements);
- conclure avec un courtier lié, lorsque celui-ci agit à titre de mandant, des opérations d'achat et de vente de titres de capitaux propres ou de créance;
- entreprendre des opérations sur devises et sur instruments dérivés liés à des devises lorsqu'un courtier lié est le contrepartiste;
- conclure des opérations d'achat ou de vente de titres avec un autre fonds communs de placement ou un compte sous gestion géré par le gestionnaire ou un des membres de son groupe; et
- effectuer des transferts en nature en recevant des titres d'un compte sous gestion ou d'un autre fonds communs de placement gérés par le gestionnaire ou par un membre de son groupe ou en livrant des titres à ce compte ou à ce fonds communs de placement relativement à l'achat ou au rachat de parts du Fonds, sous réserve de certaines conditions.

Le CEI examine au moins une fois par année les opérations entre parties liées à l'égard desquelles il a émis des instructions permanentes. Le CEI est tenu d'aviser les autorités canadiennes en valeurs mobilières, après qu'une question a été soumise à son attention par le gestionnaire, s'il juge qu'une décision de placement n'a pas été prise en conformité avec les conditions imposées par la législation en valeurs mobilières ou par le CEI à l'égard de toute opération entre parties liées nécessitant son approbation.

#### Dépositaire

La Compagnie Trust CIBC Mellon est le dépositaire du Fonds (*dépositaire*). Le dépositaire détient la totalité des liquidités et des titres du Fonds et s'assure que ces actifs sont conservés séparément des autres liquidités ou titres qu'il peut détenir. Le dépositaire fournit également d'autres services au Fonds, y compris la tenue des dossiers et le traitement des opérations de change. Les frais et les marges pour les services rendus par le dépositaire et directement liés à l'exécution des opérations sur portefeuille par le Fonds sont payés par GACI ou par le courtier ou les courtiers à la demande de GACI, jusqu'à concurrence du montant des crédits découlant des rabais de courtage issus des activités de négociation au nom du Fonds au cours du mois en question. Tous les autres frais et marges découlant des services rendus par le dépositaire sont payés par le gestionnaire et recouvrés auprès du Fonds. La Banque CIBC détient une participation de 50 % dans le dépositaire.

*Fournisseur de services*

La Société de services de titres mondiaux CIBC Mellon (*STM CIBC*) fournit certains services au Fonds, y compris des services de prêt de titres, de comptabilité, d'information financière et d'évaluation de portefeuille. Les frais pour ces services sont payés par le gestionnaire et recouvrés auprès du Fonds. La Banque CIBC détient indirectement une participation de 50 % dans STM CIBC.

## Portefeuille optimal de croissance et de revenu Renaissance

### Faits saillants financiers

Les tableaux ci-dessous présentent les principales informations financières sur le Fonds et ont pour objet de vous aider à mieux comprendre le rendement financier du Fonds pour les périodes closes le 31 août.

#### Actif net par part<sup>1</sup> du Fonds – parts de catégorie A

	2020	2019	2018	2017	2016
<b>Actif net au début de la période</b>	11,83 \$	11,60 \$	12,08 \$	11,89 \$	11,32 \$
<b>Augmentation (diminution) liée à l'exploitation :</b>					
Total des produits	0,39 \$	0,43 \$	0,41 \$	0,40 \$	0,39 \$
Total des charges	(0,24)	(0,23)	(0,24)	(0,25)	(0,24)
Profits réalisés (pertes réalisées) pour la période	0,08	0,07	0,71	0,23	0,21
Profits latents (pertes latentes) pour la période	(0,20)	0,23	(0,56)	(0,01)	0,55
<b>Augmentation (diminution) totale liée à l'exploitation<sup>2</sup></b>	<b>0,03 \$</b>	<b>0,50 \$</b>	<b>0,32 \$</b>	<b>0,37 \$</b>	<b>0,91 \$</b>
<b>Distributions :</b>					
Du revenu de placement (à l'exclusion des dividendes)	0,11 \$	0,14 \$	0,14 \$	0,12 \$	0,10 \$
Des dividendes	0,04	0,05	0,04	0,04	0,04
Des gains en capital	–	0,09	0,64	0,08	0,16
Remboursement de capital	–	–	–	–	–
<b>Total des distributions<sup>3</sup></b>	<b>0,15 \$</b>	<b>0,28 \$</b>	<b>0,82 \$</b>	<b>0,24 \$</b>	<b>0,30 \$</b>
<b>Actif net à la fin de la période</b>	<b>11,72 \$</b>	<b>11,83 \$</b>	<b>11,60 \$</b>	<b>12,08 \$</b>	<b>11,89 \$</b>

<sup>1</sup> Cette information est tirée des états financiers annuels audités du Fonds.

<sup>2</sup> L'actif net et les distributions sont fonction du nombre réel de parts en circulation de la période en question. L'augmentation (la diminution) totale liée à l'exploitation est fonction du nombre moyen pondéré de parts en circulation au cours de la période.

<sup>3</sup> Les distributions ont été payées au comptant ou réinvesties dans des parts additionnelles du Fonds, ou les deux.

#### Ratios et données supplémentaires – parts de catégorie A

	2020	2019	2018	2017	2016
<b>Valeur liquidative totale (en milliers)<sup>4</sup></b>	<b>331 133 \$</b>	<b>367 020 \$</b>	<b>401 103 \$</b>	<b>418 252 \$</b>	<b>308 122 \$</b>
<b>Nombre de parts en circulation<sup>4</sup></b>	<b>28 257 373</b>	<b>31 033 879</b>	<b>34 574 986</b>	<b>34 622 179</b>	<b>25 912 375</b>
<b>Ratio des frais de gestion<sup>5</sup></b>	<b>2,02 %</b>	<b>2,03 %</b>	<b>2,04 %</b>	<b>2,04 %</b>	<b>2,08 %</b>
<b>Ratio des frais de gestion avant renoncements et prises en charge<sup>6</sup></b>	<b>2,18 %</b>	<b>2,20 %</b>	<b>2,20 %</b>	<b>2,22 %</b>	<b>2,36 %</b>
<b>Ratio des frais d'opération<sup>7</sup></b>	<b>0,04 %</b>	<b>0,04 %</b>	<b>0,07 %</b>	<b>0,09 %</b>	<b>0,05 %</b>
<b>Taux de rotation du portefeuille<sup>8</sup></b>	<b>7,55 %</b>	<b>5,39 %</b>	<b>12,72 %</b>	<b>3,58 %</b>	<b>4,93 %</b>
<b>Valeur liquidative par part</b>	<b>11,72 \$</b>	<b>11,83 \$</b>	<b>11,60 \$</b>	<b>12,08 \$</b>	<b>11,89 \$</b>

<sup>4</sup> L'information est présentée au 31 août de toute période indiquée.

<sup>5</sup> Le ratio des frais de gestion est établi d'après le total des charges du fonds (moins les commissions et autres coûts de transaction du portefeuille) engagées par une catégorie de parts ou imputées à une catégorie de parts pour la période indiquée, et il est exprimé en pourcentage annualisé de la valeur liquidative moyenne quotidienne de cette catégorie au cours de la période.

<sup>6</sup> La décision de renoncer aux frais de gestion et aux charges d'exploitation ou de les prendre en charge est au gré du gestionnaire. Cette pratique peut se poursuivre indéfiniment ou être abandonnée en tout temps sans avis aux porteurs de parts.

<sup>7</sup> Le ratio des frais d'opération représente le total des commissions et des autres coûts de transaction du portefeuille avant impôt sur le résultat et est exprimé en pourcentage annualisé de la valeur liquidative moyenne quotidienne au cours de la période. Les marges associées à la négociation de titres à revenu fixe ne sont pas vérifiables et, pour cette raison, ne sont pas incluses dans le calcul du ratio des frais d'opération.

<sup>8</sup> Le taux de rotation du portefeuille indique dans quelle mesure le conseiller en valeurs ou le sous-conseiller gère les placements de celui-ci. Un taux de rotation de 100 % signifie que le fonds achète et vend tous les titres de son portefeuille une fois au cours de la période. Plus le taux de rotation au cours d'une période est élevé, plus les frais d'opération payables par un fonds sont élevés au cours de cette période, et plus il est probable qu'un investisseur réalise des gains en capital imposables au cours de l'exercice. Il n'y a pas nécessairement de lien entre un taux de rotation élevé et le rendement d'un fonds.

## Portefeuille optimal de croissance et de revenu Renaissance

### Actif net par part<sup>1</sup> du Fonds – parts de catégorie T4

	2020	2019	2018	2017	2016
<b>Actif net au début de la période</b>	10,45 \$	10,39 \$	10,89 \$	10,96 \$	10,71 \$
<b>Augmentation (diminution) liée à l'exploitation :</b>					
Total des produits	0,35 \$	0,37 \$	0,38 \$	0,37 \$	0,37 \$
Total des charges	(0,21)	(0,21)	(0,21)	(0,23)	(0,22)
Profits réalisés (pertes réalisées) pour la période	0,08	0,07	0,68	0,22	0,21
Profits latents (pertes latentes) pour la période	(0,20)	0,09	(0,63)	(0,01)	0,46
<b>Augmentation (diminution) totale liée à l'exploitation<sup>2</sup></b>	<b>0,02 \$</b>	<b>0,32 \$</b>	<b>0,22 \$</b>	<b>0,35 \$</b>	<b>0,82 \$</b>
<b>Distributions :</b>					
Du revenu de placement (à l'exclusion des dividendes)	0,31 \$	0,28 \$	0,32 \$	0,32 \$	0,33 \$
Des dividendes	0,03	0,03	0,02	0,03	0,09
Des gains en capital	–	0,03	0,47	0,12	0,14
Remboursement de capital	0,07	0,06	–	–	–
<b>Total des distributions<sup>3</sup></b>	<b>0,41 \$</b>	<b>0,40 \$</b>	<b>0,81 \$</b>	<b>0,47 \$</b>	<b>0,56 \$</b>
<b>Actif net à la fin de la période</b>	<b>10,09 \$</b>	<b>10,45 \$</b>	<b>10,39 \$</b>	<b>10,89 \$</b>	<b>10,96 \$</b>

<sup>1</sup> Cette information est tirée des états financiers annuels audités du Fonds.

<sup>2</sup> L'actif net et les distributions sont fonction du nombre réel de parts en circulation de la période en question. L'augmentation (la diminution) totale liée à l'exploitation est fonction du nombre moyen pondéré de parts en circulation au cours de la période.

<sup>3</sup> Les distributions ont été payées au comptant ou réinvesties dans des parts additionnelles du Fonds, ou les deux.

### Ratios et données supplémentaires – parts de catégorie T4

	2020	2019	2018	2017	2016
<b>Valeur liquidative totale (en milliers)<sup>4</sup></b>	<b>6 230 \$</b>	<b>7 492 \$</b>	<b>11 353 \$</b>	<b>7 331 \$</b>	<b>5 883 \$</b>
<b>Nombre de parts en circulation<sup>4</sup></b>	<b>617 697</b>	<b>716 766</b>	<b>1 092 975</b>	<b>673 113</b>	<b>536 802</b>
<b>Ratio des frais de gestion<sup>5</sup></b>	<b>2,00 %</b>	<b>2,01 %</b>	<b>2,04 %</b>	<b>2,05 %</b>	<b>2,05 %</b>
<b>Ratio des frais de gestion avant renoncations et prises en charge<sup>6</sup></b>	<b>2,09 %</b>	<b>2,11 %</b>	<b>2,14 %</b>	<b>2,18 %</b>	<b>2,33 %</b>
<b>Ratio des frais d'opération<sup>7</sup></b>	<b>0,04 %</b>	<b>0,04 %</b>	<b>0,07 %</b>	<b>0,09 %</b>	<b>0,05 %</b>
<b>Taux de rotation du portefeuille<sup>8</sup></b>	<b>7,55 %</b>	<b>5,39 %</b>	<b>12,72 %</b>	<b>3,58 %</b>	<b>4,93 %</b>
<b>Valeur liquidative par part</b>	<b>10,09 \$</b>	<b>10,45 \$</b>	<b>10,39 \$</b>	<b>10,89 \$</b>	<b>10,96 \$</b>

<sup>4</sup> L'information est présentée au 31 août de toute période indiquée.

<sup>5</sup> Le ratio des frais de gestion est établi d'après le total des charges du fonds (moins les commissions et autres coûts de transaction du portefeuille) engagées par une catégorie de parts ou imputées à une catégorie de parts pour la période indiquée, et il est exprimé en pourcentage annualisé de la valeur liquidative moyenne quotidienne de cette catégorie au cours de la période.

<sup>6</sup> La décision de renoncer aux frais de gestion et aux charges d'exploitation ou de les prendre en charge est au gré du gestionnaire. Cette pratique peut se poursuivre indéfiniment ou être abandonnée en tout temps sans avis aux porteurs de parts.

<sup>7</sup> Le ratio des frais d'opération représente le total des commissions et des autres coûts de transaction du portefeuille avant impôt sur le résultat et est exprimé en pourcentage annualisé de la valeur liquidative moyenne quotidienne au cours de la période. Les marges associées à la négociation de titres à revenu fixe ne sont pas vérifiables et, pour cette raison, ne sont pas incluses dans le calcul du ratio des frais d'opération.

<sup>8</sup> Le taux de rotation du portefeuille indique dans quelle mesure le conseiller en valeurs ou le sous-conseiller gère les placements de celui-ci. Un taux de rotation de 100 % signifie que le fonds achète et vend tous les titres de son portefeuille une fois au cours de la période. Plus le taux de rotation au cours d'une période est élevé, plus les frais d'opération payables par un fonds sont élevés au cours de cette période, et plus il est probable qu'un investisseur réalise des gains en capital imposables au cours de l'exercice. Il n'y a pas nécessairement de lien entre un taux de rotation élevé et le rendement d'un fonds.

## Portefeuille optimal de croissance et de revenu Renaissance

### Actif net par part<sup>1</sup> du Fonds – parts de catégorie T6

	2020	2019	2018	2017	2016
<b>Actif net au début de la période</b>	9,57 \$	9,71 \$	10,05 \$	10,37 \$	10,35 \$
<b>Augmentation (diminution) liée à l'exploitation :</b>					
Total des produits	0,32 \$	0,35 \$	0,35 \$	0,34 \$	0,35 \$
Total des charges	(0,19)	(0,19)	(0,20)	(0,21)	(0,21)
Profits réalisés (pertes réalisées) pour la période	0,07	0,06	0,62	0,22	0,19
Profits latents (pertes latentes) pour la période	(0,18)	0,13	(0,51)	0,01	0,48
<b>Augmentation (diminution) totale liée à l'exploitation<sup>2</sup></b>	<b>0,02 \$</b>	<b>0,35 \$</b>	<b>0,26 \$</b>	<b>0,36 \$</b>	<b>0,81 \$</b>
<b>Distributions :</b>					
Du revenu de placement (à l'exclusion des dividendes)	0,40 \$	0,38 \$	0,43 \$	0,42 \$	0,48 \$
Des dividendes	0,03	0,03	0,02	0,03	0,13
Des gains en capital	–	0,02	0,17	0,25	0,15
Remboursement de capital	0,13	0,13	–	–	–
<b>Total des distributions<sup>3</sup></b>	<b>0,56 \$</b>	<b>0,56 \$</b>	<b>0,62 \$</b>	<b>0,70 \$</b>	<b>0,76 \$</b>
<b>Actif net à la fin de la période</b>	<b>9,05 \$</b>	<b>9,57 \$</b>	<b>9,71 \$</b>	<b>10,05 \$</b>	<b>10,37 \$</b>

<sup>1</sup> Cette information est tirée des états financiers annuels audités du Fonds.

<sup>2</sup> L'actif net et les distributions sont fonction du nombre réel de parts en circulation de la période en question. L'augmentation (la diminution) totale liée à l'exploitation est fonction du nombre moyen pondéré de parts en circulation au cours de la période.

<sup>3</sup> Les distributions ont été payées au comptant ou réinvesties dans des parts additionnelles du Fonds, ou les deux.

### Ratios et données supplémentaires – parts de catégorie T6

	2020	2019	2018	2017	2016
<b>Valeur liquidative totale (en milliers)<sup>4</sup></b>	<b>8 374 \$</b>	<b>11 497 \$</b>	<b>15 540 \$</b>	<b>20 470 \$</b>	<b>22 582 \$</b>
<b>Nombre de parts en circulation<sup>4</sup></b>	<b>925 764</b>	<b>1 200 898</b>	<b>1 600 005</b>	<b>2 037 566</b>	<b>2 177 031</b>
<b>Ratio des frais de gestion<sup>5</sup></b>	<b>2,02 %</b>	<b>2,01 %</b>	<b>2,02 %</b>	<b>2,02 %</b>	<b>2,03 %</b>
<b>Ratio des frais de gestion avant renoncements et prises en charge<sup>6</sup></b>	<b>2,18 %</b>	<b>2,18 %</b>	<b>2,15 %</b>	<b>2,16 %</b>	<b>2,28 %</b>
<b>Ratio des frais d'opération<sup>7</sup></b>	<b>0,04 %</b>	<b>0,04 %</b>	<b>0,07 %</b>	<b>0,09 %</b>	<b>0,05 %</b>
<b>Taux de rotation du portefeuille<sup>8</sup></b>	<b>7,55 %</b>	<b>5,39 %</b>	<b>12,72 %</b>	<b>3,58 %</b>	<b>4,93 %</b>
<b>Valeur liquidative par part</b>	<b>9,05 \$</b>	<b>9,57 \$</b>	<b>9,71 \$</b>	<b>10,05 \$</b>	<b>10,37 \$</b>

<sup>4</sup> L'information est présentée au 31 août de toute période indiquée.

<sup>5</sup> Le ratio des frais de gestion est établi d'après le total des charges du fonds (moins les commissions et autres coûts de transaction du portefeuille) engagées par une catégorie de parts ou imputées à une catégorie de parts pour la période indiquée, et il est exprimé en pourcentage annualisé de la valeur liquidative moyenne quotidienne de cette catégorie au cours de la période.

<sup>6</sup> La décision de renoncer aux frais de gestion et aux charges d'exploitation ou de les prendre en charge est au gré du gestionnaire. Cette pratique peut se poursuivre indéfiniment ou être abandonnée en tout temps sans avis aux porteurs de parts.

<sup>7</sup> Le ratio des frais d'opération représente le total des commissions et des autres coûts de transaction du portefeuille avant impôt sur le résultat et est exprimé en pourcentage annualisé de la valeur liquidative moyenne quotidienne au cours de la période. Les marges associées à la négociation de titres à revenu fixe ne sont pas vérifiables et, pour cette raison, ne sont pas incluses dans le calcul du ratio des frais d'opération.

<sup>8</sup> Le taux de rotation du portefeuille indique dans quelle mesure le conseiller en valeurs ou le sous-conseiller gère les placements de celui-ci. Un taux de rotation de 100 % signifie que le fonds achète et vend tous les titres de son portefeuille une fois au cours de la période. Plus le taux de rotation au cours d'une période est élevé, plus les frais d'opération payables par un fonds sont élevés au cours de cette période, et plus il est probable qu'un investisseur réalise des gains en capital imposables au cours de l'exercice. Il n'y a pas nécessairement de lien entre un taux de rotation élevé et le rendement d'un fonds.

## Portefeuille optimal de croissance et de revenu Renaissance

### Actif net par part<sup>1</sup> du Fonds – parts de catégorie T8

	2020	2019	2018	2017	2016
<b>Actif net au début de la période</b>	8,51 \$	8,82 \$	9,32 \$	9,74 \$	9,95 \$
<b>Augmentation (diminution) liée à l'exploitation :</b>					
Total des produits	0,28 \$	0,32 \$	0,32 \$	0,33 \$	0,34 \$
Total des charges	(0,17)	(0,18)	(0,19)	(0,20)	(0,20)
Profits réalisés (pertes réalisées) pour la période	0,06	0,05	0,57	0,23	0,19
Profits latents (pertes latentes) pour la période	(0,16)	0,07	(0,44)	0,02	0,39
<b>Augmentation (diminution) totale liée à l'exploitation<sup>2</sup></b>	<b>0,01 \$</b>	<b>0,26 \$</b>	<b>0,26 \$</b>	<b>0,38 \$</b>	<b>0,72 \$</b>
<b>Distributions :</b>					
Du revenu de placement (à l'exclusion des dividendes)	0,48 \$	0,46 \$	0,51 \$	0,53 \$	0,61 \$
Des dividendes	0,02	0,02	0,02	0,02	0,17
Des gains en capital	–	0,02	0,04	0,22	0,16
Remboursement de capital	0,17	0,18	0,18	–	–
<b>Total des distributions<sup>3</sup></b>	<b>0,67 \$</b>	<b>0,68 \$</b>	<b>0,75 \$</b>	<b>0,77 \$</b>	<b>0,94 \$</b>
<b>Actif net à la fin de la période</b>	<b>7,86 \$</b>	<b>8,51 \$</b>	<b>8,82 \$</b>	<b>9,32 \$</b>	<b>9,74 \$</b>

<sup>1</sup> Cette information est tirée des états financiers annuels audités du Fonds.

<sup>2</sup> L'actif net et les distributions sont fonction du nombre réel de parts en circulation de la période en question. L'augmentation (la diminution) totale liée à l'exploitation est fonction du nombre moyen pondéré de parts en circulation au cours de la période.

<sup>3</sup> Les distributions ont été payées au comptant ou réinvesties dans des parts additionnelles du Fonds, ou les deux.

### Ratios et données supplémentaires – parts de catégorie T8

	2020	2019	2018	2017	2016
<b>Valeur liquidative totale (en milliers)<sup>4</sup></b>	<b>1 006 \$</b>	<b>1 171 \$</b>	<b>1 707 \$</b>	<b>2 504 \$</b>	<b>3 045 \$</b>
<b>Nombre de parts en circulation<sup>4</sup></b>	<b>127 952</b>	<b>137 673</b>	<b>193 540</b>	<b>268 797</b>	<b>312 693</b>
<b>Ratio des frais de gestion<sup>5</sup></b>	<b>2,06 %</b>	<b>2,07 %</b>	<b>2,07 %</b>	<b>2,06 %</b>	<b>2,08 %</b>
<b>Ratio des frais de gestion avant renoncations et prises en charge<sup>6</sup></b>	<b>2,19 %</b>	<b>2,22 %</b>	<b>2,20 %</b>	<b>2,21 %</b>	<b>2,34 %</b>
<b>Ratio des frais d'opération<sup>7</sup></b>	<b>0,04 %</b>	<b>0,04 %</b>	<b>0,07 %</b>	<b>0,09 %</b>	<b>0,05 %</b>
<b>Taux de rotation du portefeuille<sup>8</sup></b>	<b>7,55 %</b>	<b>5,39 %</b>	<b>12,72 %</b>	<b>3,58 %</b>	<b>4,93 %</b>
<b>Valeur liquidative par part</b>	<b>7,86 \$</b>	<b>8,51 \$</b>	<b>8,82 \$</b>	<b>9,32 \$</b>	<b>9,74 \$</b>

<sup>4</sup> L'information est présentée au 31 août de toute période indiquée.

<sup>5</sup> Le ratio des frais de gestion est établi d'après le total des charges du fonds (moins les commissions et autres coûts de transaction du portefeuille) engagées par une catégorie de parts ou imputées à une catégorie de parts pour la période indiquée, et il est exprimé en pourcentage annualisé de la valeur liquidative moyenne quotidienne de cette catégorie au cours de la période.

<sup>6</sup> La décision de renoncer aux frais de gestion et aux charges d'exploitation ou de les prendre en charge est au gré du gestionnaire. Cette pratique peut se poursuivre indéfiniment ou être abandonnée en tout temps sans avis aux porteurs de parts.

<sup>7</sup> Le ratio des frais d'opération représente le total des commissions et des autres coûts de transaction du portefeuille avant impôt sur le résultat et est exprimé en pourcentage annualisé de la valeur liquidative moyenne quotidienne au cours de la période. Les marges associées à la négociation de titres à revenu fixe ne sont pas vérifiables et, pour cette raison, ne sont pas incluses dans le calcul du ratio des frais d'opération.

<sup>8</sup> Le taux de rotation du portefeuille indique dans quelle mesure le conseiller en valeurs ou le sous-conseiller gère les placements de celui-ci. Un taux de rotation de 100 % signifie que le fonds achète et vend tous les titres de son portefeuille une fois au cours de la période. Plus le taux de rotation au cours d'une période est élevé, plus les frais d'opération payables par un fonds sont élevés au cours de cette période, et plus il est probable qu'un investisseur réalise des gains en capital imposables au cours de l'exercice. Il n'y a pas nécessairement de lien entre un taux de rotation élevé et le rendement d'un fonds.



## Portefeuille optimal de croissance et de revenu Renaissance

### Actif net par part<sup>1</sup> du Fonds – parts de catégorie Sélecte

	2020	2019	2018	2017	2016
<b>Actif net au début de la période</b>	11,86 \$	11,65 \$	12,11 \$	11,87 \$	11,28 \$
<b>Augmentation (diminution) liée à l'exploitation :</b>					
Total des produits	0,40 \$	0,42 \$	0,41 \$	0,41 \$	0,40 \$
Total des charges	(0,21)	(0,21)	(0,21)	(0,22)	(0,21)
Profits réalisés (pertes réalisées) pour la période	0,09	0,07	0,75	0,22	0,20
Profits latents (pertes latentes) pour la période	(0,29)	0,16	(0,61)	(0,06)	0,59
<b>Augmentation (diminution) totale liée à l'exploitation<sup>2</sup></b>	<b>(0,01) \$</b>	<b>0,44 \$</b>	<b>0,34 \$</b>	<b>0,35 \$</b>	<b>0,98 \$</b>
<b>Distributions :</b>					
Du revenu de placement (à l'exclusion des dividendes)	0,11 \$	0,16 \$	0,15 \$	0,12 \$	0,12 \$
Des dividendes	0,06	0,06	0,05	0,06	0,06
Des gains en capital	–	0,11	0,62	0,04	0,14
Remboursement de capital	–	–	–	–	–
<b>Total des distributions<sup>3</sup></b>	<b>0,17 \$</b>	<b>0,33 \$</b>	<b>0,82 \$</b>	<b>0,22 \$</b>	<b>0,32 \$</b>
<b>Actif net à la fin de la période</b>	<b>11,76 \$</b>	<b>11,86 \$</b>	<b>11,65 \$</b>	<b>12,11 \$</b>	<b>11,87 \$</b>

<sup>1</sup> Cette information est tirée des états financiers annuels audités du Fonds.

<sup>2</sup> L'actif net et les distributions sont fonction du nombre réel de parts en circulation de la période en question. L'augmentation (la diminution) totale liée à l'exploitation est fonction du nombre moyen pondéré de parts en circulation au cours de la période.

<sup>3</sup> Les distributions ont été payées au comptant ou réinvesties dans des parts additionnelles du Fonds, ou les deux.

### Ratios et données supplémentaires – parts de catégorie Sélecte

	2020	2019	2018	2017	2016
<b>Valeur liquidative totale (en milliers)<sup>4</sup></b>	13 271 \$	16 531 \$	22 800 \$	30 160 \$	17 674 \$
<b>Nombre de parts en circulation<sup>4</sup></b>	1 129 005	1 393 998	1 957 201	2 491 297	1 489 335
<b>Ratio des frais de gestion<sup>5</sup></b>	1,82 %	1,82 %	1,83 %	1,83 %	1,83 %
<b>Ratio des frais de gestion avant renoncements et prises en charge<sup>6</sup></b>	1,96 %	1,96 %	1,97 %	1,97 %	2,21 %
<b>Ratio des frais d'opération<sup>7</sup></b>	0,04 %	0,04 %	0,07 %	0,09 %	0,05 %
<b>Taux de rotation du portefeuille<sup>8</sup></b>	7,55 %	5,39 %	12,72 %	3,58 %	4,93 %
<b>Valeur liquidative par part</b>	11,76 \$	11,86 \$	11,65 \$	12,11 \$	11,87 \$

<sup>4</sup> L'information est présentée au 31 août de toute période indiquée.

<sup>5</sup> Le ratio des frais de gestion est établi d'après le total des charges du fonds (moins les commissions et autres coûts de transaction du portefeuille) engagées par une catégorie de parts ou imputées à une catégorie de parts pour la période indiquée, et il est exprimé en pourcentage annualisé de la valeur liquidative moyenne quotidienne de cette catégorie au cours de la période.

<sup>6</sup> La décision de renoncer aux frais de gestion et aux charges d'exploitation ou de les prendre en charge est au gré du gestionnaire. Cette pratique peut se poursuivre indéfiniment ou être abandonnée en tout temps sans avis aux porteurs de parts.

<sup>7</sup> Le ratio des frais d'opération représente le total des commissions et des autres coûts de transaction du portefeuille avant impôt sur le résultat et est exprimé en pourcentage annualisé de la valeur liquidative moyenne quotidienne au cours de la période. Les marges associées à la négociation de titres à revenu fixe ne sont pas vérifiables et, pour cette raison, ne sont pas incluses dans le calcul du ratio des frais d'opération.

<sup>8</sup> Le taux de rotation du portefeuille indique dans quelle mesure le conseiller en valeurs ou le sous-conseiller gère les placements de celui-ci. Un taux de rotation de 100 % signifie que le fonds achète et vend tous les titres de son portefeuille une fois au cours de la période. Plus le taux de rotation au cours d'une période est élevé, plus les frais d'opération payables par un fonds sont élevés au cours de cette période, et plus il est probable qu'un investisseur réalise des gains en capital imposables au cours de l'exercice. Il n'y a pas nécessairement de lien entre un taux de rotation élevé et le rendement d'un fonds.

## Portefeuille optimal de croissance et de revenu Renaissance

### Actif net par part<sup>1</sup> du Fonds – parts de catégorie Sélecte-T4

	2020	2019	2018	2017	2016
<b>Actif net au début de la période</b>	9,75 \$	9,67 \$	9,85 \$	9,86 \$	9,57 \$
<b>Augmentation (diminution) liée à l'exploitation :</b>					
Total des produits	0,32 \$	0,35 \$	0,34 \$	0,33 \$	0,33 \$
Total des charges	(0,17)	(0,17)	(0,18)	(0,18)	(0,18)
Profits réalisés (pertes réalisées) pour la période	0,07	0,06	0,58	0,19	0,20
Profits latents (pertes latentes) pour la période	(0,15)	0,21	(0,47)	0,06	0,32
<b>Augmentation (diminution) totale liée à l'exploitation<sup>2</sup></b>	<b>0,07 \$</b>	<b>0,45 \$</b>	<b>0,27 \$</b>	<b>0,40 \$</b>	<b>0,67 \$</b>
<b>Distributions :</b>					
Du revenu de placement (à l'exclusion des dividendes)	0,28 \$	0,27 \$	0,29 \$	0,28 \$	0,31 \$
Des dividendes	0,04	0,03	0,03	0,03	0,08
Des gains en capital	–	0,02	0,16	0,08	0,07
Remboursement de capital	0,06	0,05	–	–	–
<b>Total des distributions<sup>3</sup></b>	<b>0,38 \$</b>	<b>0,37 \$</b>	<b>0,48 \$</b>	<b>0,39 \$</b>	<b>0,46 \$</b>
<b>Actif net à la fin de la période</b>	<b>9,42 \$</b>	<b>9,75 \$</b>	<b>9,67 \$</b>	<b>9,85 \$</b>	<b>9,86 \$</b>

<sup>1</sup> Cette information est tirée des états financiers annuels audités du Fonds.

<sup>2</sup> L'actif net et les distributions sont fonction du nombre réel de parts en circulation de la période en question. L'augmentation (la diminution) totale liée à l'exploitation est fonction du nombre moyen pondéré de parts en circulation au cours de la période.

<sup>3</sup> Les distributions ont été payées au comptant ou réinvesties dans des parts additionnelles du Fonds, ou les deux.

### Ratios et données supplémentaires – parts de catégorie Sélecte-T4

	2020	2019	2018	2017	2016
<b>Valeur liquidative totale (en milliers)<sup>4</sup></b>	<b>1 238 \$</b>	<b>1 295 \$</b>	<b>1 300 \$</b>	<b>1 571 \$</b>	<b>1 086 \$</b>
<b>Nombre de parts en circulation<sup>4</sup></b>	<b>131 514</b>	<b>132 868</b>	<b>134 403</b>	<b>159 499</b>	<b>110 166</b>
<b>Ratio des frais de gestion<sup>5</sup></b>	<b>1,83 %</b>	<b>1,83 %</b>	<b>1,83 %</b>	<b>1,82 %</b>	<b>1,86 %</b>
<b>Ratio des frais de gestion avant renoncations et prises en charge<sup>6</sup></b>	<b>1,96 %</b>	<b>1,97 %</b>	<b>1,97 %</b>	<b>1,96 %</b>	<b>2,15 %</b>
<b>Ratio des frais d'opération<sup>7</sup></b>	<b>0,04 %</b>	<b>0,04 %</b>	<b>0,07 %</b>	<b>0,09 %</b>	<b>0,05 %</b>
<b>Taux de rotation du portefeuille<sup>8</sup></b>	<b>7,55 %</b>	<b>5,39 %</b>	<b>12,72 %</b>	<b>3,58 %</b>	<b>4,93 %</b>
<b>Valeur liquidative par part</b>	<b>9,42 \$</b>	<b>9,75 \$</b>	<b>9,67 \$</b>	<b>9,85 \$</b>	<b>9,86 \$</b>

<sup>4</sup> L'information est présentée au 31 août de toute période indiquée.

<sup>5</sup> Le ratio des frais de gestion est établi d'après le total des charges du fonds (moins les commissions et autres coûts de transaction du portefeuille) engagées par une catégorie de parts ou imputées à une catégorie de parts pour la période indiquée, et il est exprimé en pourcentage annualisé de la valeur liquidative moyenne quotidienne de cette catégorie au cours de la période.

<sup>6</sup> La décision de renoncer aux frais de gestion et aux charges d'exploitation ou de les prendre en charge est au gré du gestionnaire. Cette pratique peut se poursuivre indéfiniment ou être abandonnée en tout temps sans avis aux porteurs de parts.

<sup>7</sup> Le ratio des frais d'opération représente le total des commissions et des autres coûts de transaction du portefeuille avant impôt sur le résultat et est exprimé en pourcentage annualisé de la valeur liquidative moyenne quotidienne au cours de la période. Les marges associées à la négociation de titres à revenu fixe ne sont pas vérifiables et, pour cette raison, ne sont pas incluses dans le calcul du ratio des frais d'opération.

<sup>8</sup> Le taux de rotation du portefeuille indique dans quelle mesure le conseiller en valeurs ou le sous-conseiller gère les placements de celui-ci. Un taux de rotation de 100 % signifie que le fonds achète et vend tous les titres de son portefeuille une fois au cours de la période. Plus le taux de rotation au cours d'une période est élevé, plus les frais d'opération payables par un fonds sont élevés au cours de cette période, et plus il est probable qu'un investisseur réalise des gains en capital imposables au cours de l'exercice. Il n'y a pas nécessairement de lien entre un taux de rotation élevé et le rendement d'un fonds.

## Portefeuille optimal de croissance et de revenu Renaissance

### Actif net par part<sup>1</sup> du Fonds – parts de catégorie Sélecte-T6

	2020	2019	2018	2017	2016
<b>Actif net au début de la période</b>	9,57 \$	9,69 \$	10,08 \$	10,45 \$	10,38 \$
<b>Augmentation (diminution) liée à l'exploitation :</b>					
Total des produits	0,31 \$	0,35 \$	0,35 \$	0,34 \$	0,36 \$
Total des charges	(0,17)	(0,17)	(0,18)	(0,19)	(0,19)
Profits réalisés (pertes réalisées) pour la période	0,14	0,06	0,78	0,18	0,19
Profits latents (pertes latentes) pour la période	0,58	0,16	(0,76)	0,07	0,48
<b>Augmentation (diminution) totale liée à l'exploitation<sup>2</sup></b>	<b>0,86 \$</b>	<b>0,40 \$</b>	<b>0,19 \$</b>	<b>0,40 \$</b>	<b>0,84 \$</b>
<b>Distributions :</b>					
Du revenu de placement (à l'exclusion des dividendes)	0,40 \$	0,38 \$	0,42 \$	0,43 \$	0,48 \$
Des dividendes	0,04	0,03	0,03	0,03	0,14
Des gains en capital	–	0,03	0,24	0,30	0,11
Remboursement de capital	0,12	0,12	–	–	–
<b>Total des distributions<sup>3</sup></b>	<b>0,56 \$</b>	<b>0,56 \$</b>	<b>0,69 \$</b>	<b>0,76 \$</b>	<b>0,73 \$</b>
<b>Actif net à la fin de la période</b>	<b>9,06 \$</b>	<b>9,57 \$</b>	<b>9,69 \$</b>	<b>10,08 \$</b>	<b>10,45 \$</b>

<sup>1</sup> Cette information est tirée des états financiers annuels audités du Fonds.

<sup>2</sup> L'actif net et les distributions sont fonction du nombre réel de parts en circulation de la période en question. L'augmentation (la diminution) totale liée à l'exploitation est fonction du nombre moyen pondéré de parts en circulation au cours de la période.

<sup>3</sup> Les distributions ont été payées au comptant ou réinvesties dans des parts additionnelles du Fonds, ou les deux.

### Ratios et données supplémentaires – parts de catégorie Sélecte-T6

	2020	2019	2018	2017	2016
<b>Valeur liquidative totale (en milliers)<sup>4</sup></b>	<b>90 \$</b>	<b>733 \$</b>	<b>1 515 \$</b>	<b>3 915 \$</b>	<b>2 384 \$</b>
<b>Nombre de parts en circulation<sup>4</sup></b>	<b>9 925</b>	<b>76 550</b>	<b>156 314</b>	<b>388 389</b>	<b>228 128</b>
<b>Ratio des frais de gestion<sup>5</sup></b>	<b>1,80 %</b>	<b>1,82 %</b>	<b>1,86 %</b>	<b>1,86 %</b>	<b>1,90 %</b>
<b>Ratio des frais de gestion avant renoncations et prises en charge<sup>6</sup></b>	<b>1,95 %</b>	<b>1,97 %</b>	<b>2,01 %</b>	<b>2,00 %</b>	<b>2,21 %</b>
<b>Ratio des frais d'opération<sup>7</sup></b>	<b>0,04 %</b>	<b>0,04 %</b>	<b>0,07 %</b>	<b>0,09 %</b>	<b>0,05 %</b>
<b>Taux de rotation du portefeuille<sup>8</sup></b>	<b>7,55 %</b>	<b>5,39 %</b>	<b>12,72 %</b>	<b>3,58 %</b>	<b>4,93 %</b>
<b>Valeur liquidative par part</b>	<b>9,06 \$</b>	<b>9,57 \$</b>	<b>9,69 \$</b>	<b>10,08 \$</b>	<b>10,45 \$</b>

<sup>4</sup> L'information est présentée au 31 août de toute période indiquée.

<sup>5</sup> Le ratio des frais de gestion est établi d'après le total des charges du fonds (moins les commissions et autres coûts de transaction du portefeuille) engagées par une catégorie de parts ou imputées à une catégorie de parts pour la période indiquée, et il est exprimé en pourcentage annualisé de la valeur liquidative moyenne quotidienne de cette catégorie au cours de la période.

<sup>6</sup> La décision de renoncer aux frais de gestion et aux charges d'exploitation ou de les prendre en charge est au gré du gestionnaire. Cette pratique peut se poursuivre indéfiniment ou être abandonnée en tout temps sans avis aux porteurs de parts.

<sup>7</sup> Le ratio des frais d'opération représente le total des commissions et des autres coûts de transaction du portefeuille avant impôt sur le résultat et est exprimé en pourcentage annualisé de la valeur liquidative moyenne quotidienne au cours de la période. Les marges associées à la négociation de titres à revenu fixe ne sont pas vérifiables et, pour cette raison, ne sont pas incluses dans le calcul du ratio des frais d'opération.

<sup>8</sup> Le taux de rotation du portefeuille indique dans quelle mesure le conseiller en valeurs ou le sous-conseiller gère les placements de celui-ci. Un taux de rotation de 100 % signifie que le fonds achète et vend tous les titres de son portefeuille une fois au cours de la période. Plus le taux de rotation au cours d'une période est élevé, plus les frais d'opération payables par un fonds sont élevés au cours de cette période, et plus il est probable qu'un investisseur réalise des gains en capital imposables au cours de l'exercice. Il n'y a pas nécessairement de lien entre un taux de rotation élevé et le rendement d'un fonds.

## Portefeuille optimal de croissance et de revenu Renaissance

### Actif net par part<sup>1</sup> du Fonds – parts de catégorie Élite

	2020	2019	2018	2017	2016
<b>Actif net au début de la période</b>	11,79 \$	11,58 \$	12,10 \$	11,82 \$	11,22 \$
<b>Augmentation (diminution) liée à l'exploitation :</b>					
Total des produits	0,39 \$	0,42 \$	0,41 \$	0,40 \$	0,39 \$
Total des charges	(0,18)	(0,18)	(0,18)	(0,19)	(0,17)
Profits réalisés (pertes réalisées) pour la période	0,09	0,07	0,83	0,21	0,21
Profits latents (pertes latentes) pour la période	(0,27)	0,12	(0,68)	(0,02)	0,51
<b>Augmentation (diminution) totale liée à l'exploitation<sup>2</sup></b>	<b>0,03 \$</b>	<b>0,43 \$</b>	<b>0,38 \$</b>	<b>0,40 \$</b>	<b>0,94 \$</b>
<b>Distributions :</b>					
Du revenu de placement (à l'exclusion des dividendes)	0,13 \$	0,18 \$	0,16 \$	0,14 \$	0,14 \$
Des dividendes	0,07	0,07	0,07	0,07	0,07
Des gains en capital	–	0,10	0,69	–	0,12
Remboursement de capital	–	–	–	–	–
<b>Total des distributions<sup>3</sup></b>	<b>0,20 \$</b>	<b>0,35 \$</b>	<b>0,92 \$</b>	<b>0,21 \$</b>	<b>0,33 \$</b>
<b>Actif net à la fin de la période</b>	<b>11,69 \$</b>	<b>11,79 \$</b>	<b>11,58 \$</b>	<b>12,10 \$</b>	<b>11,82 \$</b>

<sup>1</sup> Cette information est tirée des états financiers annuels audités du Fonds.

<sup>2</sup> L'actif net et les distributions sont fonction du nombre réel de parts en circulation de la période en question. L'augmentation (la diminution) totale liée à l'exploitation est fonction du nombre moyen pondéré de parts en circulation au cours de la période.

<sup>3</sup> Les distributions ont été payées au comptant ou réinvesties dans des parts additionnelles du Fonds, ou les deux.

### Ratios et données supplémentaires – parts de catégorie Élite

	2020	2019	2018	2017	2016
<b>Valeur liquidative totale (en milliers)<sup>4</sup></b>	<b>2 635 \$</b>	<b>4 661 \$</b>	<b>5 830 \$</b>	<b>9 257 \$</b>	<b>6 478 \$</b>
<b>Nombre de parts en circulation<sup>4</sup></b>	<b>225 398</b>	<b>395 298</b>	<b>503 613</b>	<b>764 852</b>	<b>548 116</b>
<b>Ratio des frais de gestion<sup>5</sup></b>	<b>1,58 %</b>	<b>1,57 %</b>	<b>1,56 %</b>	<b>1,56 %</b>	<b>1,54 %</b>
<b>Ratio des frais de gestion avant renoncements et prises en charge<sup>6</sup></b>	<b>1,88 %</b>	<b>1,87 %</b>	<b>1,87 %</b>	<b>1,86 %</b>	<b>2,22 %</b>
<b>Ratio des frais d'opération<sup>7</sup></b>	<b>0,04 %</b>	<b>0,04 %</b>	<b>0,07 %</b>	<b>0,09 %</b>	<b>0,05 %</b>
<b>Taux de rotation du portefeuille<sup>8</sup></b>	<b>7,55 %</b>	<b>5,39 %</b>	<b>12,72 %</b>	<b>3,58 %</b>	<b>4,93 %</b>
<b>Valeur liquidative par part</b>	<b>11,69 \$</b>	<b>11,79 \$</b>	<b>11,58 \$</b>	<b>12,10 \$</b>	<b>11,82 \$</b>

<sup>4</sup> L'information est présentée au 31 août de toute période indiquée.

<sup>5</sup> Le ratio des frais de gestion est établi d'après le total des charges du fonds (moins les commissions et autres coûts de transaction du portefeuille) engagées par une catégorie de parts ou imputées à une catégorie de parts pour la période indiquée, et il est exprimé en pourcentage annualisé de la valeur liquidative moyenne quotidienne de cette catégorie au cours de la période.

<sup>6</sup> La décision de renoncer aux frais de gestion et aux charges d'exploitation ou de les prendre en charge est au gré du gestionnaire. Cette pratique peut se poursuivre indéfiniment ou être abandonnée en tout temps sans avis aux porteurs de parts.

<sup>7</sup> Le ratio des frais d'opération représente le total des commissions et des autres coûts de transaction du portefeuille avant impôt sur le résultat et est exprimé en pourcentage annualisé de la valeur liquidative moyenne quotidienne au cours de la période. Les marges associées à la négociation de titres à revenu fixe ne sont pas vérifiables et, pour cette raison, ne sont pas incluses dans le calcul du ratio des frais d'opération.

<sup>8</sup> Le taux de rotation du portefeuille indique dans quelle mesure le conseiller en valeurs ou le sous-conseiller gère les placements de celui-ci. Un taux de rotation de 100 % signifie que le fonds achète et vend tous les titres de son portefeuille une fois au cours de la période. Plus le taux de rotation au cours d'une période est élevé, plus les frais d'opération payables par un fonds sont élevés au cours de cette période, et plus il est probable qu'un investisseur réalise des gains en capital imposables au cours de l'exercice. Il n'y a pas nécessairement de lien entre un taux de rotation élevé et le rendement d'un fonds.

## Portefeuille optimal de croissance et de revenu Renaissance

### Actif net par part<sup>1</sup> du Fonds – parts de catégorie Élite-T6

	2020	2019	2018	2017	2016
<b>Actif net au début de la période</b>	8,95 \$	9,03 \$	9,49 \$	9,79 \$	9,79 \$
<b>Augmentation (diminution) liée à l'exploitation :</b>					
Total des produits	0,29 \$	0,30 \$	0,32 \$	0,32 \$	0,33 \$
Total des charges	(0,13)	(0,13)	(0,14)	(0,14)	(0,14)
Profits réalisés (pertes réalisées) pour la période	0,06	0,05	0,58	0,19	0,13
Profits latents (pertes latentes) pour la période	(0,15)	0,08	(0,44)	(0,02)	0,61
<b>Augmentation (diminution) totale liée à l'exploitation<sup>2</sup></b>	<b>0,07 \$</b>	<b>0,30 \$</b>	<b>0,32 \$</b>	<b>0,35 \$</b>	<b>0,93 \$</b>
<b>Distributions :</b>					
Du revenu de placement (à l'exclusion des dividendes)	0,37 \$	0,36 \$	0,39 \$	0,40 \$	0,43 \$
Des dividendes	0,05	0,04	0,04	0,05	0,15
Des gains en capital	–	0,02	0,34	0,26	0,21
Remboursement de capital	0,11	0,10	–	–	–
<b>Total des distributions<sup>3</sup></b>	<b>0,53 \$</b>	<b>0,52 \$</b>	<b>0,77 \$</b>	<b>0,71 \$</b>	<b>0,79 \$</b>
<b>Actif net à la fin de la période</b>	<b>8,50 \$</b>	<b>8,95 \$</b>	<b>9,03 \$</b>	<b>9,49 \$</b>	<b>9,79 \$</b>

<sup>1</sup> Cette information est tirée des états financiers annuels audités du Fonds.

<sup>2</sup> L'actif net et les distributions sont fonction du nombre réel de parts en circulation de la période en question. L'augmentation (la diminution) totale liée à l'exploitation est fonction du nombre moyen pondéré de parts en circulation au cours de la période.

<sup>3</sup> Les distributions ont été payées au comptant ou réinvesties dans des parts additionnelles du Fonds, ou les deux.

### Ratios et données supplémentaires – parts de catégorie Élite-T6

	2020	2019	2018	2017	2016
<b>Valeur liquidative totale (en milliers)<sup>4</sup></b>	<b>541 \$</b>	<b>570 \$</b>	<b>1 981 \$</b>	<b>3 927 \$</b>	<b>1 373 \$</b>
<b>Nombre de parts en circulation<sup>4</sup></b>	<b>63 622</b>	<b>63 622</b>	<b>219 364</b>	<b>413 948</b>	<b>140 195</b>
<b>Ratio des frais de gestion<sup>5</sup></b>	<b>1,47 %</b>	<b>1,48 %</b>	<b>1,48 %</b>	<b>1,47 %</b>	<b>1,50 %</b>
<b>Ratio des frais de gestion avant renoncements et prises en charge<sup>6</sup></b>	<b>1,74 %</b>	<b>1,76 %</b>	<b>1,78 %</b>	<b>1,76 %</b>	<b>2,14 %</b>
<b>Ratio des frais d'opération<sup>7</sup></b>	<b>0,04 %</b>	<b>0,04 %</b>	<b>0,07 %</b>	<b>0,09 %</b>	<b>0,05 %</b>
<b>Taux de rotation du portefeuille<sup>8</sup></b>	<b>7,55 %</b>	<b>5,39 %</b>	<b>12,72 %</b>	<b>3,58 %</b>	<b>4,93 %</b>
<b>Valeur liquidative par part</b>	<b>8,50 \$</b>	<b>8,95 \$</b>	<b>9,03 \$</b>	<b>9,49 \$</b>	<b>9,79 \$</b>

<sup>4</sup> L'information est présentée au 31 août de toute période indiquée.

<sup>5</sup> Le ratio des frais de gestion est établi d'après le total des charges du fonds (moins les commissions et autres coûts de transaction du portefeuille) engagées par une catégorie de parts ou imputées à une catégorie de parts pour la période indiquée, et il est exprimé en pourcentage annualisé de la valeur liquidative moyenne quotidienne de cette catégorie au cours de la période.

<sup>6</sup> La décision de renoncer aux frais de gestion et aux charges d'exploitation ou de les prendre en charge est au gré du gestionnaire. Cette pratique peut se poursuivre indéfiniment ou être abandonnée en tout temps sans avis aux porteurs de parts.

<sup>7</sup> Le ratio des frais d'opération représente le total des commissions et des autres coûts de transaction du portefeuille avant impôt sur le résultat et est exprimé en pourcentage annualisé de la valeur liquidative moyenne quotidienne au cours de la période. Les marges associées à la négociation de titres à revenu fixe ne sont pas vérifiables et, pour cette raison, ne sont pas incluses dans le calcul du ratio des frais d'opération.

<sup>8</sup> Le taux de rotation du portefeuille indique dans quelle mesure le conseiller en valeurs ou le sous-conseiller gère les placements de celui-ci. Un taux de rotation de 100 % signifie que le fonds achète et vend tous les titres de son portefeuille une fois au cours de la période. Plus le taux de rotation au cours d'une période est élevé, plus les frais d'opération payables par un fonds sont élevés au cours de cette période, et plus il est probable qu'un investisseur réalise des gains en capital imposables au cours de l'exercice. Il n'y a pas nécessairement de lien entre un taux de rotation élevé et le rendement d'un fonds.

*Portefeuille optimal de croissance et de revenu Renaissance*

**Actif net par part<sup>1</sup> du Fonds – parts de catégorie Élite-T8**

	2020	2019	2018	2017	2016 <sup>a</sup>
<b>Actif net au début de la période</b>	8,69 \$	8,95 \$	9,49 \$	10,07 \$	10,00 \$ <sup>b</sup>
<b>Augmentation (diminution) liée à l'exploitation :</b>					
Total des produits	0,28 \$	0,32 \$	0,32 \$	0,33 \$	0,30 \$
Total des charges	(0,12)	(0,13)	(0,14)	(0,15)	(0,14)
Profits réalisés (pertes réalisées) pour la période	0,06	0,05	0,70	0,12	0,19
Profits latents (pertes latentes) pour la période	(0,14)	0,18	(0,58)	0,03	0,49
<b>Augmentation (diminution) totale liée à l'exploitation<sup>2</sup></b>	<b>0,08 \$</b>	<b>0,42 \$</b>	<b>0,30 \$</b>	<b>0,33 \$</b>	<b>0,84 \$</b>
<b>Distributions :</b>					
Du revenu de placement (à l'exclusion des dividendes)	0,47 \$	0,46 \$	0,51 \$	0,54 \$	0,59 \$
Des dividendes	0,05	0,04	0,04	0,04	0,14
Des gains en capital	–	0,02	0,29	0,42	0,03
Remboursement de capital	0,16	0,17	–	–	–
<b>Total des distributions<sup>3</sup></b>	<b>0,68 \$</b>	<b>0,69 \$</b>	<b>0,84 \$</b>	<b>1,00 \$</b>	<b>0,76 \$</b>
<b>Actif net à la fin de la période</b>	<b>8,09 \$</b>	<b>8,69 \$</b>	<b>8,95 \$</b>	<b>9,49 \$</b>	<b>10,07 \$</b>

<sup>a</sup> Données présentées pour la période du 6 octobre 2015 au 31 août 2016.

<sup>b</sup> Prix de souscription initial.

<sup>1</sup> Cette information est tirée des états financiers annuels audités du Fonds.

<sup>2</sup> L'actif net et les distributions sont fonction du nombre réel de parts en circulation de la période en question. L'augmentation (la diminution) totale liée à l'exploitation est fonction du nombre moyen pondéré de parts en circulation au cours de la période.

<sup>3</sup> Les distributions ont été payées au comptant ou réinvesties dans des parts additionnelles du Fonds, ou les deux.

**Ratios et données supplémentaires – parts de catégorie Élite-T8**

	2020	2019	2018	2017	2016 <sup>a</sup>
<b>Valeur liquidative totale (en milliers)<sup>4</sup></b>	844 \$	947 \$	1 007 \$	1 615 \$	505 \$
<b>Nombre de parts en circulation<sup>4</sup></b>	104 411	108 978	112 455	170 259	50 094
<b>Ratio des frais de gestion<sup>5</sup></b>	1,47 %	1,49 %	1,50 %	1,49 %	1,60 %*
<b>Ratio des frais de gestion avant renoncations et prises en charge<sup>6</sup></b>	1,74 %	1,78 %	1,79 %	1,78 %	2,26 %*
<b>Ratio des frais d'opération<sup>7</sup></b>	0,04 %	0,04 %	0,07 %	0,09 %	0,05 %
<b>Taux de rotation du portefeuille<sup>8</sup></b>	7,55 %	5,39 %	12,72 %	3,58 %	4,93 %
<b>Valeur liquidative par part</b>	<b>8,09 \$</b>	<b>8,69 \$</b>	<b>8,95 \$</b>	<b>9,49 \$</b>	<b>10,07 \$</b>

<sup>a</sup> Données présentées pour la période du 6 octobre 2015 au 31 août 2016.

\* Le ratio a été annualisé.

<sup>4</sup> L'information est présentée au 31 août de toute période indiquée.

<sup>5</sup> Le ratio des frais de gestion est établi d'après le total des charges du fonds (moins les commissions et autres coûts de transaction du portefeuille) engagées par une catégorie de parts ou imputées à une catégorie de parts pour la période indiquée, et il est exprimé en pourcentage annualisé de la valeur liquidative moyenne quotidienne de cette catégorie au cours de la période.

<sup>6</sup> La décision de renoncer aux frais de gestion et aux charges d'exploitation ou de les prendre en charge est au gré du gestionnaire. Cette pratique peut se poursuivre indéfiniment ou être abandonnée en tout temps sans avis aux porteurs de parts.

<sup>7</sup> Le ratio des frais d'opération représente le total des commissions et des autres coûts de transaction du portefeuille avant impôt sur le résultat et est exprimé en pourcentage annualisé de la valeur liquidative moyenne quotidienne au cours de la période. Les marges associées à la négociation de titres à revenu fixe ne sont pas vérifiables et, pour cette raison, ne sont pas incluses dans le calcul du ratio des frais d'opération.

<sup>8</sup> Le taux de rotation du portefeuille indique dans quelle mesure le conseiller en valeurs ou le sous-conseiller gère les placements de celui-ci. Un taux de rotation de 100 % signifie que le fonds achète et vend tous les titres de son portefeuille une fois au cours de la période. Plus le taux de rotation au cours d'une période est élevé, plus les frais d'opération payables par un fonds sont élevés au cours de cette période, et plus il est probable qu'un investisseur réalise des gains en capital imposables au cours de l'exercice. Il n'y a pas nécessairement de lien entre un taux de rotation élevé et le rendement d'un fonds.

## Portefeuille optimal de croissance et de revenu Renaissance

### Actif net par part<sup>1</sup> du Fonds – parts de catégorie F

	2020	2019	2018	2017	2016
<b>Actif net au début de la période</b>	12,06 \$	11,84 \$	12,26 \$	12,00 \$	11,38 \$
<b>Augmentation (diminution) liée à l'exploitation :</b>					
Total des produits	0,40 \$	0,43 \$	0,42 \$	0,41 \$	0,40 \$
Total des charges	(0,11)	(0,11)	(0,10)	(0,12)	(0,12)
Profits réalisés (pertes réalisées) pour la période	0,09	0,07	0,77	0,19	0,20
Profits latents (pertes latentes) pour la période	(0,25)	0,15	(0,64)	(0,06)	0,64
<b>Augmentation (diminution) totale liée à l'exploitation<sup>2</sup></b>	<b>0,13 \$</b>	<b>0,54 \$</b>	<b>0,45 \$</b>	<b>0,42 \$</b>	<b>1,12 \$</b>
<b>Distributions :</b>					
Du revenu de placement (à l'exclusion des dividendes)	0,15 \$	0,22 \$	0,19 \$	0,15 \$	0,17 \$
Des dividendes	0,11	0,10	0,10	0,10	0,08
Des gains en capital	–	0,11	0,61	0,05	0,12
Remboursement de capital	–	–	–	–	–
<b>Total des distributions<sup>3</sup></b>	<b>0,26 \$</b>	<b>0,43 \$</b>	<b>0,90 \$</b>	<b>0,30 \$</b>	<b>0,37 \$</b>
<b>Actif net à la fin de la période</b>	<b>11,98 \$</b>	<b>12,06 \$</b>	<b>11,84 \$</b>	<b>12,26 \$</b>	<b>12,00 \$</b>

<sup>1</sup> Cette information est tirée des états financiers annuels audités du Fonds.

<sup>2</sup> L'actif net et les distributions sont fonction du nombre réel de parts en circulation de la période en question. L'augmentation (la diminution) totale liée à l'exploitation est fonction du nombre moyen pondéré de parts en circulation au cours de la période.

<sup>3</sup> Les distributions ont été payées au comptant ou réinvesties dans des parts additionnelles du Fonds, ou les deux.

### Ratios et données supplémentaires – parts de catégorie F

	2020	2019	2018	2017	2016
<b>Valeur liquidative totale (en milliers)<sup>4</sup></b>	54 348 \$	60 110 \$	76 850 \$	103 371 \$	39 441 \$
<b>Nombre de parts en circulation<sup>4</sup></b>	4 538 002	4 985 161	6 492 742	8 429 294	3 286 248
<b>Ratio des frais de gestion<sup>5</sup></b>	0,94 %	0,94 %	0,95 %	1,03 %	1,05 %
<b>Ratio des frais de gestion avant renoncations et prises en charge<sup>6</sup></b>	1,03 %	1,05 %	1,03 %	1,03 %	1,11 %
<b>Ratio des frais d'opération<sup>7</sup></b>	0,04 %	0,04 %	0,07 %	0,09 %	0,05 %
<b>Taux de rotation du portefeuille<sup>8</sup></b>	7,55 %	5,39 %	12,72 %	3,58 %	4,93 %
<b>Valeur liquidative par part</b>	<b>11,98 \$</b>	<b>12,06 \$</b>	<b>11,84 \$</b>	<b>12,26 \$</b>	<b>12,00 \$</b>

<sup>4</sup> L'information est présentée au 31 août de toute période indiquée.

<sup>5</sup> Le ratio des frais de gestion est établi d'après le total des charges du fonds (moins les commissions et autres coûts de transaction du portefeuille) engagées par une catégorie de parts ou imputées à une catégorie de parts pour la période indiquée, et il est exprimé en pourcentage annualisé de la valeur liquidative moyenne quotidienne de cette catégorie au cours de la période.

<sup>6</sup> La décision de renoncer aux frais de gestion et aux charges d'exploitation ou de les prendre en charge est au gré du gestionnaire. Cette pratique peut se poursuivre indéfiniment ou être abandonnée en tout temps sans avis aux porteurs de parts.

<sup>7</sup> Le ratio des frais d'opération représente le total des commissions et des autres coûts de transaction du portefeuille avant impôt sur le résultat et est exprimé en pourcentage annualisé de la valeur liquidative moyenne quotidienne au cours de la période. Les marges associées à la négociation de titres à revenu fixe ne sont pas vérifiables et, pour cette raison, ne sont pas incluses dans le calcul du ratio des frais d'opération.

<sup>8</sup> Le taux de rotation du portefeuille indique dans quelle mesure le conseiller en valeurs ou le sous-conseiller gère les placements de celui-ci. Un taux de rotation de 100 % signifie que le fonds achète et vend tous les titres de son portefeuille une fois au cours de la période. Plus le taux de rotation au cours d'une période est élevé, plus les frais d'opération payables par un fonds sont élevés au cours de cette période, et plus il est probable qu'un investisseur réalise des gains en capital imposables au cours de l'exercice. Il n'y a pas nécessairement de lien entre un taux de rotation élevé et le rendement d'un fonds.

## Portefeuille optimal de croissance et de revenu Renaissance

### Actif net par part<sup>1</sup> du Fonds – parts de catégorie FT4

	2020	2019	2018 <sup>a</sup>
<b>Actif net au début de la période</b>	9,95 \$	9,78 \$	10,00 \$ <sup>b</sup>
<b>Augmentation (diminution) liée à l'exploitation :</b>			
Total des produits	0,33 \$	0,36 \$	0,29 \$
Total des charges	(0,09)	(0,09)	(0,07)
Profits réalisés (pertes réalisées) pour la période	0,06	0,04	0,60
Profits latents (pertes latentes) pour la période	(0,24)	0,44	(0,71)
<b>Augmentation (diminution) totale liée à l'exploitation<sup>2</sup></b>	<b>0,06 \$</b>	<b>0,75 \$</b>	<b>0,11 \$</b>
<b>Distributions :</b>			
Du revenu de placement (à l'exclusion des dividendes)	0,28 \$	0,27 \$	0,29 \$
Des dividendes	0,08	0,06	0,05
Des gains en capital	–	0,02	0,30
Remboursement de capital	0,04	0,03	–
<b>Total des distributions<sup>3</sup></b>	<b>0,40 \$</b>	<b>0,38 \$</b>	<b>0,64 \$</b>
<b>Actif net à la fin de la période</b>	<b>9,69 \$</b>	<b>9,95 \$</b>	<b>9,78 \$</b>

<sup>a</sup> Données présentées pour la période du 21 septembre 2017 au 31 août 2018.

<sup>b</sup> Prix de souscription initial.

<sup>1</sup> Cette information est tirée des états financiers annuels audités du Fonds.

<sup>2</sup> L'actif net et les distributions sont fonction du nombre réel de parts en circulation de la période en question. L'augmentation (la diminution) totale liée à l'exploitation est fonction du nombre moyen pondéré de parts en circulation au cours de la période.

<sup>3</sup> Les distributions ont été payées au comptant ou réinvesties dans des parts additionnelles du Fonds, ou les deux.

### Ratios et données supplémentaires – parts de catégorie FT4

	2020	2019	2018 <sup>a</sup>
<b>Valeur liquidative totale (en milliers)<sup>4</sup></b>	193 \$	180 \$	62 \$
<b>Nombre de parts en circulation<sup>4</sup></b>	19 942	18 128	6 336
<b>Ratio des frais de gestion<sup>5</sup></b>	0,92 %	0,91 %	0,96 %*
<b>Ratio des frais de gestion avant renoncations et prises en charge<sup>6</sup></b>	1,04 %	1,06 %	1,18 %*
<b>Ratio des frais d'opération<sup>7</sup></b>	0,04 %	0,04 %	0,07 %
<b>Taux de rotation du portefeuille<sup>8</sup></b>	7,55 %	5,39 %	12,72 %
<b>Valeur liquidative par part</b>	<b>9,69 \$</b>	<b>9,95 \$</b>	<b>9,78 \$</b>

<sup>a</sup> Données présentées pour la période du 21 septembre 2017 au 31 août 2018.

\* Le ratio a été annualisé.

<sup>4</sup> L'information est présentée au 31 août de toute période indiquée.

<sup>5</sup> Le ratio des frais de gestion est établi d'après le total des charges du fonds (moins les commissions et autres coûts de transaction du portefeuille) engagées par une catégorie de parts ou imputées à une catégorie de parts pour la période indiquée, et il est exprimé en pourcentage annualisé de la valeur liquidative moyenne quotidienne de cette catégorie au cours de la période.

<sup>6</sup> La décision de renoncer aux frais de gestion et aux charges d'exploitation ou de les prendre en charge est au gré du gestionnaire. Cette pratique peut se poursuivre indéfiniment ou être abandonnée en tout temps sans avis aux porteurs de parts.

<sup>7</sup> Le ratio des frais d'opération représente le total des commissions et des autres coûts de transaction du portefeuille avant impôt sur le résultat et est exprimé en pourcentage annualisé de la valeur liquidative moyenne quotidienne au cours de la période. Les marges associées à la négociation de titres à revenu fixe ne sont pas vérifiables et, pour cette raison, ne sont pas incluses dans le calcul du ratio des frais d'opération.

<sup>8</sup> Le taux de rotation du portefeuille indique dans quelle mesure le conseiller en valeurs ou le sous-conseiller gère les placements de celui-ci. Un taux de rotation de 100 % signifie que le fonds achète et vend tous les titres de son portefeuille une fois au cours de la période. Plus le taux de rotation au cours d'une période est élevé, plus les frais d'opération payables par un fonds sont élevés au cours de cette période, et plus il est probable qu'un investisseur réalise des gains en capital imposables au cours de l'exercice. Il n'y a pas nécessairement de lien entre un taux de rotation élevé et le rendement d'un fonds.



## Portefeuille optimal de croissance et de revenu Renaissance

### Actif net par part<sup>1</sup> du Fonds – parts de catégorie FT6

	2020	2019	2018 <sup>a</sup>
<b>Actif net au début de la période</b>	9,22 \$	9,25 \$	10,00 \$ <sup>b</sup>
<b>Augmentation (diminution) liée à l'exploitation :</b>			
Total des produits	0,31 \$	0,34 \$	0,32 \$
Total des charges	(0,09)	(0,09)	(0,08)
Profits réalisés (pertes réalisées) pour la période	0,08	0,06	0,36
Profits latents (pertes latentes) pour la période	(0,12)	0,24	(0,22)
<b>Augmentation (diminution) totale liée à l'exploitation<sup>2</sup></b>	<b>0,18 \$</b>	<b>0,55 \$</b>	<b>0,38 \$</b>
<b>Distributions :</b>			
Du revenu de placement (à l'exclusion des dividendes)	0,39 \$	0,36 \$	0,44 \$
Des dividendes	0,07	0,06	0,07
Des gains en capital	–	0,02	0,64
Remboursement de capital	0,09	0,09	–
<b>Total des distributions<sup>3</sup></b>	<b>0,55 \$</b>	<b>0,53 \$</b>	<b>1,15 \$</b>
<b>Actif net à la fin de la période</b>	<b>8,80 \$</b>	<b>9,22 \$</b>	<b>9,25 \$</b>

<sup>a</sup> Données présentées pour la période du 21 septembre 2017 au 31 août 2018.

<sup>b</sup> Prix de souscription initial.

<sup>1</sup> Cette information est tirée des états financiers annuels audités du Fonds.

<sup>2</sup> L'actif net et les distributions sont fonction du nombre réel de parts en circulation de la période en question. L'augmentation (la diminution) totale liée à l'exploitation est fonction du nombre moyen pondéré de parts en circulation au cours de la période.

<sup>3</sup> Les distributions ont été payées au comptant ou réinvesties dans des parts additionnelles du Fonds, ou les deux.

### Ratios et données supplémentaires – parts de catégorie FT6

	2020	2019	2018 <sup>a</sup>
<b>Valeur liquidative totale (en milliers)<sup>4</sup></b>	590 \$	1 030 \$	790 \$
<b>Nombre de parts en circulation<sup>4</sup></b>	66 965	111 655	85 420
<b>Ratio des frais de gestion<sup>5</sup></b>	0,94 %	0,95 %	0,96 %*
<b>Ratio des frais de gestion avant renoncations et prises en charge<sup>6</sup></b>	1,01 %	1,03 %	1,04 %*
<b>Ratio des frais d'opération<sup>7</sup></b>	0,04 %	0,04 %	0,07 %
<b>Taux de rotation du portefeuille<sup>8</sup></b>	7,55 %	5,39 %	12,72 %
<b>Valeur liquidative par part</b>	<b>8,80 \$</b>	<b>9,22 \$</b>	<b>9,25 \$</b>

<sup>a</sup> Données présentées pour la période du 21 septembre 2017 au 31 août 2018.

\* Le ratio a été annualisé.

<sup>4</sup> L'information est présentée au 31 août de toute période indiquée.

<sup>5</sup> Le ratio des frais de gestion est établi d'après le total des charges du fonds (moins les commissions et autres coûts de transaction du portefeuille) engagées par une catégorie de parts ou imputées à une catégorie de parts pour la période indiquée, et il est exprimé en pourcentage annualisé de la valeur liquidative moyenne quotidienne de cette catégorie au cours de la période.

<sup>6</sup> La décision de renoncer aux frais de gestion et aux charges d'exploitation ou de les prendre en charge est au gré du gestionnaire. Cette pratique peut se poursuivre indéfiniment ou être abandonnée en tout temps sans avis aux porteurs de parts.

<sup>7</sup> Le ratio des frais d'opération représente le total des commissions et des autres coûts de transaction du portefeuille avant impôt sur le résultat et est exprimé en pourcentage annualisé de la valeur liquidative moyenne quotidienne au cours de la période. Les marges associées à la négociation de titres à revenu fixe ne sont pas vérifiables et, pour cette raison, ne sont pas incluses dans le calcul du ratio des frais d'opération.

<sup>8</sup> Le taux de rotation du portefeuille indique dans quelle mesure le conseiller en valeurs ou le sous-conseiller gère les placements de celui-ci. Un taux de rotation de 100 % signifie que le fonds achète et vend tous les titres de son portefeuille une fois au cours de la période. Plus le taux de rotation au cours d'une période est élevé, plus les frais d'opération payables par un fonds sont élevés au cours de cette période, et plus il est probable qu'un investisseur réalise des gains en capital imposables au cours de l'exercice. Il n'y a pas nécessairement de lien entre un taux de rotation élevé et le rendement d'un fonds.

## Portefeuille optimal de croissance et de revenu Renaissance

### Actif net par part<sup>1</sup> du Fonds – parts de catégorie O

	2020	2019	2018	2017	2016
<b>Actif net au début de la période</b>	10,55 \$	10,33 \$	10,74 \$	10,68 \$	10,17 \$
<b>Augmentation (diminution) liée à l'exploitation :</b>					
Total des produits	0,35 \$	0,38 \$	0,39 \$	0,36 \$	0,35 \$
Total des charges	–	–	–	–	–
Profits réalisés (pertes réalisées) pour la période	0,07	0,06	1,24	0,23	0,20
Profits latents (pertes latentes) pour la période	(0,18)	0,22	(0,99)	0,01	0,42
<b>Augmentation (diminution) totale liée à l'exploitation<sup>2</sup></b>	<b>0,24 \$</b>	<b>0,66 \$</b>	<b>0,64 \$</b>	<b>0,60 \$</b>	<b>0,97 \$</b>
<b>Distributions :</b>					
Du revenu de placement (à l'exclusion des dividendes)	0,17 \$	0,23 \$	0,22 \$	0,21 \$	0,23 \$
Des dividendes	0,13	0,12	0,12	0,13	0,11
Des gains en capital	–	0,09	0,59	0,21	0,15
Remboursement de capital	–	–	–	–	–
<b>Total des distributions<sup>3</sup></b>	<b>0,30 \$</b>	<b>0,44 \$</b>	<b>0,93 \$</b>	<b>0,55 \$</b>	<b>0,49 \$</b>
<b>Actif net à la fin de la période</b>	<b>10,50 \$</b>	<b>10,55 \$</b>	<b>10,33 \$</b>	<b>10,74 \$</b>	<b>10,68 \$</b>

<sup>1</sup> Cette information est tirée des états financiers annuels audités du Fonds.

<sup>2</sup> L'actif net et les distributions sont fonction du nombre réel de parts en circulation de la période en question. L'augmentation (la diminution) totale liée à l'exploitation est fonction du nombre moyen pondéré de parts en circulation au cours de la période.

<sup>3</sup> Les distributions ont été payées au comptant ou réinvesties dans des parts additionnelles du Fonds, ou les deux.

### Ratios et données supplémentaires – parts de catégorie O

	2020	2019	2018	2017	2016
<b>Valeur liquidative totale (en milliers)<sup>4</sup></b>	<b>29 \$</b>	<b>29 \$</b>	<b>28 \$</b>	<b>86 \$</b>	<b>83 \$</b>
<b>Nombre de parts en circulation<sup>4</sup></b>	<b>2 730</b>	<b>2 724</b>	<b>2 716</b>	<b>7 985</b>	<b>7 785</b>
<b>Ratio des frais de gestion<sup>5</sup></b>	<b>0,00 %</b>	<b>0,00 %</b>	<b>0,00 %</b>	<b>0,00 %</b>	<b>0,00 %</b>
<b>Ratio des frais de gestion avant renoncements et prises en charge<sup>6</sup></b>	<b>0,35 %</b>	<b>0,41 %</b>	<b>0,28 %</b>	<b>0,17 %</b>	<b>0,18 %</b>
<b>Ratio des frais d'opération<sup>7</sup></b>	<b>0,04 %</b>	<b>0,04 %</b>	<b>0,07 %</b>	<b>0,09 %</b>	<b>0,05 %</b>
<b>Taux de rotation du portefeuille<sup>8</sup></b>	<b>7,55 %</b>	<b>5,39 %</b>	<b>12,72 %</b>	<b>3,58 %</b>	<b>4,93 %</b>
<b>Valeur liquidative par part</b>	<b>10,50 \$</b>	<b>10,55 \$</b>	<b>10,33 \$</b>	<b>10,74 \$</b>	<b>10,68 \$</b>

<sup>4</sup> L'information est présentée au 31 août de toute période indiquée.

<sup>5</sup> Le ratio des frais de gestion est établi d'après le total des charges du fonds (moins les commissions et autres coûts de transaction du portefeuille) engagées par une catégorie de parts ou imputées à une catégorie de parts pour la période indiquée, et il est exprimé en pourcentage annualisé de la valeur liquidative moyenne quotidienne de cette catégorie au cours de la période.

<sup>6</sup> La décision de renoncer aux frais de gestion et aux charges d'exploitation ou de les prendre en charge est au gré du gestionnaire. Cette pratique peut se poursuivre indéfiniment ou être abandonnée en tout temps sans avis aux porteurs de parts.

<sup>7</sup> Le ratio des frais d'opération représente le total des commissions et des autres coûts de transaction du portefeuille avant impôt sur le résultat et est exprimé en pourcentage annualisé de la valeur liquidative moyenne quotidienne au cours de la période. Les marges associées à la négociation de titres à revenu fixe ne sont pas vérifiables et, pour cette raison, ne sont pas incluses dans le calcul du ratio des frais d'opération.

<sup>8</sup> Le taux de rotation du portefeuille indique dans quelle mesure le conseiller en valeurs ou le sous-conseiller gère les placements de celui-ci. Un taux de rotation de 100 % signifie que le fonds achète et vend tous les titres de son portefeuille une fois au cours de la période. Plus le taux de rotation au cours d'une période est élevé, plus les frais d'opération payables par un fonds sont élevés au cours de cette période, et plus il est probable qu'un investisseur réalise des gains en capital imposables au cours de l'exercice. Il n'y a pas nécessairement de lien entre un taux de rotation élevé et le rendement d'un fonds.

## Frais de gestion

Le Fonds paie à GACI des frais de gestion annuels pour couvrir les coûts liés à la gestion du Fonds. Ces frais de gestion sont fondés sur la valeur liquidative du Fonds, sont calculés quotidiennement et payés mensuellement. Les frais de gestion sont payés à GACI en contrepartie de la prestation de services de gestion, de placement et de conseil liés aux portefeuilles ou de dispositions prises pour la prestation de ces services. Les frais de publicité et de promotion, les charges indirectes liées aux activités du gestionnaire et les commissions de suivi sont prélevés par GACI sur les frais de gestion reçus du Fonds. Le Fonds est tenu de payer les taxes et impôts applicables aux frais de gestion versés à GACI. Veuillez vous reporter au prospectus simplifié pour connaître le montant des frais de gestion annuels pour chaque catégorie de parts.

Pour les parts de catégorie O, les frais de gestion sont négociés ou payés par les porteurs de parts ou selon leurs instructions, ou encore par les courtiers et les gestionnaires discrétionnaires au nom des porteurs de parts, conformément à leurs instructions. Ces frais de gestion des parts de catégorie O n'excéderont pas les frais de gestion des parts de catégorie F.

Le tableau suivant présente la ventilation des services reçus en contrepartie des frais de gestion, exprimée en pourcentage des frais de gestion tirés du Fonds pour la période close le 31 août 2020, avant renonciations aux frais de gestion et prises en charge.

	Parts de catégorie A	Parts de catégorie T4	Parts de catégorie T6	Parts de catégorie T8	Parts de catégorie Sélecte	Parts de catégorie Sélecte-T4	Parts de catégorie Sélecte-T6
Commissions de vente et de suivi versées aux courtiers	54,70 %	48,65 %	44,90 %	48,85 %	54,31 %	56,37 %	56,18 %
Frais d'administration, conseils en placement et profit	45,30 %	51,35 %	55,10 %	51,15 %	45,69 %	43,63 %	43,82 %

	Parts de catégorie Élite	Parts de catégorie Élite-T6	Parts de catégorie Élite-T8	Parts de catégorie F	Parts de catégorie FT4	Parts de catégorie FT6
Commissions de vente et de suivi versées aux courtiers	52,15 %	56,93 %	56,58 %	0,00 %	0,00 %	0,00 %
Frais d'administration, conseils en placement et profit	47,85 %	43,07 %	43,42 %	100,00 %	100,00 %	100,00 %

## Rendement passé

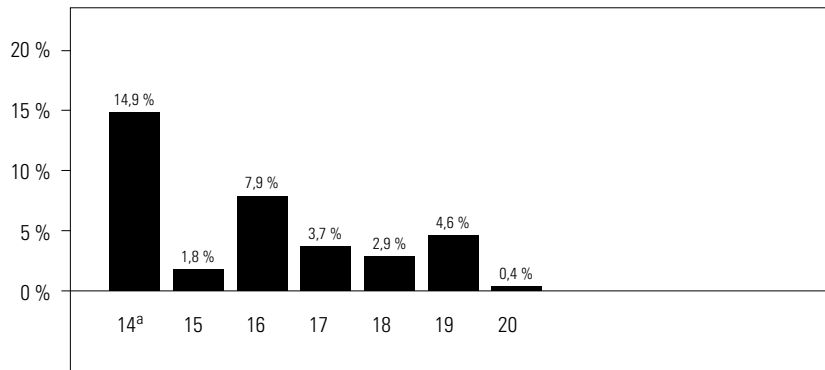
Les données sur le rendement tiennent compte du réinvestissement des distributions seulement et non des frais d'acquisition, de rachat, de placement ou d'autres frais optionnels payables par un porteur de parts qui auraient fait diminuer les rendements. Le rendement passé d'un fonds n'est pas nécessairement représentatif de son rendement futur.

Les rendements du Fonds tiennent compte des frais et des charges, et l'écart dans les rendements entre les catégories de parts est principalement attribuable aux écarts entre les ratios des frais de gestion. Se reporter à la section *Faits saillants financiers* pour connaître le ratio des frais de gestion.

## Rendements annuels

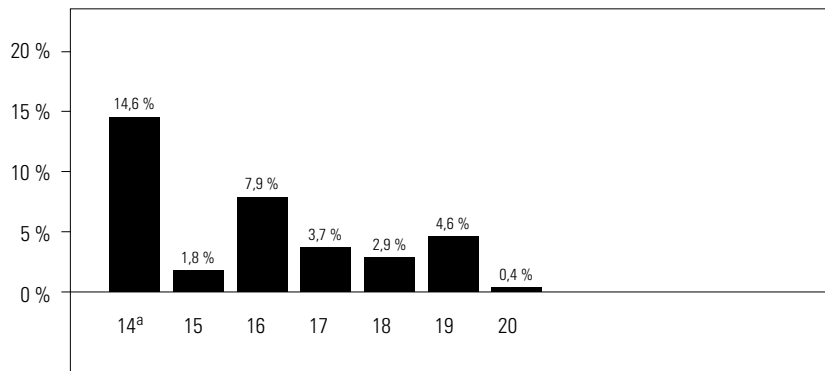
Les diagrammes à barres ci-dessous donnent le rendement annuel de chaque catégorie de parts du Fonds pour les périodes présentées et illustrent comment le rendement du Fonds varie d'une période à l'autre. Ces diagrammes indiquent en pourcentage quelle aurait été la variation, à la hausse ou à la baisse, au 31 août de l'exercice, d'un placement effectué le 1<sup>er</sup> septembre, à moins d'indication contraire.

Parts de catégorie A



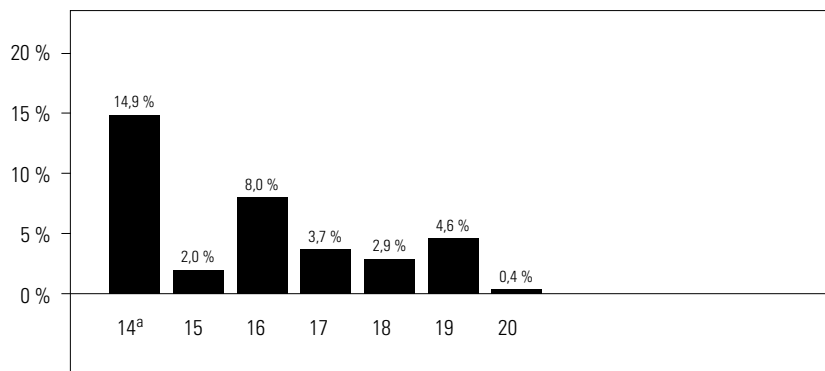
<sup>a</sup> Le rendement de 2014 couvre la période du 16 septembre 2013 au 31 août 2014.

Parts de catégorie T4



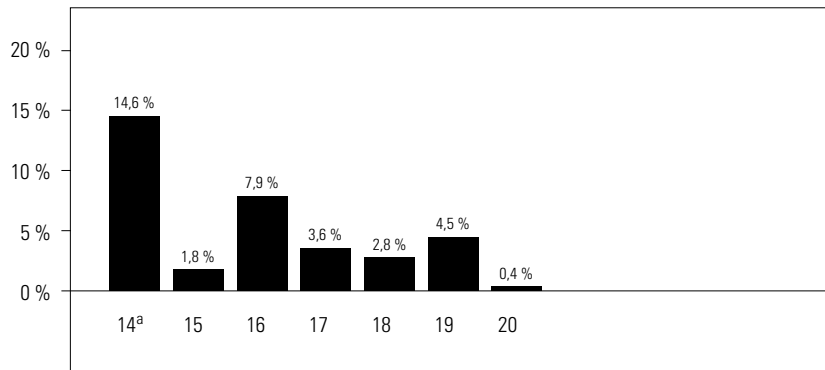
<sup>a</sup> Le rendement de 2014 couvre la période du 26 septembre 2013 au 31 août 2014.

Parts de catégorie T6



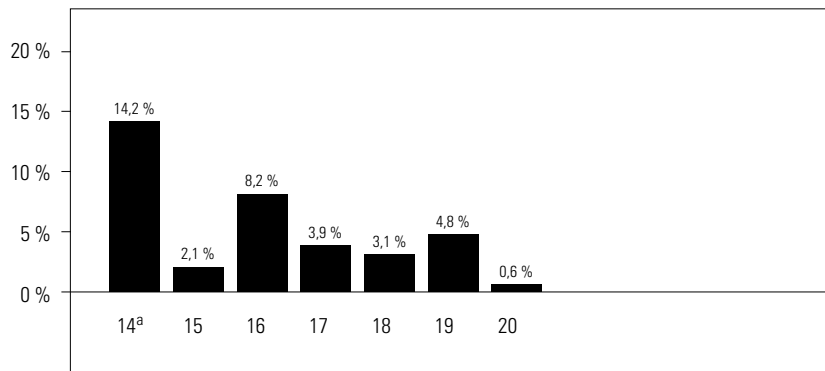
<sup>a</sup> Le rendement de 2014 couvre la période du 17 septembre 2013 au 31 août 2014.

Parts de catégorie T8



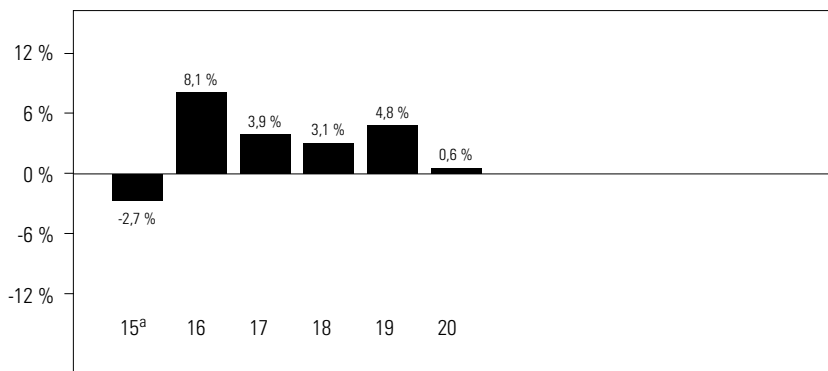
<sup>a</sup> Le rendement de 2014 couvre la période du 23 septembre 2013 au 31 août 2014.

Parts de catégorie Sélecte



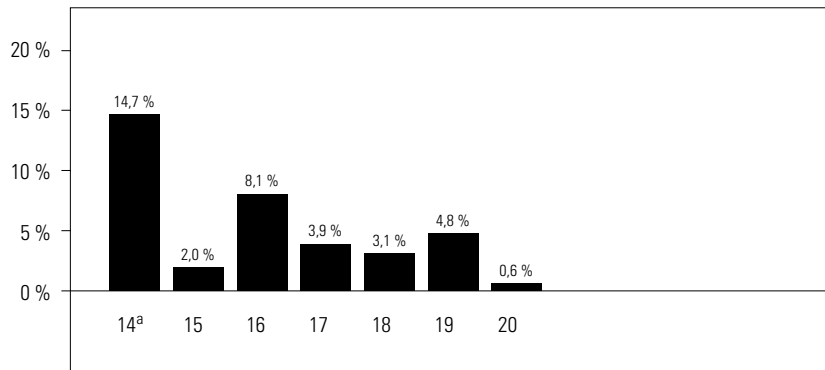
<sup>a</sup> Le rendement de 2014 couvre la période du 11 octobre 2013 au 31 août 2014.

Parts de catégorie Sélecte-T4



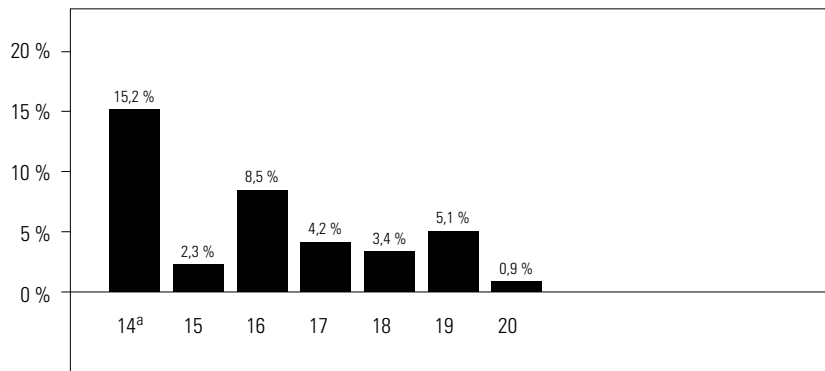
<sup>a</sup> Le rendement de 2015 couvre la période du 17 avril 2015 au 31 août 2015.

Parts de catégorie Sélecte-T6



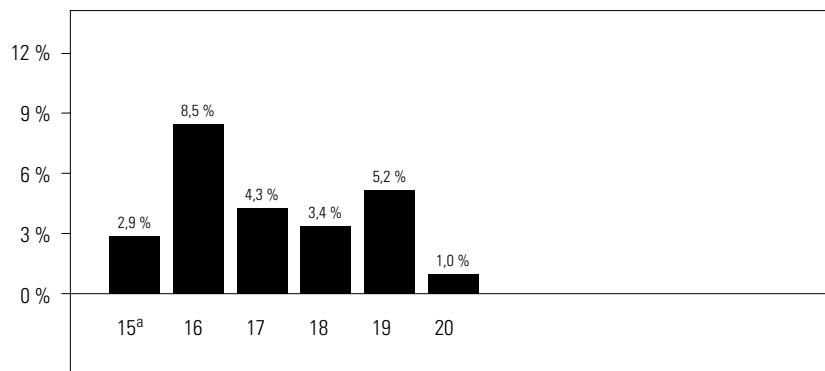
<sup>a</sup> Le rendement de 2014 couvre la période du 2 octobre 2013 au 31 août 2014.

Parts de catégorie Élite



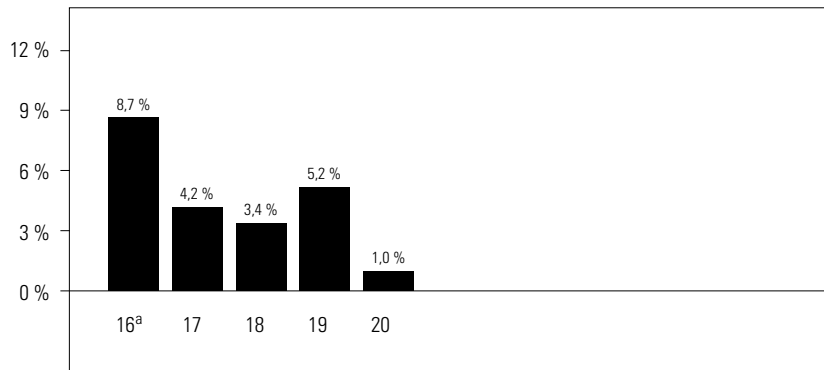
<sup>a</sup> Le rendement de 2014 couvre la période du 23 septembre 2013 au 31 août 2014.

Parts de catégorie Élite-T6



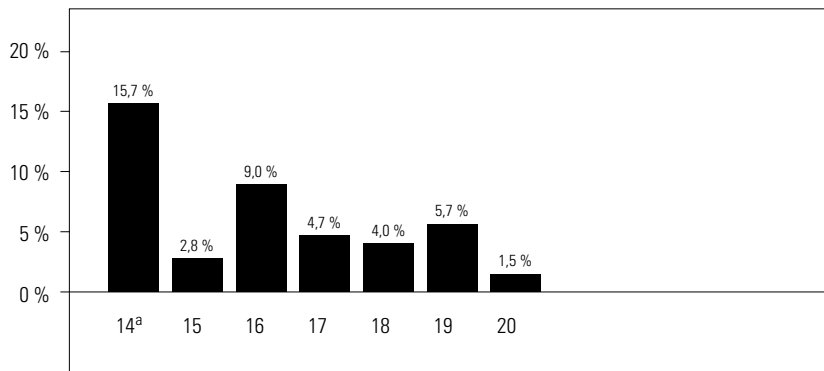
<sup>a</sup> Le rendement de 2015 couvre la période du 5 novembre 2014 au 31 août 2015.

Parts de catégorie Élite-T8



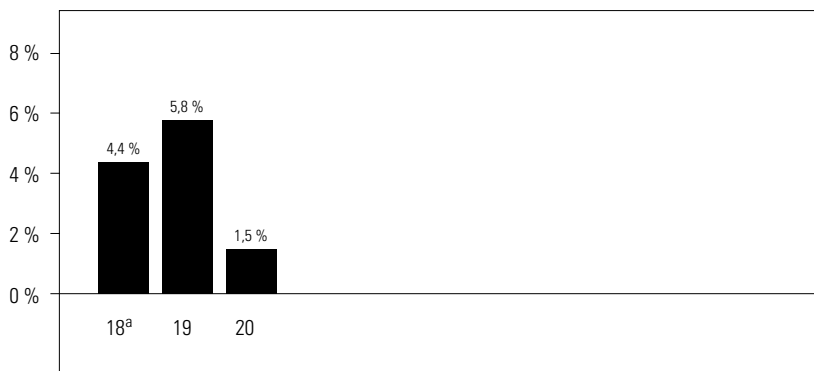
<sup>a</sup> Le rendement de 2016 couvre la période du 6 octobre 2015 au 31 août 2016.

Parts de catégorie F



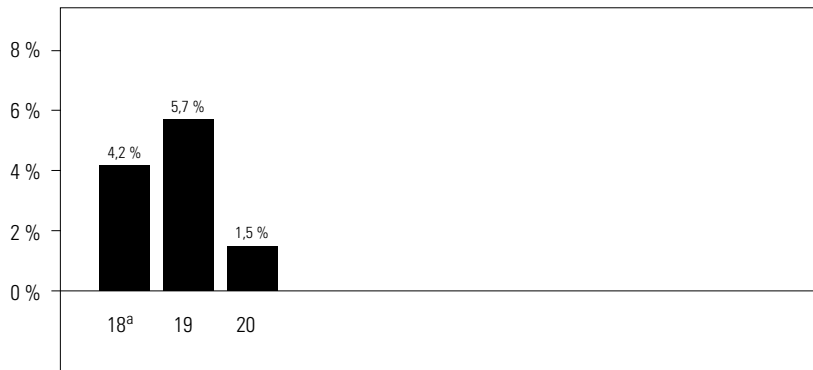
<sup>a</sup> Le rendement de 2014 couvre la période du 20 septembre 2013 au 31 août 2014.

Parts de catégorie FT4



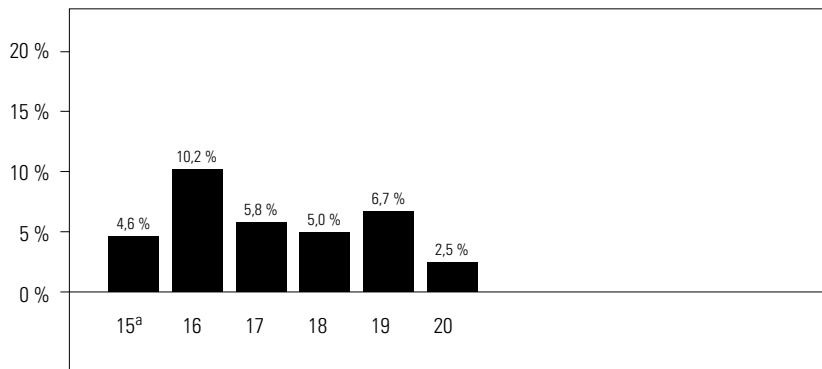
<sup>a</sup> Le rendement de 2018 couvre la période du 21 septembre 2017 au 31 août 2018.

Parts de catégorie FT6



<sup>a</sup> Le rendement de 2018 couvre la période du 21 septembre 2017 au 31 août 2018.

Parts de catégorie O



<sup>a</sup> Le rendement de 2015 couvre la période du 31 octobre 2014 au 31 août 2015.

**Rendements composés annuels**

Le tableau suivant montre le rendement composé annuel de chaque catégorie de parts du Fonds pour chacune des périodes indiquées ayant pris fin le 31 août 2020. Le rendement composé annuel est comparé avec les indices de référence du Fonds.

Les indices de référence principaux du Fonds sont l'indice de dividendes composé S&P/TSX et l'indice des obligations universelles FTSE Canada.

L'indice mixte du Fonds (*indice mixte*) est composé de ce qui suit :

- 40 % de l'indice des obligations universelles FTSE Canada
- 30 % de l'indice de dividendes composé S&P/TSX
- 30 % de l'indice mondial MSCI

	1 an	3 ans	5 ans	10 ans*	ou	Depuis le début des activités*	Date de début des activités
Parts de catégorie A	0,4 %	2,6 %	3,9 %			5,1 %	16 septembre 2013
Indice de dividendes composé S&P/TSX	-0,4 %	4,3 %	7,0 %			6,9 %	
Indice des obligations universelles FTSE Canada	5,8 %	5,5 %	4,1 %			4,7 %	
Indice mixte	7,0 %	7,3 %	7,1 %			8,1 %	



## Portefeuille optimal de croissance et de revenu Renaissance

	1 an	3 ans	5 ans	10 ans*	ou	Depuis le début des activités*	Date de début des activités
Parts de catégorie T4	0,4 %	2,6 %	3,9 %			5,1 %	26 septembre 2013
Indice de dividendes composé S&P/TSX	-0,4 %	4,3 %	7,0 %			6,8 %	
Indice des obligations universelles FTSE Canada	5,8 %	5,5 %	4,1 %			4,7 %	
Indice mixte	7,0 %	7,3 %	7,1 %			8,1 %	
Parts de catégorie T6	0,4 %	2,6 %	3,9 %			5,1 %	17 septembre 2013
Indice de dividendes composé S&P/TSX	-0,4 %	4,3 %	7,0 %			6,9 %	
Indice des obligations universelles FTSE Canada	5,8 %	5,5 %	4,1 %			4,7 %	
Indice mixte	7,0 %	7,3 %	7,1 %			8,1 %	
Parts de catégorie T8	0,4 %	2,6 %	3,8 %			5,1 %	23 septembre 2013
Indice de dividendes composé S&P/TSX	-0,4 %	4,3 %	7,0 %			6,8 %	
Indice des obligations universelles FTSE Canada	5,8 %	5,5 %	4,1 %			4,7 %	
Indice mixte	7,0 %	7,3 %	7,1 %			8,1 %	
Parts de catégorie Sélecte	0,6 %	2,8 %	4,1 %			5,3 %	11 octobre 2013
Indice de dividendes composé S&P/TSX	-0,4 %	4,3 %	7,0 %			6,6 %	
Indice des obligations universelles FTSE Canada	5,8 %	5,5 %	4,1 %			4,7 %	
Indice mixte	7,0 %	7,3 %	7,1 %			7,9 %	
Parts de catégorie Sélecte-T4	0,6 %	2,8 %	4,1 %			3,3 %	17 avril 2015
Indice de dividendes composé S&P/TSX	-0,4 %	4,3 %	7,0 %			4,9 %	
Indice des obligations universelles FTSE Canada	5,8 %	5,5 %	4,1 %			3,7 %	
Indice mixte	7,0 %	7,3 %	7,1 %			6,2 %	
Parts de catégorie Sélecte-T6	0,6 %	2,8 %	4,1 %			5,3 %	2 octobre 2013
Indice de dividendes composé S&P/TSX	-0,4 %	4,3 %	7,0 %			6,8 %	
Indice des obligations universelles FTSE Canada	5,8 %	5,5 %	4,1 %			4,7 %	
Indice mixte	7,0 %	7,3 %	7,1 %			8,1 %	
Parts de catégorie Élite	0,9 %	3,1 %	4,4 %			5,6 %	23 septembre 2013
Indice de dividendes composé S&P/TSX	-0,4 %	4,3 %	7,0 %			6,8 %	
Indice des obligations universelles FTSE Canada	5,8 %	5,5 %	4,1 %			4,7 %	
Indice mixte	7,0 %	7,3 %	7,1 %			8,1 %	
Parts de catégorie Élite-T6	1,0 %	3,2 %	4,4 %			4,3 %	5 novembre 2014
Indice de dividendes composé S&P/TSX	-0,4 %	4,3 %	7,0 %			4,9 %	
Indice des obligations universelles FTSE Canada	5,8 %	5,5 %	4,1 %			4,4 %	
Indice mixte	7,0 %	7,3 %	7,1 %			6,9 %	
Parts de catégorie Élite-T8	1,0 %	3,2 %				4,6 %	6 octobre 2015
Indice de dividendes composé S&P/TSX	-0,4 %	4,3 %				7,5 %	
Indice des obligations universelles FTSE Canada	5,8 %	5,5 %				4,3 %	
Indice mixte	7,0 %	7,3 %				7,5 %	
Parts de catégorie F	1,5 %	3,7 %	5,0 %			6,2 %	20 septembre 2013
Indice de dividendes composé S&P/TSX	-0,4 %	4,3 %	7,0 %			6,9 %	
Indice des obligations universelles FTSE Canada	5,8 %	5,5 %	4,1 %			4,7 %	
Indice mixte	7,0 %	7,3 %	7,1 %			8,1 %	

## Portefeuille optimal de croissance et de revenu Renaissance

	1 an	3 ans	5 ans	10 ans*	ou	Depuis le début des activités*	Date de début des activités
Parts de catégorie FT4	1,5 %					3,9 %	21 septembre 2017
Indice de dividendes composé S&P/TSX	-0,4 %					3,7 %	
Indice des obligations universelles FTSE Canada	5,8 %					5,9 %	
Indice mixte	7,0 %					7,2 %	
Parts de catégorie FT6	1,5 %					3,9 %	21 septembre 2017
Indice de dividendes composé S&P/TSX	-0,4 %					3,7 %	
Indice des obligations universelles FTSE Canada	5,8 %					5,9 %	
Indice mixte	7,0 %					7,2 %	
Parts de catégorie O	2,5 %	4,7 %	6,0 %			5,9 %	31 octobre 2014
Indice de dividendes composé S&P/TSX	-0,4 %	4,3 %	7,0 %			4,9 %	
Indice des obligations universelles FTSE Canada	5,8 %	5,5 %	4,1 %			4,4 %	
Indice mixte	7,0 %	7,3 %	7,1 %			6,9 %	

\*Si une catégorie de parts a été créée il y a moins de 10 ans, le tableau indique le rendement total composé annuel depuis le début des activités.

**L'indice des obligations universelles FTSE Canada** englobe des obligations négociables sur le marché canadien visant à rendre compte du rendement du vaste marché obligataire canadien de qualité supérieure. Les rendements sont calculés quotidiennement et pondérés en fonction de la capitalisation boursière.

**L'indice mondial MSCI** est un indice pondéré en fonction de la capitalisation boursière, ajusté au flottant, et composé de titres de sociétés de pays à économie de marché en Amérique du Nord, en Europe et dans la région Asie-Pacifique.

**L'indice de dividendes composé S&P/TSX** se veut représentatif d'un indice de référence général des actions canadiennes versant des dividendes. Il comprend toutes les actions de l'indice composé S&P/TSX qui dégagent des dividendes annuels positifs depuis la dernière restructuration de ce dernier.

Une analyse du rendement relatif du Fonds par rapport à son indice de référence mixte est présentée dans les *Résultats d'exploitation*.

### Aperçu du portefeuille de placements (au 31 août 2020)

Le Fonds investit surtout dans des parts de ses fonds sous-jacents. Vous pouvez trouver le prospectus et l'information additionnelle sur les fonds sous-jacents en consultant le site [www.sedar.com](http://www.sedar.com).

L'aperçu du portefeuille de placements pourrait changer en raison des opérations courantes dans le portefeuille du fonds communs de placement. Vous pouvez obtenir une mise à jour trimestrielle en consultant le site [www.investissementsrenaissance.ca](http://www.investissementsrenaissance.ca). Le tableau Principales positions présente les 25 principales positions du fonds. Dans le cas d'un fonds comportant moins de 25 positions, toutes les positions sont indiquées.

Répartition du portefeuille	% de la valeur liquidative	Principales positions	% de la valeur liquidative
Fonds communs de placement d'actions canadiennes	30,4	Fonds de dividendes canadien Renaissance, catégorie O	30,4
Fonds communs de placement d'obligations canadiennes	19,6	Fonds d'obligations canadiennes Renaissance, catégorie O	19,6
Fonds communs de placement d'actions américaines	15,1	Fonds de revenu d'actions américaines Renaissance, catégorie O	15,1
Fonds communs de placement d'actions internationales	14,5	Fonds d'infrastructure mondial Renaissance, catégorie O	14,5
Fonds communs de placement de titres à revenu fixe mondiaux	10,3	Fonds d'obligations à haut rendement Renaissance, catégorie O	10,3
Fonds communs de placement d'obligations internationales	9,8	Fonds de revenu à taux variable Renaissance, catégorie O	4,9
Trésorerie	0,7	Fonds d'obligations mondiales Renaissance, catégorie O	4,9
Autres actifs, moins les passifs	-0,4	Trésorerie	0,7
		Autres actifs, moins les passifs	-0,4

### **Note sur les énoncés prospectifs**

Le rapport de la direction sur le rendement du fonds peut renfermer des énoncés prospectifs. Les énoncés prospectifs incluent des déclarations qui sont de nature prédictive, qui dépendent d'événements ou de situations futurs ou qui y renvoient ou qui incluent des termes comme « s'attend », « prévoit », « compte », « planifie », « croit », « estime » et autres expressions similaires. En outre, toute déclaration qui pourrait être faite sur le rendement futur, les stratégies ou les perspectives et la prise de mesures futures possibles par le fonds constitue également un énoncé prospectif. Les énoncés prospectifs ne garantissent pas le rendement futur. Ces énoncés comportent des risques connus et inconnus, des incertitudes et d'autres facteurs qui pourraient faire en sorte que les réalisations et les résultats réels du fonds diffèrent sensiblement de ceux décrits explicitement ou implicitement par ces énoncés. Ces facteurs comprennent, entre autres, la situation économique générale, la conjoncture du marché et des affaires, les fluctuations du cours des titres, des taux d'intérêt et des taux de change, les modifications apportées à la réglementation gouvernementale et les catastrophes.

La liste susmentionnée de facteurs importants susceptibles d'influer sur les résultats futurs n'est pas exhaustive. Avant de prendre toute décision de placement, le lecteur est également incité à examiner attentivement ces facteurs ainsi que d'autres facteurs. Gestion d'actifs CIBC inc. ne se considère pas tenue de mettre à jour ou de réviser les énoncés prospectifs, qu'il s'agisse de nouvelles informations, d'événements futurs ou autrement, avant la publication du prochain rapport de la direction sur le rendement du fonds, et elle rejette toute responsabilité à cet égard.

---



**Investissements Renaissance**

1500, boulevard Robert-Bourassa, bureau 800  
Montréal (Québec)  
H3A 3S6  
1-888-888-3863

**Site Web**

[www.investissementsrenaissance.ca](http://www.investissementsrenaissance.ca)

Gestion d'actifs CIBC inc., gestionnaire et fiduciaire de la famille de fonds Investissements Renaissance, est une filiale en propriété exclusive de la Banque Canadienne Impériale de Commerce. Veuillez lire le prospectus simplifié de la famille de fonds Investissements Renaissance, des Portefeuilles Axiom et des Mandats privés Renaissance avant d'investir. Pour obtenir une copie du prospectus simplifié, composez le 1-888-888-3863, envoyez un courriel à [info@investissementsrenaissance.ca](mailto:info@investissementsrenaissance.ca) ou parlez-en à votre conseiller.

Investissements Renaissance<sup>MD</sup> est offert par Gestion d'actifs CIBC inc. et est une marque déposée de celle-ci.