

## Rapport intermédiaire de la direction sur le rendement du fonds

pour la période close le 29 février 2020

Tous les chiffres sont en dollars canadiens, sauf indication contraire.

Le présent rapport intermédiaire de la direction sur le rendement du fonds contient les faits saillants financiers, mais n'inclut pas le rapport financier intermédiaire ou les états financiers annuels du fonds de placement. Vous pouvez obtenir un exemplaire du rapport financier intermédiaire ou des états financiers annuels sur demande et sans frais, en composant le 1-888-888-3863, en nous écrivant à Investissements Renaissance, 1500, boulevard Robert-Bourassa, bureau 800, Montréal (Québec) H3A 3S6, ou en consultant notre site Web à l'adresse [www.investissementsrenaissance.ca](http://www.investissementsrenaissance.ca) ou le site SEDAR à l'adresse [www.sedar.com](http://www.sedar.com).

Les porteurs de parts peuvent également obtenir de cette façon les politiques et procédures de vote par procuration, le dossier de vote par procuration et l'information trimestrielle sur le portefeuille.

### Analyse du rendement du fonds par la direction

#### Résultats d'exploitation

DoubleLine Capital LP est le sous-conseiller en valeurs (*sous-conseiller*) du Fonds à rendement flexible Renaissance (*Fonds*). Le commentaire qui suit présente un sommaire des résultats d'exploitation pour la période de six mois close le 29 février 2020. Tous les montants sont en milliers de dollars, sauf indication contraire.

La valeur liquidative du Fonds est passée de 1 631 556 \$ au 31 août 2019 à 1 812 355 \$ au 29 février 2020, en hausse de 11 % pour la période. La hausse globale de la valeur liquidative découle des ventes nettes de 148 099 \$ et du rendement positif des placements.

Les parts de catégorie A du Fonds ont dégagé un rendement de 2,6 % pour la période, contre respectivement 4,4 % et 1,9 % pour ses indices de référence, soit l'indice Bloomberg Barclays U.S. Aggregate Bond et le LIBOR en \$ US à trois mois (*indices de référence*). Le rendement du Fonds tient compte des frais et des charges, ce qui n'est pas le cas de celui des indices de référence. Voir la section *Rendement passé* pour connaître les rendements des autres catégories de parts offertes par le Fonds.

L'économie américaine a été relativement solide au cours de la période grâce à la vigueur soutenue de la consommation aux États-Unis. Cependant, le taux d'inflation a augmenté, ce qui est en partie lié à la hausse du prix des aliments. L'augmentation des prix de l'énergie a également contribué à la hausse du taux d'inflation à la fin de la période. Aux États-Unis, grâce au nombre important d'emplois créés, le taux de chômage a atteint son niveau le plus bas en 50 ans.

Le Conseil des gouverneurs de la Réserve fédérale américaine (*Réserve fédérale*) a réduit la fourchette cible du taux des fonds fédéraux à deux reprises au cours de la période. La deuxième réduction des taux d'intérêt a eu lieu en octobre 2019 et a eu pour effet de faire passer la limite supérieure de la fourchette de 2,00 % à 1,75 %.

La Banque du Canada a maintenu son taux de financement à un jour cible à 1,75 %, en raison de la robustesse du marché du travail et de la solidité de l'inflation. La Banque du Canada a toutefois fait preuve

d'un peu plus de prudence vers la fin de la période, car la croissance de l'économie canadienne a ralenti et les risques potentiels pour l'économie ont augmenté. Au Canada, le taux d'inflation n'a pas changé, se rapprochant de la cible de 2 % établie par la Banque du Canada, du fait en partie de la hausse du prix des aliments.

De nouveaux emplois ont été créés au Canada, tandis que le taux de chômage s'est maintenu près de son niveau le plus faible en 40 ans. Toutefois, l'économie canadienne ayant subi l'incidence de grèves dans les secteurs automobile et ferroviaire et de la fermeture de pipelines, la croissance de l'économie s'est donc essouffée et les investissements des entreprises et les exportations ont reculé.

Les tensions commerciales entre les États-Unis et la Chine ont fait la une, entraînant un ralentissement de l'activité dans le secteur manufacturier. Les craintes de récession se sont estompées à la fin de 2019, la croissance de l'économie s'étant accélérée et les investisseurs ayant commencé à anticiper une baisse des tensions commerciales entre les États-Unis et la Chine. Toutefois, la volatilité sur les marchés s'est considérablement accrue en février, en raison des inquiétudes planétaires grandissantes concernant la propagation de la COVID-19, ce qui a entraîné une « ruée vers les titres de qualité » de la part d'un grand nombre d'investisseurs.

Les actifs à revenu fixe canadiens ont dégagé des rendements positifs, les actifs plus risqués faisant en général meilleure figure. Au Canada, les obligations provinciales ont mieux fait que les obligations fédérales, mais le rendement de ces deux secteurs a été inférieur à celui des obligations de sociétés.

Étant donné qu'une autre réduction des taux d'intérêt par la Réserve fédérale est attendue et que les investisseurs ont réduit leur exposition au risque de crédit en raison des inquiétudes soulevées par la COVID-19, la position en prêts bancaires a affaibli le rendement du Fonds, surtout en février. Le profil du Fonds fondé sur une durée courte (mesure de la sensibilité aux taux d'intérêt) par rapport à celle de l'indice Barclays U.S. Aggregate Bond a fait du tort au rendement, compte tenu de la baisse des taux d'intérêt. Aucun titre en particulier

n'a beaucoup nui au rendement du Fonds. Néanmoins, les prêts bancaires ont compromis le rendement tandis que les titres adossés à des créances hypothécaires résidentielles d'organismes ont moins bien fait que d'autres produits.

Une surpondération du Fonds dans les titres de créance des marchés émergents a favorisé le rendement. Le rendement des titres de créance des marchés émergents a été supérieur à ceux des autres titres en raison des progrès réalisés dans le cadre des négociations commerciales entre les États-Unis et la Chine et du resserrement des écarts de taux (la différence entre le rendement des obligations de sociétés et celui des obligations d'État ayant des échéances similaires). Une surpondération dans les titres adossés à des prêts avec flux groupés (*TAP flux groupés*) a également avantage le rendement du Fonds. Les *TAP flux groupés* sont au deuxième rang des titres ayant le mieux fait tandis que la pondération dans ces titres est la troisième en importance du Fonds. Aucun titre n'a contribué notablement au rendement, tous les titres sauf les prêts bancaires y ayant contribué.

Afin d'augmenter l'exposition du Fonds aux titres à taux fixe, le sous-conseiller a augmenté la position en bons du Trésor du Fonds pour la faire passer à 2,0 %. La pondération de 2,0 % dans les *TAP flux groupés* a été réduite.

#### Événements récents

La composition du Comité d'examen indépendant (*CEI*) a changé. Don Hunter et Merle Kriss ont pris leur retraite le 26 avril 2020. David Forster et Deborah Leckman ont été nommés membres du *CEI* le 27 avril 2020.

L'écllosion de la COVID-19 (la maladie causée par un nouveau coronavirus) en Chine en décembre 2019, sa propagation subséquente et sa désignation en tant que pandémie mondiale ont entraîné un ralentissement de l'activité économique mondiale et une volatilité soutenue des marchés. Cette situation s'est répercutée sur les marchés mondiaux, les évaluations ayant considérablement fluctué depuis la fin de la période considérée, ce qui a eu ou pourrait avoir une incidence négative sur le rendement du Fonds.

#### Opérations entre parties liées

Les rôles et responsabilités de la Banque CIBC et des membres de son groupe, en ce qui a trait au Fonds, se résument comme suit et sont assortis des frais et honoraires (collectivement les *frais*) décrits ci-après.

##### *Gestionnaire, fiduciaire et conseiller en valeurs du Fonds*

GACI, filiale en propriété exclusive de la Banque CIBC, agit en qualité de gestionnaire, de fiduciaire et de conseiller en valeurs du Fonds. À titre de gestionnaire, GACI reçoit des frais de gestion à l'égard des activités et de l'exploitation quotidiennes du Fonds, calculés en fonction de la valeur liquidative de chaque catégorie de parts du Fonds, comme il est décrit à la rubrique *Frais de gestion*. À titre de fiduciaire, GACI est le titulaire des biens (liquidités et titres) du Fonds pour le compte des porteurs de parts. À titre de conseiller en valeurs, GACI fournit des services de conseil en placement et de gestion de portefeuille au Fonds ou prend des dispositions pour la prestation de

ces services. GACI rémunère également les courtiers pour les activités de commercialisation liées au Fonds. De temps à autre, GACI peut investir dans des parts du Fonds.

##### *Placeur*

Des courtiers et d'autres sociétés vendent les parts du Fonds aux investisseurs. Ces courtiers et autres sociétés comprennent les courtiers liés à GACI, comme la division de courtage à escompte Pro Investisseurs CIBC de Services Investisseurs CIBC inc. (*SI CIBC*), la division Service Impérial CIBC de SI CIBC et la division CIBC Wood Gundy de Marchés mondiaux CIBC inc. (*MM CIBC*). SI CIBC et MM CIBC sont des filiales en propriété exclusive de la Banque CIBC.

GACI peut payer des commissions de vente et de suivi à ces courtiers et sociétés relativement à la vente de parts du Fonds. Ces courtiers et autres sociétés peuvent verser une partie de ces commissions de vente et de suivi à leurs conseillers qui vendent des parts du Fonds aux investisseurs.

##### *Ententes et rabais de courtage*

GACI délègue généralement les pouvoirs en matière de négociation et d'exécution aux sous-conseillers et ne reçoit, à titre de conseiller, aucun bien ou service directement au moyen de rabais de courtage.

Le conseiller en valeurs et tout sous-conseiller prennent des décisions, notamment sur la sélection des marchés et des courtiers ainsi que sur la négociation des commissions, en ce qui a trait à l'acquisition et à la vente de titres en portefeuille et de certains produits dérivés et à l'exécution des opérations sur portefeuille. Les activités de courtage peuvent être attribuées par le conseiller en valeurs et tout sous-conseiller à MM CIBC et CIBC World Markets Corp., toutes deux filiales de la Banque CIBC. MM CIBC et CIBC World Markets Corp. peuvent aussi réaliser des marges à la vente de titres à revenu fixe, d'autres titres et de certains produits dérivés au Fonds. La marge correspond à l'écart entre les cours vendeur et acheteur d'un titre dans un marché donné, en ce qui a trait à l'exécution des opérations sur portefeuille. Elle varie selon divers facteurs, comme la nature et la liquidité du titre.

Les courtiers, y compris MM CIBC et CIBC World Markets Corp., peuvent fournir des biens et des services, autres que ceux relatifs à l'exécution d'ordres, au conseiller en valeurs et à tout sous-conseiller lorsqu'ils traitent les opérations de courtage par leur entremise (appelés, dans l'industrie, rabais de courtage). Ces biens et services sont payés à même une partie des commissions de courtage, aident le conseiller en valeurs et tout sous-conseiller à prendre des décisions en matière de placement pour le Fonds ou sont liés directement à l'exécution des opérations sur portefeuille au nom du Fonds. Comme le prévoient les conventions des sous-conseillers, ces rabais de courtage sont conformes aux lois applicables.

En outre, le gestionnaire peut signer des ententes de récupération de la commission avec certains courtiers à l'égard du Fonds. Toute commission récupérée est versée au Fonds.

Au cours de la période, le Fonds n'a versé aucune commission de courtage ni aucuns autres frais à MM CIBC ou à CIBC World Markets

Corp. Les marges associées aux titres à revenu fixe et à d'autres titres ne sont pas vérifiables et, pour cette raison, ne peuvent être incluses dans le calcul de ces montants.

#### Opérations du Fonds

Le Fonds peut conclure une ou plusieurs des opérations suivantes (*opérations entre parties liées*) en se fondant sur les instructions permanentes émises par le CEI :

- investir dans des titres de participation de la Banque CIBC ou d'émetteurs liés au conseiller en valeurs ou détenir ces titres;
- investir dans des titres d'emprunt non négociés en Bourse de la Banque CIBC ou d'un émetteur lié, dont la durée jusqu'à l'échéance est de 365 jours ou plus, émis dans le cadre d'un placement initial ou achetés sur le marché secondaire, ou détenir de tels titres;
- faire un placement dans les titres d'un émetteur lorsque MM CIBC, CIBC World Markets Corp. ou tout membre du groupe de la Banque CIBC (*courtier lié*) agit à titre de preneur ferme au cours du placement des titres ou en tout temps au cours de la période de 60 jours suivant la fin du placement de ceux-ci (dans le cas d'un « placement privé », en conformité avec la dispense relative aux placements privés accordée par les autorités canadiennes en valeurs mobilières et les politiques et procédures portant sur ces placements);
- conclure avec un courtier lié, lorsque celui-ci agit à titre de mandant, des opérations d'achat et de vente de titres de capitaux propres ou de créance;
- entreprendre des opérations sur devises et sur instruments dérivés liés à des devises lorsqu'un courtier lié est le contrepartiste;
- conclure des opérations d'achat ou de vente de titres avec un autre fonds de placement ou un compte sous gestion géré par le gestionnaire ou un des membres de son groupe; et
- effectuer des transferts en nature en recevant des titres d'un compte sous gestion ou d'un autre fonds de placement gérés par le gestionnaire ou par un membre de son groupe ou en livrant des titres à ce compte ou à ce fonds de placement relativement à l'achat ou au rachat de parts du Fonds, sous réserve de certaines conditions.

Le CEI examine au moins une fois par année les opérations entre parties liées à l'égard desquelles il a émis des instructions permanentes. Le CEI est tenu d'aviser les autorités canadiennes en valeurs mobilières, après qu'une question a été soumise à son attention par le gestionnaire, s'il juge qu'une décision de placement n'a pas été prise en conformité avec les conditions imposées par la législation en valeurs mobilières ou par le CEI à l'égard de toute opération entre parties liées nécessitant son approbation.

#### Dépositaire

La Compagnie Trust CIBC Mellon est le dépositaire du Fonds (*dépositaire*). Le dépositaire détient la totalité des liquidités et des titres du Fonds et s'assure que ces actifs sont conservés séparément

des autres liquidités ou titres qu'il peut détenir. Le dépositaire fournit également d'autres services au Fonds, y compris la tenue des dossiers et le traitement des opérations de change. Les frais et les marges pour les services rendus par le dépositaire et directement liés à l'exécution des opérations sur portefeuille par le Fonds sont payés par GACI ou par le courtier ou les courtiers à la demande de GACI, jusqu'à concurrence du montant des crédits découlant des rabais de courtage issus des activités de négociation au nom du Fonds au cours du mois en question. Tous les autres frais et marges découlant des services rendus par le dépositaire sont payés par le gestionnaire et recouvrés auprès du Fonds. La Banque CIBC détient une participation de 50 % dans le dépositaire.

#### Fournisseur de services

La Société de services de titres mondiaux CIBC Mellon (*STM CIBC*) fournit certains services au Fonds, y compris des services de prêt de titres, de comptabilité, d'information financière et d'évaluation de portefeuille. Les frais pour ces services sont payés par le gestionnaire et recouvrés auprès du Fonds. La Banque CIBC détient indirectement une participation de 50 % dans STM CIBC.

## Fonds à rendement flexible Renaissance

### Faits saillants financiers

Les tableaux ci-dessous présentent les principales informations financières sur le Fonds et ont pour objet de vous aider à mieux comprendre le rendement financier du Fonds pour la période close le 29 février 2020 et le 31 août de toute autre période indiquée.

#### Actif net par part<sup>1</sup> du Fonds – parts de catégorie A

	2020	2019	2018	2017	2016 <sup>a</sup>
<b>Actif net au début de la période</b>	10,05 \$	9,88 \$	9,79 \$	10,32 \$	10,00 \$ <sup>b</sup>
<b>Augmentation (diminution) liée à l'exploitation :</b>					
Total des produits	0,23 \$	0,51 \$	0,40 \$	0,45 \$	0,11 \$
Total des charges	(0,09)	(0,18)	(0,18)	(0,19)	(0,07)
Profits réalisés (pertes réalisées) pour la période	(0,01)	0,03	0,05	–	0,10
Profits latents (pertes latentes) pour la période	0,13	0,20	0,23	(0,52)	0,30
<b>Augmentation (diminution) totale liée à l'exploitation<sup>2</sup></b>	<b>0,26 \$</b>	<b>0,56 \$</b>	<b>0,50 \$</b>	<b>(0,26) \$</b>	<b>0,44 \$</b>
<b>Distributions :</b>					
Du revenu de placement (à l'exclusion des dividendes)	0,17 \$	0,36 \$	0,34 \$	0,35 \$	0,13 \$
Des dividendes	–	–	–	–	–
Des gains en capital	–	–	–	0,01	–
Remboursement de capital	0,03	0,04	0,06	0,05	–
<b>Total des distributions<sup>3</sup></b>	<b>0,20 \$</b>	<b>0,40 \$</b>	<b>0,40 \$</b>	<b>0,41 \$</b>	<b>0,13 \$</b>
<b>Actif net à la fin de la période</b>	<b>10,10 \$</b>	<b>10,05 \$</b>	<b>9,88 \$</b>	<b>9,79 \$</b>	<b>10,32 \$</b>

<sup>a</sup> Données présentées pour la période du 25 avril 2016 au 31 août 2016.

<sup>b</sup> Prix de souscription initial.

<sup>1</sup> Cette information est tirée des états financiers annuels audités et des états financiers intermédiaires non audités du Fonds.

<sup>2</sup> L'actif net et les distributions sont fonction du nombre réel de parts en circulation de la période en question. L'augmentation (la diminution) totale liée à l'exploitation est fonction du nombre moyen pondéré de parts en circulation au cours de la période.

<sup>3</sup> Les distributions ont été payées au comptant ou réinvesties dans des parts additionnelles du Fonds, ou les deux.

#### Ratios et données supplémentaires – parts de catégorie A

	2020	2019	2018	2017	2016 <sup>a</sup>
<b>Valeur liquidative totale (en milliers)<sup>4</sup></b>	<b>88 807 \$</b>	<b>84 281 \$</b>	<b>64 525 \$</b>	<b>61 573 \$</b>	<b>40 000 \$</b>
<b>Nombre de parts en circulation<sup>4</sup></b>	<b>8 788 133</b>	<b>8 388 455</b>	<b>6 527 708</b>	<b>6 289 117</b>	<b>3 875 302</b>
<b>Ratio des frais de gestion<sup>5</sup></b>	<b>1,81 % *</b>	<b>1,81 %</b>	<b>1,81 %</b>	<b>1,81 %</b>	<b>1,86 % *</b>
<b>Ratio des frais de gestion avant renoncements et prises en charge<sup>6</sup></b>	<b>1,82 % *</b>	<b>1,85 %</b>	<b>1,87 %</b>	<b>1,92 %</b>	<b>1,86 % *</b>
<b>Ratio des frais d'opération<sup>7</sup></b>	<b>0,00 % *</b>	<b>0,00 %</b>	<b>0,00 %</b>	<b>0,00 %</b>	<b>0,00 % *</b>
<b>Taux de rotation du portefeuille<sup>8</sup></b>	<b>11,86 %</b>	<b>37,56 %</b>	<b>46,94 %</b>	<b>76,85 %</b>	<b>34,99 %</b>
<b>Valeur liquidative par part</b>	<b>10,10 \$</b>	<b>10,05 \$</b>	<b>9,88 \$</b>	<b>9,79 \$</b>	<b>10,32 \$</b>

<sup>a</sup> Données présentées pour la période du 25 avril 2016 au 31 août 2016.

\* Le ratio a été annualisé.

<sup>4</sup> L'information est présentée au 29 février 2020 et au 31 août de toute période indiquée.

<sup>5</sup> Le ratio des frais de gestion est établi d'après le total des charges du fonds (moins les commissions et autres coûts de transaction du portefeuille) engagées par une catégorie de parts ou imputées à une catégorie de parts pour la période indiquée, et il est exprimé en pourcentage annualisé de la valeur liquidative moyenne quotidienne de cette catégorie au cours de la période.

<sup>6</sup> La décision de renoncer aux frais de gestion et aux charges d'exploitation ou de les prendre en charge est au gré du gestionnaire. Cette pratique peut se poursuivre indéfiniment ou être abandonnée en tout temps sans avis aux porteurs de parts.

<sup>7</sup> Le ratio des frais d'opération représente le total des commissions et des autres coûts de transaction du portefeuille avant impôt sur le résultat et est exprimé en pourcentage annualisé de la valeur liquidative moyenne quotidienne au cours de la période. Les marges associées à la négociation de titres à revenu fixe ne sont pas vérifiables et, pour cette raison, ne sont pas incluses dans le calcul du ratio des frais d'opération.

<sup>8</sup> Le taux de rotation du portefeuille indique dans quelle mesure le conseiller en valeurs ou le sous-conseiller gère les placements de celui-ci. Un taux de rotation de 100 % signifie que le fonds achète et vend tous les titres de son portefeuille une fois au cours de la période. Plus le taux de rotation au cours d'une période est élevé, plus les frais d'opération payables par un fonds sont élevés au cours de cette période, et plus il est probable qu'un investisseur réalise des gains en capital imposables au cours de l'exercice. Il n'y a pas nécessairement de lien entre un taux de rotation élevé et le rendement d'un fonds.

## Fonds à rendement flexible Renaissance

### Actif net par part<sup>1</sup> du Fonds – parts de catégorie H

	2020	2019	2018	2017	2016 <sup>a</sup>
<b>Actif net au début de la période</b>	9,42 \$	9,54 \$	9,96 \$	10,07 \$	10,00 \$ <sup>b</sup>
<b>Augmentation (diminution) liée à l'exploitation :</b>					
Total des produits	0,21 \$	0,26 \$	– \$	0,94 \$	0,03 \$
Total des charges	(0,08)	(0,17)	(0,18)	(0,18)	(0,06)
Profits réalisés (pertes réalisées) pour la période	(0,01)	–	–	(0,04)	0,06
Profits latents (pertes latentes) pour la période	0,03	0,17	0,17	(0,36)	0,16
<b>Augmentation (diminution) totale liée à l'exploitation<sup>2</sup></b>	<b>0,15 \$</b>	<b>0,26 \$</b>	<b>(0,01) \$</b>	<b>0,36 \$</b>	<b>0,19 \$</b>
<b>Distributions :</b>					
Du revenu de placement (à l'exclusion des dividendes)	0,17 \$	0,34 \$	0,33 \$	0,31 \$	0,13 \$
Des dividendes	–	–	–	–	–
Des gains en capital	–	–	0,09	–	–
Remboursement de capital	0,02	0,04	–	0,09	–
<b>Total des distributions<sup>3</sup></b>	<b>0,19 \$</b>	<b>0,38 \$</b>	<b>0,42 \$</b>	<b>0,40 \$</b>	<b>0,13 \$</b>
<b>Actif net à la fin de la période</b>	<b>9,38 \$</b>	<b>9,42 \$</b>	<b>9,54 \$</b>	<b>9,96 \$</b>	<b>10,07 \$</b>

<sup>a</sup> Données présentées pour la période du 26 avril 2016 au 31 août 2016.

<sup>b</sup> Prix de souscription initial.

<sup>1</sup> Cette information est tirée des états financiers annuels audités et des états financiers intermédiaires non audités du Fonds.

<sup>2</sup> L'actif net et les distributions sont fonction du nombre réel de parts en circulation de la période en question. L'augmentation (la diminution) totale liée à l'exploitation est fonction du nombre moyen pondéré de parts en circulation au cours de la période.

<sup>3</sup> Les distributions ont été payées au comptant ou réinvesties dans des parts additionnelles du Fonds, ou les deux.

### Ratios et données supplémentaires – parts de catégorie H

	2020	2019	2018	2017	2016 <sup>a</sup>
<b>Valeur liquidative totale (en milliers)<sup>4</sup></b>	125 402 \$	126 589 \$	106 922 \$	49 382 \$	12 407 \$
<b>Nombre de parts en circulation<sup>4</sup></b>	13 371 435	13 442 362	11 210 395	4 956 682	1 232 395
<b>Ratio des frais de gestion<sup>5</sup></b>	1,80 %*	1,80 %	1,80 %	1,81 %	1,83 %*
<b>Ratio des frais de gestion avant renoncations et prises en charge<sup>6</sup></b>	1,83 %*	1,85 %	1,84 %	1,88 %	1,85 %*
<b>Ratio des frais d'opération<sup>7</sup></b>	0,00 %*	0,00 %	0,00 %	0,00 %	0,00 %*
<b>Taux de rotation du portefeuille<sup>8</sup></b>	11,86 %	37,56 %	46,94 %	76,85 %	34,99 %
<b>Valeur liquidative par part</b>	<b>9,38 \$</b>	<b>9,42 \$</b>	<b>9,54 \$</b>	<b>9,96 \$</b>	<b>10,07 \$</b>

<sup>a</sup> Données présentées pour la période du 26 avril 2016 au 31 août 2016.

\* Le ratio a été annualisé.

<sup>4</sup> L'information est présentée au 29 février 2020 et au 31 août de toute période indiquée.

<sup>5</sup> Le ratio des frais de gestion est établi d'après le total des charges du fonds (moins les commissions et autres coûts de transaction du portefeuille) engagées par une catégorie de parts ou imputées à une catégorie de parts pour la période indiquée, et il est exprimé en pourcentage annualisé de la valeur liquidative moyenne quotidienne de cette catégorie au cours de la période.

<sup>6</sup> La décision de renoncer aux frais de gestion et aux charges d'exploitation ou de les prendre en charge est au gré du gestionnaire. Cette pratique peut se poursuivre indéfiniment ou être abandonnée en tout temps sans avis aux porteurs de parts.

<sup>7</sup> Le ratio des frais d'opération représente le total des commissions et des autres coûts de transaction du portefeuille avant impôt sur le résultat et est exprimé en pourcentage annualisé de la valeur liquidative moyenne quotidienne au cours de la période. Les marges associées à la négociation de titres à revenu fixe ne sont pas vérifiables et, pour cette raison, ne sont pas incluses dans le calcul du ratio des frais d'opération.

<sup>8</sup> Le taux de rotation du portefeuille indique dans quelle mesure le conseiller en valeurs ou le sous-conseiller gère les placements de celui-ci. Un taux de rotation de 100 % signifie que le fonds achète et vend tous les titres de son portefeuille une fois au cours de la période. Plus le taux de rotation au cours d'une période est élevé, plus les frais d'opération payables par un fonds sont élevés au cours de cette période, et plus il est probable qu'un investisseur réalise des gains en capital imposables au cours de l'exercice. Il n'y a pas nécessairement de lien entre un taux de rotation élevé et le rendement d'un fonds.

## Fonds à rendement flexible Renaissance

### Actif net par part<sup>1</sup> du Fonds – parts de catégorie Plus

	2020	2019	2018	2017	2016 <sup>a</sup>
<b>Actif net au début de la période</b>	10,39 \$	10,15 \$	9,98 \$	10,45 \$	10,22 \$ <sup>b</sup>
<b>Augmentation (diminution) liée à l'exploitation :</b>					
Total des produits	0,24 \$	0,53 \$	0,39 \$	0,45 \$	0,10 \$
Total des charges	(0,06)	(0,12)	(0,12)	(0,13)	(0,04)
Profits réalisés (pertes réalisées) pour la période	(0,01)	0,03	0,05	–	0,10
Profits latents (pertes latentes) pour la période	0,12	0,21	0,27	(0,57)	0,23
<b>Augmentation (diminution) totale liée à l'exploitation<sup>2</sup></b>	<b>0,29 \$</b>	<b>0,65 \$</b>	<b>0,59 \$</b>	<b>(0,25) \$</b>	<b>0,39 \$</b>
<b>Distributions :</b>					
Du revenu de placement (à l'exclusion des dividendes)	0,21 \$	0,40 \$	0,36 \$	0,36 \$	0,13 \$
Des dividendes	–	–	–	–	–
Des gains en capital	–	–	–	0,01	–
Remboursement de capital	–	0,01	0,04	0,04	–
<b>Total des distributions<sup>3</sup></b>	<b>0,21 \$</b>	<b>0,41 \$</b>	<b>0,40 \$</b>	<b>0,41 \$</b>	<b>0,13 \$</b>
<b>Actif net à la fin de la période</b>	<b>10,48 \$</b>	<b>10,39 \$</b>	<b>10,15 \$</b>	<b>9,98 \$</b>	<b>10,45 \$</b>

<sup>a</sup> Données présentées pour la période du 17 mai 2016 au 31 août 2016.

<sup>b</sup> Prix de souscription initial.

<sup>1</sup> Cette information est tirée des états financiers annuels audités et des états financiers intermédiaires non audités du Fonds.

<sup>2</sup> L'actif net et les distributions sont fonction du nombre réel de parts en circulation de la période en question. L'augmentation (la diminution) totale liée à l'exploitation est fonction du nombre moyen pondéré de parts en circulation au cours de la période.

<sup>3</sup> Les distributions ont été payées au comptant ou réinvesties dans des parts additionnelles du Fonds, ou les deux.

### Ratios et données supplémentaires – parts de catégorie Plus

	2020	2019	2018	2017	2016 <sup>a</sup>
<b>Valeur liquidative totale (en milliers)<sup>4</sup></b>	9 775 \$	10 576 \$	14 792 \$	22 124 \$	9 328 \$
<b>Nombre de parts en circulation<sup>4</sup></b>	932 570	1 018 095	1 457 389	2 216 705	892 283
<b>Ratio des frais de gestion<sup>5</sup></b>	1,18 %*	1,17 %	1,18 %	1,21 %	1,34 %*
<b>Ratio des frais de gestion avant renoncations et prises en charge<sup>6</sup></b>	1,18 %*	1,18 %	1,18 %	1,21 %	1,35 %*
<b>Ratio des frais d'opération<sup>7</sup></b>	0,00 %*	0,00 %	0,00 %	0,00 %	0,00 %*
<b>Taux de rotation du portefeuille<sup>8</sup></b>	11,86 %	37,56 %	46,94 %	76,85 %	34,99 %
<b>Valeur liquidative par part</b>	<b>10,48 \$</b>	<b>10,39 \$</b>	<b>10,15 \$</b>	<b>9,98 \$</b>	<b>10,45 \$</b>

<sup>a</sup> Données présentées pour la période du 17 mai 2016 au 31 août 2016.

\* Le ratio a été annualisé.

<sup>4</sup> L'information est présentée au 29 février 2020 et au 31 août de toute période indiquée.

<sup>5</sup> Le ratio des frais de gestion est établi d'après le total des charges du fonds (moins les commissions et autres coûts de transaction du portefeuille) engagées par une catégorie de parts ou imputées à une catégorie de parts pour la période indiquée, et il est exprimé en pourcentage annualisé de la valeur liquidative moyenne quotidienne de cette catégorie au cours de la période.

<sup>6</sup> La décision de renoncer aux frais de gestion et aux charges d'exploitation ou de les prendre en charge est au gré du gestionnaire. Cette pratique peut se poursuivre indéfiniment ou être abandonnée en tout temps sans avis aux porteurs de parts.

<sup>7</sup> Le ratio des frais d'opération représente le total des commissions et des autres coûts de transaction du portefeuille avant impôt sur le résultat et est exprimé en pourcentage annualisé de la valeur liquidative moyenne quotidienne au cours de la période. Les marges associées à la négociation de titres à revenu fixe ne sont pas vérifiables et, pour cette raison, ne sont pas incluses dans le calcul du ratio des frais d'opération.

<sup>8</sup> Le taux de rotation du portefeuille indique dans quelle mesure le conseiller en valeurs ou le sous-conseiller gère les placements de celui-ci. Un taux de rotation de 100 % signifie que le fonds achète et vend tous les titres de son portefeuille une fois au cours de la période. Plus le taux de rotation au cours d'une période est élevé, plus les frais d'opération payables par un fonds sont élevés au cours de cette période, et plus il est probable qu'un investisseur réalise des gains en capital imposables au cours de l'exercice. Il n'y a pas nécessairement de lien entre un taux de rotation élevé et le rendement d'un fonds.

## Fonds à rendement flexible Renaissance

### Actif net par part<sup>1</sup> du Fonds – parts de catégorie Plus-H

	2020	2019	2018	2017	2016 <sup>a</sup>
<b>Actif net au début de la période</b>	9,44 \$	9,49 \$	10,05 \$	10,08 \$	10,00 \$ <sup>b</sup>
<b>Augmentation (diminution) liée à l'exploitation :</b>					
Total des produits	0,22 \$	0,25 \$	0,02 \$	1,13 \$	0,05 \$
Total des charges	(0,06)	(0,11)	(0,12)	(0,12)	(0,05)
Profits réalisés (pertes réalisées) pour la période	(0,01)	–	–	(0,06)	0,08
Profits latents (pertes latentes) pour la période	0,02	0,17	0,14	(0,50)	0,10
<b>Augmentation (diminution) totale liée à l'exploitation<sup>2</sup></b>	<b>0,17 \$</b>	<b>0,31 \$</b>	<b>0,04 \$</b>	<b>0,45 \$</b>	<b>0,18 \$</b>
<b>Distributions :</b>					
Du revenu de placement (à l'exclusion des dividendes)	0,22 \$	0,37 \$	0,35 \$	0,35 \$	0,13 \$
Des dividendes	–	–	–	–	–
Des gains en capital	–	–	0,26	0,01	–
Remboursement de capital	–	0,01	–	0,04	–
<b>Total des distributions<sup>3</sup></b>	<b>0,22 \$</b>	<b>0,38 \$</b>	<b>0,61 \$</b>	<b>0,40 \$</b>	<b>0,13 \$</b>
<b>Actif net à la fin de la période</b>	<b>9,39 \$</b>	<b>9,44 \$</b>	<b>9,49 \$</b>	<b>10,05 \$</b>	<b>10,08 \$</b>

<sup>a</sup> Données présentées pour la période du 28 avril 2016 au 31 août 2016.

<sup>b</sup> Prix de souscription initial.

<sup>1</sup> Cette information est tirée des états financiers annuels audités et des états financiers intermédiaires non audités du Fonds.

<sup>2</sup> L'actif net et les distributions sont fonction du nombre réel de parts en circulation de la période en question. L'augmentation (la diminution) totale liée à l'exploitation est fonction du nombre moyen pondéré de parts en circulation au cours de la période.

<sup>3</sup> Les distributions ont été payées au comptant ou réinvesties dans des parts additionnelles du Fonds, ou les deux.

### Ratios et données supplémentaires – parts de catégorie Plus-H

	2020	2019	2018	2017	2016 <sup>a</sup>
<b>Valeur liquidative totale (en milliers)<sup>4</sup></b>	10 118 \$	11 748 \$	19 081 \$	24 719 \$	3 810 \$
<b>Nombre de parts en circulation<sup>4</sup></b>	1 077 414	1 245 116	2 009 703	2 459 166	377 820
<b>Ratio des frais de gestion<sup>5</sup></b>	1,18 %*	1,17 %	1,19 %	1,20 %	1,34 %*
<b>Ratio des frais de gestion avant renoncations et prises en charge<sup>6</sup></b>	1,18 %*	1,19 %	1,19 %	1,20 %	1,35 %*
<b>Ratio des frais d'opération<sup>7</sup></b>	0,00 %*	0,00 %	0,00 %	0,00 %	0,00 %*
<b>Taux de rotation du portefeuille<sup>8</sup></b>	11,86 %	37,56 %	46,94 %	76,85 %	34,99 %
<b>Valeur liquidative par part</b>	<b>9,39 \$</b>	<b>9,44 \$</b>	<b>9,49 \$</b>	<b>10,05 \$</b>	<b>10,08 \$</b>

<sup>a</sup> Données présentées pour la période du 28 avril 2016 au 31 août 2016.

\* Le ratio a été annualisé.

<sup>4</sup> L'information est présentée au 29 février 2020 et au 31 août de toute période indiquée.

<sup>5</sup> Le ratio des frais de gestion est établi d'après le total des charges du fonds (moins les commissions et autres coûts de transaction du portefeuille) engagées par une catégorie de parts ou imputées à une catégorie de parts pour la période indiquée, et il est exprimé en pourcentage annualisé de la valeur liquidative moyenne quotidienne de cette catégorie au cours de la période.

<sup>6</sup> La décision de renoncer aux frais de gestion et aux charges d'exploitation ou de les prendre en charge est au gré du gestionnaire. Cette pratique peut se poursuivre indéfiniment ou être abandonnée en tout temps sans avis aux porteurs de parts.

<sup>7</sup> Le ratio des frais d'opération représente le total des commissions et des autres coûts de transaction du portefeuille avant impôt sur le résultat et est exprimé en pourcentage annualisé de la valeur liquidative moyenne quotidienne au cours de la période. Les marges associées à la négociation de titres à revenu fixe ne sont pas vérifiables et, pour cette raison, ne sont pas incluses dans le calcul du ratio des frais d'opération.

<sup>8</sup> Le taux de rotation du portefeuille indique dans quelle mesure le conseiller en valeurs ou le sous-conseiller gère les placements de celui-ci. Un taux de rotation de 100 % signifie que le fonds achète et vend tous les titres de son portefeuille une fois au cours de la période. Plus le taux de rotation au cours d'une période est élevé, plus les frais d'opération payables par un fonds sont élevés au cours de cette période, et plus il est probable qu'un investisseur réalise des gains en capital imposables au cours de l'exercice. Il n'y a pas nécessairement de lien entre un taux de rotation élevé et le rendement d'un fonds.

## Fonds à rendement flexible Renaissance

### Actif net par part<sup>1</sup> du Fonds – parts de catégorie F

	2020	2019	2018	2017	2016 <sup>a</sup>
<b>Actif net au début de la période</b>	10,37 \$	10,09 \$	9,90 \$	10,35 \$	10,00 \$ <sup>b</sup>
<b>Augmentation (diminution) liée à l'exploitation :</b>					
Total des produits	0,24 \$	0,52 \$	0,42 \$	0,41 \$	0,11 \$
Total des charges	(0,05)	(0,09)	(0,09)	(0,11)	(0,04)
Profits réalisés (pertes réalisées) pour la période	(0,01)	0,03	0,05	–	0,12
Profits latents (pertes latentes) pour la période	0,13	0,20	0,20	(0,81)	0,26
<b>Augmentation (diminution) totale liée à l'exploitation<sup>2</sup></b>	<b>0,31 \$</b>	<b>0,66 \$</b>	<b>0,58 \$</b>	<b>(0,51) \$</b>	<b>0,45 \$</b>
<b>Distributions :</b>					
Du revenu de placement (à l'exclusion des dividendes)	0,22 \$	0,39 \$	0,36 \$	0,36 \$	0,13 \$
Des dividendes	–	–	–	–	–
Des gains en capital	–	–	–	0,01	–
Remboursement de capital	–	0,01	0,04	0,04	–
<b>Total des distributions<sup>3</sup></b>	<b>0,22 \$</b>	<b>0,40 \$</b>	<b>0,40 \$</b>	<b>0,41 \$</b>	<b>0,13 \$</b>
<b>Actif net à la fin de la période</b>	<b>10,46 \$</b>	<b>10,37 \$</b>	<b>10,09 \$</b>	<b>9,90 \$</b>	<b>10,35 \$</b>

<sup>a</sup> Données présentées pour la période du 25 avril 2016 au 31 août 2016.

<sup>b</sup> Prix de souscription initial.

<sup>1</sup> Cette information est tirée des états financiers annuels audités et des états financiers intermédiaires non audités du Fonds.

<sup>2</sup> L'actif net et les distributions sont fonction du nombre réel de parts en circulation de la période en question. L'augmentation (la diminution) totale liée à l'exploitation est fonction du nombre moyen pondéré de parts en circulation au cours de la période.

<sup>3</sup> Les distributions ont été payées au comptant ou réinvesties dans des parts additionnelles du Fonds, ou les deux.

### Ratios et données supplémentaires – parts de catégorie F

	2020	2019	2018	2017	2016 <sup>a</sup>
<b>Valeur liquidative totale (en milliers)<sup>4</sup></b>	193 665 \$	185 937 \$	93 146 \$	45 076 \$	9 658 \$
<b>Nombre de parts en circulation<sup>4</sup></b>	18 506 312	17 937 699	9 229 881	4 555 392	932 924
<b>Ratio des frais de gestion<sup>5</sup></b>	0,89 %*	0,87 %	0,87 %	1,07 %	1,09 %*
<b>Ratio des frais de gestion avant renoncations et prises en charge<sup>6</sup></b>	0,97 %*	0,99 %	1,02 %	1,07 %	1,10 %*
<b>Ratio des frais d'opération<sup>7</sup></b>	0,00 %*	0,00 %	0,00 %	0,00 %	0,00 %*
<b>Taux de rotation du portefeuille<sup>8</sup></b>	11,86 %	37,56 %	46,94 %	76,85 %	34,99 %
<b>Valeur liquidative par part</b>	<b>10,46 \$</b>	<b>10,37 \$</b>	<b>10,09 \$</b>	<b>9,90 \$</b>	<b>10,35 \$</b>

<sup>a</sup> Données présentées pour la période du 25 avril 2016 au 31 août 2016.

\* Le ratio a été annualisé.

<sup>4</sup> L'information est présentée au 29 février 2020 et au 31 août de toute période indiquée.

<sup>5</sup> Le ratio des frais de gestion est établi d'après le total des charges du fonds (moins les commissions et autres coûts de transaction du portefeuille) engagées par une catégorie de parts ou imputées à une catégorie de parts pour la période indiquée, et il est exprimé en pourcentage annualisé de la valeur liquidative moyenne quotidienne de cette catégorie au cours de la période.

<sup>6</sup> La décision de renoncer aux frais de gestion et aux charges d'exploitation ou de les prendre en charge est au gré du gestionnaire. Cette pratique peut se poursuivre indéfiniment ou être abandonnée en tout temps sans avis aux porteurs de parts.

<sup>7</sup> Le ratio des frais d'opération représente le total des commissions et des autres coûts de transaction du portefeuille avant impôt sur le résultat et est exprimé en pourcentage annualisé de la valeur liquidative moyenne quotidienne au cours de la période. Les marges associées à la négociation de titres à revenu fixe ne sont pas vérifiables et, pour cette raison, ne sont pas incluses dans le calcul du ratio des frais d'opération.

<sup>8</sup> Le taux de rotation du portefeuille indique dans quelle mesure le conseiller en valeurs ou le sous-conseiller gère les placements de celui-ci. Un taux de rotation de 100 % signifie que le fonds achète et vend tous les titres de son portefeuille une fois au cours de la période. Plus le taux de rotation au cours d'une période est élevé, plus les frais d'opération payables par un fonds sont élevés au cours de cette période, et plus il est probable qu'un investisseur réalise des gains en capital imposables au cours de l'exercice. Il n'y a pas nécessairement de lien entre un taux de rotation élevé et le rendement d'un fonds.



## Fonds à rendement flexible Renaissance

### Actif net par part<sup>1</sup> du Fonds – parts de catégorie FH

	2020	2019	2018	2017	2016 <sup>a</sup>
<b>Actif net au début de la période</b>	9,64 \$	9,67 \$	10,05 \$	10,07 \$	10,00 \$ <sup>b</sup>
<b>Augmentation (diminution) liée à l'exploitation :</b>					
Total des produits	0,21 \$	0,28 \$	(0,02) \$	1,06 \$	(0,01) \$
Total des charges	(0,04)	(0,08)	(0,08)	(0,11)	(0,04)
Profits réalisés (pertes réalisées) pour la période	(0,01)	–	(0,01)	(0,05)	0,03
Profits latents (pertes latentes) pour la période	0,04	0,17	0,20	(0,44)	0,23
<b>Augmentation (diminution) totale liée à l'exploitation<sup>2</sup></b>	<b>0,20 \$</b>	<b>0,37 \$</b>	<b>0,09 \$</b>	<b>0,46 \$</b>	<b>0,21 \$</b>
<b>Distributions :</b>					
Du revenu de placement (à l'exclusion des dividendes)	0,21 \$	0,37 \$	0,36 \$	0,34 \$	0,13 \$
Des dividendes	–	–	–	–	–
Des gains en capital	–	–	0,11	–	–
Remboursement de capital	–	0,01	–	0,06	–
<b>Total des distributions<sup>3</sup></b>	<b>0,21 \$</b>	<b>0,38 \$</b>	<b>0,47 \$</b>	<b>0,40 \$</b>	<b>0,13 \$</b>
<b>Actif net à la fin de la période</b>	<b>9,62 \$</b>	<b>9,64 \$</b>	<b>9,67 \$</b>	<b>10,05 \$</b>	<b>10,07 \$</b>

<sup>a</sup> Données présentées pour la période du 26 avril 2016 au 31 août 2016.

<sup>b</sup> Prix de souscription initial.

<sup>1</sup> Cette information est tirée des états financiers annuels audités et des états financiers intermédiaires non audités du Fonds.

<sup>2</sup> L'actif net et les distributions sont fonction du nombre réel de parts en circulation de la période en question. L'augmentation (la diminution) totale liée à l'exploitation est fonction du nombre moyen pondéré de parts en circulation au cours de la période.

<sup>3</sup> Les distributions ont été payées au comptant ou réinvesties dans des parts additionnelles du Fonds, ou les deux.

### Ratios et données supplémentaires – parts de catégorie FH

	2020	2019	2018	2017	2016 <sup>a</sup>
<b>Valeur liquidative totale (en milliers)<sup>4</sup></b>	628 277 \$	590 496 \$	387 591 \$	80 248 \$	9 664 \$
<b>Nombre de parts en circulation<sup>4</sup></b>	65 288 658	61 262 497	40 097 634	7 988 293	959 247
<b>Ratio des frais de gestion<sup>5</sup></b>	0,88 %*	0,88 %	0,86 %	1,09 %	1,09 %*
<b>Ratio des frais de gestion avant renoncations et prises en charge<sup>6</sup></b>	0,97 %*	0,98 %	0,98 %	1,11 %	1,10 %*
<b>Ratio des frais d'opération<sup>7</sup></b>	0,00 %*	0,00 %	0,00 %	0,00 %	0,00 %*
<b>Taux de rotation du portefeuille<sup>8</sup></b>	11,86 %	37,56 %	46,94 %	76,85 %	34,99 %
<b>Valeur liquidative par part</b>	<b>9,62 \$</b>	<b>9,64 \$</b>	<b>9,67 \$</b>	<b>10,05 \$</b>	<b>10,07 \$</b>

<sup>a</sup> Données présentées pour la période du 26 avril 2016 au 31 août 2016.

\* Le ratio a été annualisé.

<sup>4</sup> L'information est présentée au 29 février 2020 et au 31 août de toute période indiquée.

<sup>5</sup> Le ratio des frais de gestion est établi d'après le total des charges du fonds (moins les commissions et autres coûts de transaction du portefeuille) engagées par une catégorie de parts ou imputées à une catégorie de parts pour la période indiquée, et il est exprimé en pourcentage annualisé de la valeur liquidative moyenne quotidienne de cette catégorie au cours de la période.

<sup>6</sup> La décision de renoncer aux frais de gestion et aux charges d'exploitation ou de les prendre en charge est au gré du gestionnaire. Cette pratique peut se poursuivre indéfiniment ou être abandonnée en tout temps sans avis aux porteurs de parts.

<sup>7</sup> Le ratio des frais d'opération représente le total des commissions et des autres coûts de transaction du portefeuille avant impôt sur le résultat et est exprimé en pourcentage annualisé de la valeur liquidative moyenne quotidienne au cours de la période. Les marges associées à la négociation de titres à revenu fixe ne sont pas vérifiables et, pour cette raison, ne sont pas incluses dans le calcul du ratio des frais d'opération.

<sup>8</sup> Le taux de rotation du portefeuille indique dans quelle mesure le conseiller en valeurs ou le sous-conseiller gère les placements de celui-ci. Un taux de rotation de 100 % signifie que le fonds achète et vend tous les titres de son portefeuille une fois au cours de la période. Plus le taux de rotation au cours d'une période est élevé, plus les frais d'opération payables par un fonds sont élevés au cours de cette période, et plus il est probable qu'un investisseur réalise des gains en capital imposables au cours de l'exercice. Il n'y a pas nécessairement de lien entre un taux de rotation élevé et le rendement d'un fonds.

## Fonds à rendement flexible Renaissance

### Actif net par part<sup>1</sup> du Fonds – parts de catégorie Plus-F

	2020	2019	2018	2017	2016 <sup>a</sup>
<b>Actif net au début de la période</b>	10,42 \$	10,16 \$	9,93 \$	10,35 \$	10,00 \$ <sup>b</sup>
<b>Augmentation (diminution) liée à l'exploitation :</b>					
Total des produits	0,24 \$	0,53 \$	0,39 \$	0,41 \$	0,12 \$
Total des charges	(0,03)	(0,06)	(0,06)	(0,07)	(0,03)
Profits réalisés (pertes réalisées) pour la période	(0,01)	0,03	0,05	–	0,11
Profits latents (pertes latentes) pour la période	0,11	0,20	0,29	(0,80)	0,28
<b>Augmentation (diminution) totale liée à l'exploitation<sup>2</sup></b>	<b>0,31 \$</b>	<b>0,70 \$</b>	<b>0,67 \$</b>	<b>(0,46) \$</b>	<b>0,48 \$</b>
<b>Distributions :</b>					
Du revenu de placement (à l'exclusion des dividendes)	0,28 \$	0,44 \$	0,38 \$	0,36 \$	0,13 \$
Des dividendes	–	–	–	–	–
Des gains en capital	–	–	–	0,01	–
Remboursement de capital	–	–	0,02	0,04	–
<b>Total des distributions<sup>3</sup></b>	<b>0,28 \$</b>	<b>0,44 \$</b>	<b>0,40 \$</b>	<b>0,41 \$</b>	<b>0,13 \$</b>
<b>Actif net à la fin de la période</b>	<b>10,47 \$</b>	<b>10,42 \$</b>	<b>10,16 \$</b>	<b>9,93 \$</b>	<b>10,35 \$</b>

<sup>a</sup> Données présentées pour la période du 25 avril 2016 au 31 août 2016.

<sup>b</sup> Prix de souscription initial.

<sup>1</sup> Cette information est tirée des états financiers annuels audités et des états financiers intermédiaires non audités du Fonds.

<sup>2</sup> L'actif net et les distributions sont fonction du nombre réel de parts en circulation de la période en question. L'augmentation (la diminution) totale liée à l'exploitation est fonction du nombre moyen pondéré de parts en circulation au cours de la période.

<sup>3</sup> Les distributions ont été payées au comptant ou réinvesties dans des parts additionnelles du Fonds, ou les deux.

### Ratios et données supplémentaires – parts de catégorie Plus-F

	2020	2019	2018	2017	2016 <sup>a</sup>
<b>Valeur liquidative totale (en milliers)<sup>4</sup></b>	10 964 \$	12 677 \$	17 368 \$	33 112 \$	4 136 \$
<b>Nombre de parts en circulation<sup>4</sup></b>	1 047 501	1 216 649	1 710 167	3 333 546	399 460
<b>Ratio des frais de gestion<sup>5</sup></b>	0,62 %*	0,61 %	0,64 %	0,66 %	0,84 %*
<b>Ratio des frais de gestion avant renoncations et prises en charge<sup>6</sup></b>	0,62 %*	0,63 %	0,64 %	0,66 %	0,84 %*
<b>Ratio des frais d'opération<sup>7</sup></b>	0,00 %*	0,00 %	0,00 %	0,00 %	0,00 %*
<b>Taux de rotation du portefeuille<sup>8</sup></b>	11,86 %	37,56 %	46,94 %	76,85 %	34,99 %
<b>Valeur liquidative par part</b>	<b>10,47 \$</b>	<b>10,42 \$</b>	<b>10,16 \$</b>	<b>9,93 \$</b>	<b>10,35 \$</b>

<sup>a</sup> Données présentées pour la période du 25 avril 2016 au 31 août 2016.

\* Le ratio a été annualisé.

<sup>4</sup> L'information est présentée au 29 février 2020 et au 31 août de toute période indiquée.

<sup>5</sup> Le ratio des frais de gestion est établi d'après le total des charges du fonds (moins les commissions et autres coûts de transaction du portefeuille) engagées par une catégorie de parts ou imputées à une catégorie de parts pour la période indiquée, et il est exprimé en pourcentage annualisé de la valeur liquidative moyenne quotidienne de cette catégorie au cours de la période.

<sup>6</sup> La décision de renoncer aux frais de gestion et aux charges d'exploitation ou de les prendre en charge est au gré du gestionnaire. Cette pratique peut se poursuivre indéfiniment ou être abandonnée en tout temps sans avis aux porteurs de parts.

<sup>7</sup> Le ratio des frais d'opération représente le total des commissions et des autres coûts de transaction du portefeuille avant impôt sur le résultat et est exprimé en pourcentage annualisé de la valeur liquidative moyenne quotidienne au cours de la période. Les marges associées à la négociation de titres à revenu fixe ne sont pas vérifiables et, pour cette raison, ne sont pas incluses dans le calcul du ratio des frais d'opération.

<sup>8</sup> Le taux de rotation du portefeuille indique dans quelle mesure le conseiller en valeurs ou le sous-conseiller gère les placements de celui-ci. Un taux de rotation de 100 % signifie que le fonds achète et vend tous les titres de son portefeuille une fois au cours de la période. Plus le taux de rotation au cours d'une période est élevé, plus les frais d'opération payables par un fonds sont élevés au cours de cette période, et plus il est probable qu'un investisseur réalise des gains en capital imposables au cours de l'exercice. Il n'y a pas nécessairement de lien entre un taux de rotation élevé et le rendement d'un fonds.

## Fonds à rendement flexible Renaissance

### Actif net par part<sup>1</sup> du Fonds – parts de catégorie Plus-FH

	2020	2019	2018	2017	2016 <sup>a</sup>
<b>Actif net au début de la période</b>	9,49 \$	9,50 \$	10,02 \$	10,02 \$	10,00 \$ <sup>b</sup>
<b>Augmentation (diminution) liée à l'exploitation :</b>					
Total des produits	0,23 \$	0,24 \$	0,03 \$	0,91 \$	(0,05) \$
Total des charges	(0,03)	(0,06)	(0,06)	(0,07)	(0,03)
Profits réalisés (pertes réalisées) pour la période	(0,01)	–	0,01	(0,04)	–
Profits latents (pertes latentes) pour la période	0,01	0,17	0,13	(0,35)	0,28
<b>Augmentation (diminution) totale liée à l'exploitation<sup>2</sup></b>	<b>0,20 \$</b>	<b>0,35 \$</b>	<b>0,11 \$</b>	<b>0,45 \$</b>	<b>0,20 \$</b>
<b>Distributions :</b>					
Du revenu de placement (à l'exclusion des dividendes)	0,28 \$	0,39 \$	0,38 \$	0,35 \$	0,13 \$
Des dividendes	–	–	–	–	–
Des gains en capital	–	–	0,24	–	–
Remboursement de capital	–	–	–	0,05	–
<b>Total des distributions<sup>3</sup></b>	<b>0,28 \$</b>	<b>0,39 \$</b>	<b>0,62 \$</b>	<b>0,40 \$</b>	<b>0,13 \$</b>
<b>Actif net à la fin de la période</b>	<b>9,41 \$</b>	<b>9,49 \$</b>	<b>9,50 \$</b>	<b>10,02 \$</b>	<b>10,02 \$</b>

<sup>a</sup> Données présentées pour la période du 25 avril 2016 au 31 août 2016.

<sup>b</sup> Prix de souscription initial.

<sup>1</sup> Cette information est tirée des états financiers annuels audités et des états financiers intermédiaires non audités du Fonds.

<sup>2</sup> L'actif net et les distributions sont fonction du nombre réel de parts en circulation de la période en question. L'augmentation (la diminution) totale liée à l'exploitation est fonction du nombre moyen pondéré de parts en circulation au cours de la période.

<sup>3</sup> Les distributions ont été payées au comptant ou réinvesties dans des parts additionnelles du Fonds, ou les deux.

### Ratios et données supplémentaires – parts de catégorie Plus-FH

	2020	2019	2018	2017	2016 <sup>a</sup>
<b>Valeur liquidative totale (en milliers)<sup>4</sup></b>	17 906 \$	22 922 \$	30 509 \$	42 324 \$	10 205 \$
<b>Nombre de parts en circulation<sup>4</sup></b>	1 902 287	2 416 166	3 210 709	4 225 801	1 018 630
<b>Ratio des frais de gestion<sup>5</sup></b>	0,62 % <sup>*</sup>	0,61 %	0,64 %	0,67 %	0,84 % <sup>*</sup>
<b>Ratio des frais de gestion avant renoncations et prises en charge<sup>6</sup></b>	0,62 % <sup>*</sup>	0,62 %	0,64 %	0,67 %	0,85 % <sup>*</sup>
<b>Ratio des frais d'opération<sup>7</sup></b>	0,00 % <sup>*</sup>	0,00 %	0,00 %	0,00 %	0,00 % <sup>*</sup>
<b>Taux de rotation du portefeuille<sup>8</sup></b>	11,86 %	37,56 %	46,94 %	76,85 %	34,99 %
<b>Valeur liquidative par part</b>	<b>9,41 \$</b>	<b>9,49 \$</b>	<b>9,50 \$</b>	<b>10,02 \$</b>	<b>10,02 \$</b>

<sup>a</sup> Données présentées pour la période du 25 avril 2016 au 31 août 2016.

<sup>\*</sup> Le ratio a été annualisé.

<sup>4</sup> L'information est présentée au 29 février 2020 et au 31 août de toute période indiquée.

<sup>5</sup> Le ratio des frais de gestion est établi d'après le total des charges du fonds (moins les commissions et autres coûts de transaction du portefeuille) engagées par une catégorie de parts ou imputées à une catégorie de parts pour la période indiquée, et il est exprimé en pourcentage annualisé de la valeur liquidative moyenne quotidienne de cette catégorie au cours de la période.

<sup>6</sup> La décision de renoncer aux frais de gestion et aux charges d'exploitation ou de les prendre en charge est au gré du gestionnaire. Cette pratique peut se poursuivre indéfiniment ou être abandonnée en tout temps sans avis aux porteurs de parts.

<sup>7</sup> Le ratio des frais d'opération représente le total des commissions et des autres coûts de transaction du portefeuille avant impôt sur le résultat et est exprimé en pourcentage annualisé de la valeur liquidative moyenne quotidienne au cours de la période. Les marges associées à la négociation de titres à revenu fixe ne sont pas vérifiables et, pour cette raison, ne sont pas incluses dans le calcul du ratio des frais d'opération.

<sup>8</sup> Le taux de rotation du portefeuille indique dans quelle mesure le conseiller en valeurs ou le sous-conseiller gère les placements de celui-ci. Un taux de rotation de 100 % signifie que le fonds achète et vend tous les titres de son portefeuille une fois au cours de la période. Plus le taux de rotation au cours d'une période est élevé, plus les frais d'opération payables par un fonds sont élevés au cours de cette période, et plus il est probable qu'un investisseur réalise des gains en capital imposables au cours de l'exercice. Il n'y a pas nécessairement de lien entre un taux de rotation élevé et le rendement d'un fonds.

## Fonds à rendement flexible Renaissance

### Actif net par part<sup>1</sup> du Fonds – parts de catégorie O

	2020	2019	2018	2017	2016 <sup>a</sup>
<b>Actif net au début de la période</b>	10,53 \$	10,24 \$	9,95 \$	10,30 \$	10,00 \$ <sup>b</sup>
<b>Augmentation (diminution) liée à l'exploitation :</b>					
Total des produits	0,25 \$	0,53 \$	0,41 \$	0,41 \$	0,10 \$
Total des charges	–	–	–	–	–
Profits réalisés (pertes réalisées) pour la période	(0,01)	0,03	0,05	–	0,11
Profits latents (pertes latentes) pour la période	0,15	0,21	0,28	(0,80)	0,23
<b>Augmentation (diminution) totale liée à l'exploitation<sup>2</sup></b>	<b>0,39 \$</b>	<b>0,77 \$</b>	<b>0,74 \$</b>	<b>(0,39) \$</b>	<b>0,44 \$</b>
<b>Distributions :</b>					
Du revenu de placement (à l'exclusion des dividendes)	0,29 \$	0,49 \$	0,40 \$	0,39 \$	0,13 \$
Des dividendes	–	–	–	–	–
Des gains en capital	–	–	–	0,01	–
Remboursement de capital	–	–	–	0,01	–
<b>Total des distributions<sup>3</sup></b>	<b>0,29 \$</b>	<b>0,49 \$</b>	<b>0,40 \$</b>	<b>0,41 \$</b>	<b>0,13 \$</b>
<b>Actif net à la fin de la période</b>	<b>10,61 \$</b>	<b>10,53 \$</b>	<b>10,24 \$</b>	<b>9,95 \$</b>	<b>10,30 \$</b>

<sup>a</sup> Données présentées pour la période du 4 mai 2016 au 31 août 2016.

<sup>b</sup> Prix de souscription initial.

<sup>1</sup> Cette information est tirée des états financiers annuels audités et des états financiers intermédiaires non audités du Fonds.

<sup>2</sup> L'actif net et les distributions sont fonction du nombre réel de parts en circulation de la période en question. L'augmentation (la diminution) totale liée à l'exploitation est fonction du nombre moyen pondéré de parts en circulation au cours de la période.

<sup>3</sup> Les distributions ont été payées au comptant ou réinvesties dans des parts additionnelles du Fonds, ou les deux.

### Ratios et données supplémentaires – parts de catégorie O

	2020	2019	2018	2017	2016 <sup>a</sup>
<b>Valeur liquidative totale (en milliers)<sup>4</sup></b>	188 912 \$	157 093 \$	111 893 \$	95 384 \$	11 584 \$
<b>Nombre de parts en circulation<sup>4</sup></b>	17 806 599	14 919 685	10 927 190	9 586 665	1 124 835
<b>Ratio des frais de gestion<sup>5</sup></b>	0,00 % <sup>*</sup>	0,00 %	0,00 %	0,00 %	0,00 % <sup>*</sup>
<b>Ratio des frais de gestion avant renoncations et prises en charge<sup>6</sup></b>	0,03 % <sup>*</sup>	0,03 %	0,03 %	0,07 %	0,06 % <sup>*</sup>
<b>Ratio des frais d'opération<sup>7</sup></b>	0,00 % <sup>*</sup>	0,00 %	0,00 %	0,00 %	0,00 % <sup>*</sup>
<b>Taux de rotation du portefeuille<sup>8</sup></b>	11,86 %	37,56 %	46,94 %	76,85 %	34,99 %
<b>Valeur liquidative par part</b>	<b>10,61 \$</b>	<b>10,53 \$</b>	<b>10,24 \$</b>	<b>9,95 \$</b>	<b>10,30 \$</b>

<sup>a</sup> Données présentées pour la période du 4 mai 2016 au 31 août 2016.

<sup>\*</sup> Le ratio a été annualisé.

<sup>4</sup> L'information est présentée au 29 février 2020 et au 31 août de toute période indiquée.

<sup>5</sup> Le ratio des frais de gestion est établi d'après le total des charges du fonds (moins les commissions et autres coûts de transaction du portefeuille) engagées par une catégorie de parts ou imputées à une catégorie de parts pour la période indiquée, et il est exprimé en pourcentage annualisé de la valeur liquidative moyenne quotidienne de cette catégorie au cours de la période.

<sup>6</sup> La décision de renoncer aux frais de gestion et aux charges d'exploitation ou de les prendre en charge est au gré du gestionnaire. Cette pratique peut se poursuivre indéfiniment ou être abandonnée en tout temps sans avis aux porteurs de parts.

<sup>7</sup> Le ratio des frais d'opération représente le total des commissions et des autres coûts de transaction du portefeuille avant impôt sur le résultat et est exprimé en pourcentage annualisé de la valeur liquidative moyenne quotidienne au cours de la période. Les marges associées à la négociation de titres à revenu fixe ne sont pas vérifiables et, pour cette raison, ne sont pas incluses dans le calcul du ratio des frais d'opération.

<sup>8</sup> Le taux de rotation du portefeuille indique dans quelle mesure le conseiller en valeurs ou le sous-conseiller gère les placements de celui-ci. Un taux de rotation de 100 % signifie que le fonds achète et vend tous les titres de son portefeuille une fois au cours de la période. Plus le taux de rotation au cours d'une période est élevé, plus les frais d'opération payables par un fonds sont élevés au cours de cette période, et plus il est probable qu'un investisseur réalise des gains en capital imposables au cours de l'exercice. Il n'y a pas nécessairement de lien entre un taux de rotation élevé et le rendement d'un fonds.

## Fonds à rendement flexible Renaissance

### Actif net par part<sup>1</sup> du Fonds – parts de catégorie OH

	2020	2019	2018	2017	2016 <sup>a</sup>
<b>Actif net au début de la période</b>	9,99 \$	9,98 \$	10,36 \$	10,27 \$	10,00 \$ <sup>b</sup>
<b>Augmentation (diminution) liée à l'exploitation :</b>					
Total des produits	0,21 \$	0,28 \$	0,01 \$	0,99 \$	0,04 \$
Total des charges	–	–	–	–	–
Profits réalisés (pertes réalisées) pour la période	(0,01)	–	–	(0,04)	0,07
Profits latents (pertes latentes) pour la période	0,04	0,19	0,18	(0,38)	0,14
<b>Augmentation (diminution) totale liée à l'exploitation<sup>2</sup></b>	<b>0,24 \$</b>	<b>0,47 \$</b>	<b>0,19 \$</b>	<b>0,57 \$</b>	<b>0,25 \$</b>
<b>Distributions :</b>					
Du revenu de placement (à l'exclusion des dividendes)	0,30 \$	0,43 \$	0,41 \$	0,37 \$	0,13 \$
Des dividendes	–	–	–	–	–
Des gains en capital	–	–	0,16	–	–
Remboursement de capital	–	–	–	0,03	–
<b>Total des distributions<sup>3</sup></b>	<b>0,30 \$</b>	<b>0,43 \$</b>	<b>0,57 \$</b>	<b>0,40 \$</b>	<b>0,13 \$</b>
<b>Actif net à la fin de la période</b>	<b>9,94 \$</b>	<b>9,99 \$</b>	<b>9,98 \$</b>	<b>10,36 \$</b>	<b>10,27 \$</b>

<sup>a</sup> Données présentées pour la période du 3 mai 2016 au 31 août 2016.

<sup>b</sup> Prix de souscription initial.

<sup>1</sup> Cette information est tirée des états financiers annuels audités et des états financiers intermédiaires non audités du Fonds.

<sup>2</sup> L'actif net et les distributions sont fonction du nombre réel de parts en circulation de la période en question. L'augmentation (la diminution) totale liée à l'exploitation est fonction du nombre moyen pondéré de parts en circulation au cours de la période.

<sup>3</sup> Les distributions ont été payées au comptant ou réinvesties dans des parts additionnelles du Fonds, ou les deux.

### Ratios et données supplémentaires – parts de catégorie OH

	2020	2019	2018	2017	2016 <sup>a</sup>
<b>Valeur liquidative totale (en milliers)<sup>4</sup></b>	538 529 \$	429 237 \$	292 423 \$	122 064 \$	26 249 \$
<b>Nombre de parts en circulation<sup>4</sup></b>	54 147 997	42 946 240	29 313 111	11 783 972	2 554 767
<b>Ratio des frais de gestion<sup>5</sup></b>	0,00 % <sup>*</sup>	0,00 %	0,00 %	0,00 %	0,00 % <sup>*</sup>
<b>Ratio des frais de gestion avant renoncements et prises en charge<sup>6</sup></b>	0,04 % <sup>*</sup>	0,04 %	0,04 %	0,00 %	0,00 % <sup>*</sup>
<b>Ratio des frais d'opération<sup>7</sup></b>	0,00 % <sup>*</sup>	0,00 %	0,00 %	0,00 %	0,00 % <sup>*</sup>
<b>Taux de rotation du portefeuille<sup>8</sup></b>	11,86 %	37,56 %	46,94 %	76,85 %	34,99 %
<b>Valeur liquidative par part</b>	<b>9,94 \$</b>	<b>9,99 \$</b>	<b>9,98 \$</b>	<b>10,36 \$</b>	<b>10,27 \$</b>

<sup>a</sup> Données présentées pour la période du 3 mai 2016 au 31 août 2016.

<sup>\*</sup> Le ratio a été annualisé.

<sup>4</sup> L'information est présentée au 29 février 2020 et au 31 août de toute période indiquée.

<sup>5</sup> Le ratio des frais de gestion est établi d'après le total des charges du fonds (moins les commissions et autres coûts de transaction du portefeuille) engagées par une catégorie de parts ou imputées à une catégorie de parts pour la période indiquée, et il est exprimé en pourcentage annualisé de la valeur liquidative moyenne quotidienne de cette catégorie au cours de la période.

<sup>6</sup> La décision de renoncer aux frais de gestion et aux charges d'exploitation ou de les prendre en charge est au gré du gestionnaire. Cette pratique peut se poursuivre indéfiniment ou être abandonnée en tout temps sans avis aux porteurs de parts.

<sup>7</sup> Le ratio des frais d'opération représente le total des commissions et des autres coûts de transaction du portefeuille avant impôt sur le résultat et est exprimé en pourcentage annualisé de la valeur liquidative moyenne quotidienne au cours de la période. Les marges associées à la négociation de titres à revenu fixe ne sont pas vérifiables et, pour cette raison, ne sont pas incluses dans le calcul du ratio des frais d'opération.

<sup>8</sup> Le taux de rotation du portefeuille indique dans quelle mesure le conseiller en valeurs ou le sous-conseiller gère les placements de celui-ci. Un taux de rotation de 100 % signifie que le fonds achète et vend tous les titres de son portefeuille une fois au cours de la période. Plus le taux de rotation au cours d'une période est élevé, plus les frais d'opération payables par un fonds sont élevés au cours de cette période, et plus il est probable qu'un investisseur réalise des gains en capital imposables au cours de l'exercice. Il n'y a pas nécessairement de lien entre un taux de rotation élevé et le rendement d'un fonds.

## Frais de gestion

Le Fonds paie à GACI des frais de gestion annuels pour couvrir les coûts liés à la gestion du Fonds. Ces frais de gestion sont fondés sur la valeur liquidative du Fonds, sont calculés quotidiennement et payés mensuellement. Les frais de gestion sont payés à GACI en contrepartie de la prestation de services de gestion, de placement et de conseils liés aux portefeuilles ou de dispositions prises pour la prestation de ces services. Les frais de publicité et de promotion, les charges indirectes, les commissions de suivi et les honoraires du sous-conseiller en valeurs sont prélevés par GACI sur les frais de gestion reçus du Fonds. Le Fonds est tenu de payer les taxes et impôts applicables aux frais de gestion versés à GACI. Veuillez vous reporter au prospectus simplifié pour connaître le montant des frais de gestion annuels pour chaque catégorie de parts.

Pour les parts de catégories O et OH, les frais de gestion sont négociés ou payés par les porteurs de parts ou selon leurs instructions, ou encore par les courtiers et les gestionnaires discrétionnaires au nom des porteurs de parts, conformément à leurs instructions. Ces frais de gestion des parts de catégories O et OH n'excéderont pas les frais de gestion annuels des parts des catégories F et FH, respectivement.

Le tableau suivant présente la ventilation des services reçus en contrepartie des frais de gestion, exprimée en pourcentage des frais de gestion tirés du Fonds pour la période close le 29 février 2020, avant renoncations aux frais de gestion et prises en charge.

	Parts de catégorie A	Parts de catégorie H	Parts de catégorie Plus	Parts de catégorie Plus-H	Parts de catégorie F	Parts de catégorie FH	Parts de catégorie Plus-F	Parts de catégorie Plus-FH
Commissions de vente et de suivi versées aux courtiers	46,66 %	50,28 %	41,97 %	46,06 %	0,00 %	0,00 %	0,00 %	0,00 %
Frais d'administration, conseils en placement et profit	53,34 %	49,72 %	58,03 %	53,94 %	100,00 %	100,00 %	100,00 %	100,00 %

## Rendement passé

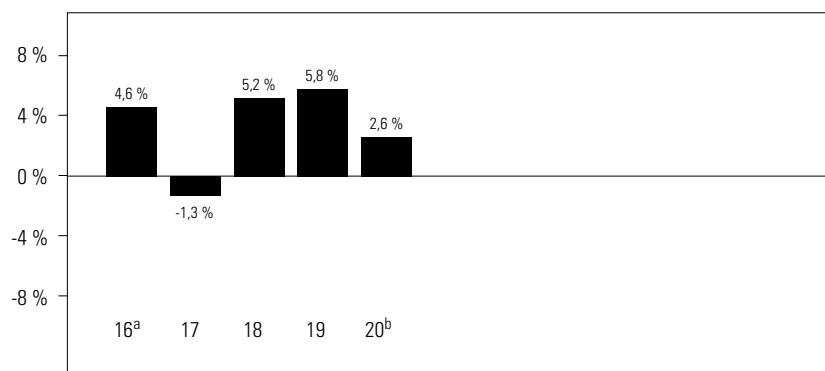
Les données sur le rendement tiennent compte du réinvestissement des distributions seulement et non des frais d'acquisition, de rachat, de placement ou d'autres frais optionnels payables par un porteur de parts qui auraient fait diminuer les rendements. Le rendement passé d'un fonds n'est pas nécessairement représentatif de son rendement futur.

Les rendements du Fonds tiennent compte des frais et des charges, et l'écart dans les rendements entre les catégories de parts est principalement attribuable aux écarts entre les ratios des frais de gestion et, pour les catégories de parts couvertes, les stratégies de couverture de change utilisées pendant la période. Se reporter à la section *Faits saillants financiers* pour connaître le ratio des frais de gestion.

## Rendements annuels

Les diagrammes à barres ci-dessous donnent le rendement annuel de chaque catégorie de parts du Fonds pour les périodes présentées et illustrent comment le rendement du Fonds varie d'une période à l'autre. Ces diagrammes indiquent en pourcentage quelle aurait été la variation, à la hausse ou à la baisse, au 31 août de l'exercice, d'un placement effectué le 1<sup>er</sup> septembre, à moins d'indication contraire.

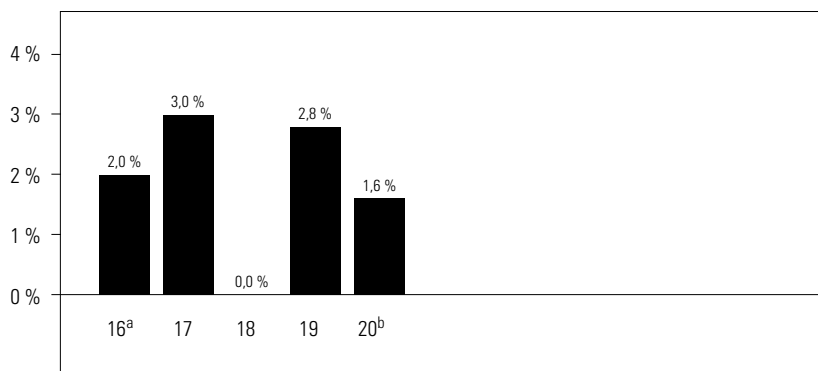
Parts de catégorie A



<sup>a</sup> Le rendement de 2016 couvre la période du 25 avril 2016 au 31 août 2016.

<sup>b</sup> Le rendement de 2020 couvre la période du 1<sup>er</sup> septembre 2019 au 29 février 2020.

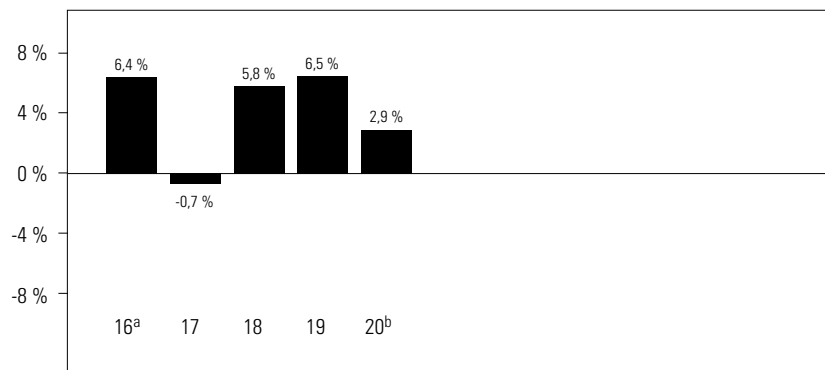
Parts de catégorie H



<sup>a</sup> Le rendement de 2016 couvre la période du 26 avril 2016 au 31 août 2016.

<sup>b</sup> Le rendement de 2020 couvre la période du 1<sup>er</sup> septembre 2019 au 29 février 2020.

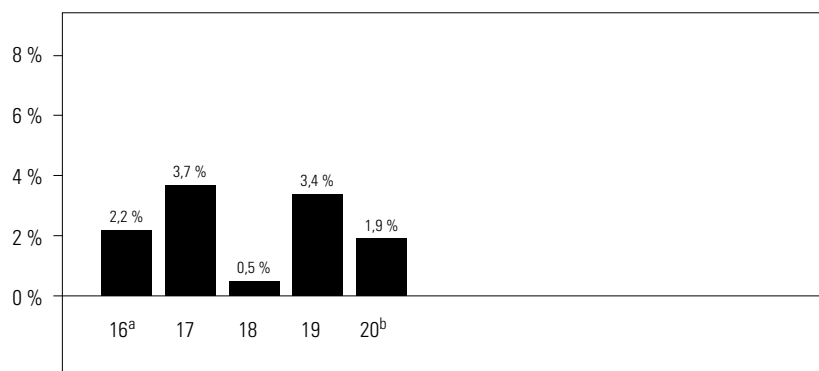
Parts de catégorie Plus



<sup>a</sup> Le rendement de 2016 couvre la période du 17 mai 2016 au 31 août 2016.

<sup>b</sup> Le rendement de 2020 couvre la période du 1<sup>er</sup> septembre 2019 au 29 février 2020.

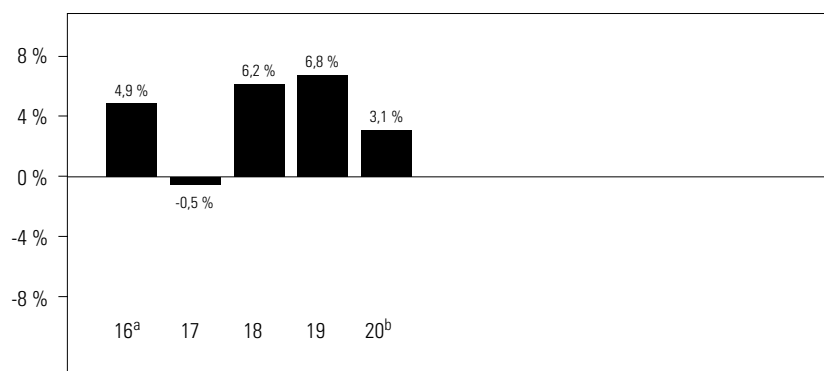
Parts de catégorie Plus-H



<sup>a</sup> Le rendement de 2016 couvre la période du 28 avril 2016 au 31 août 2016.

<sup>b</sup> Le rendement de 2020 couvre la période du 1<sup>er</sup> septembre 2019 au 29 février 2020.

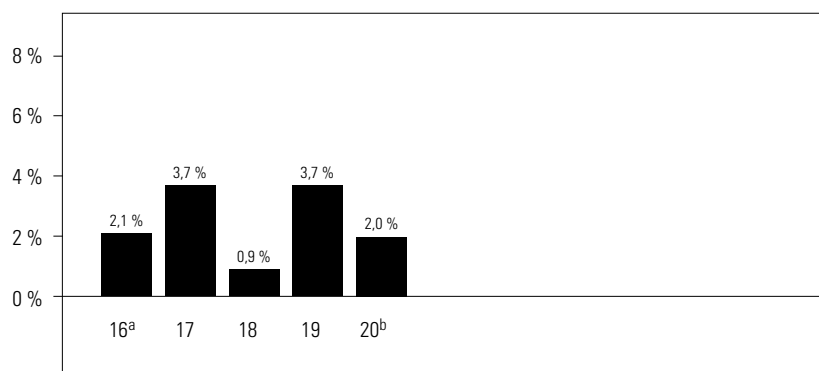
Parts de catégorie F



<sup>a</sup> Le rendement de 2016 couvre la période du 25 avril 2016 au 31 août 2016.

<sup>b</sup> Le rendement de 2020 couvre la période du 1<sup>er</sup> septembre 2019 au 29 février 2020.

Parts de catégorie FH

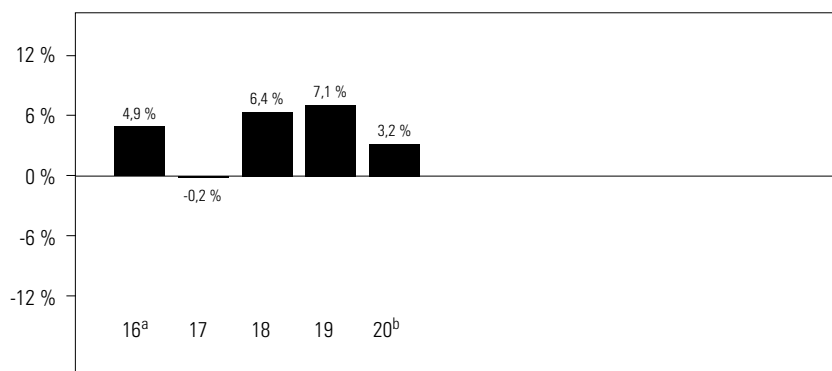


<sup>a</sup> Le rendement de 2016 couvre la période du 26 avril 2016 au 31 août 2016.

<sup>b</sup> Le rendement de 2020 couvre la période du 1<sup>er</sup> septembre 2019 au 29 février 2020.



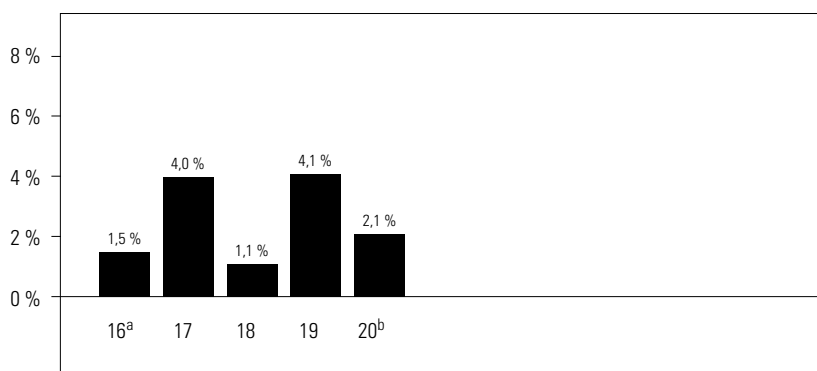
Parts de catégorie Plus-F



<sup>a</sup> Le rendement de 2016 couvre la période du 25 avril 2016 au 31 août 2016.

<sup>b</sup> Le rendement de 2020 couvre la période du 1<sup>er</sup> septembre 2019 au 29 février 2020.

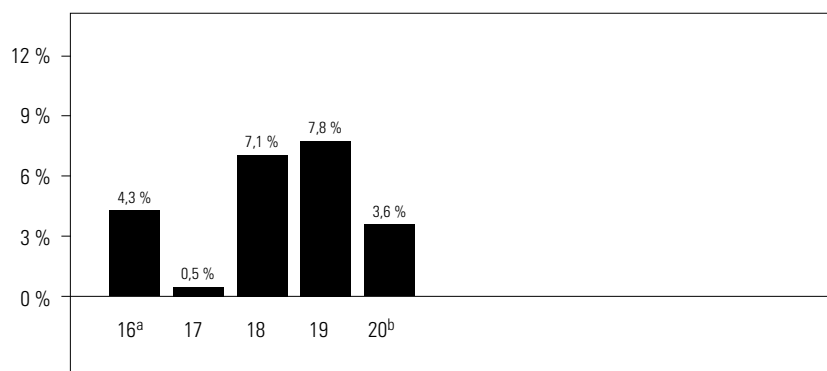
Parts de catégorie Plus-FH



<sup>a</sup> Le rendement de 2016 couvre la période du 25 avril 2016 au 31 août 2016.

<sup>b</sup> Le rendement de 2020 couvre la période du 1<sup>er</sup> septembre 2019 au 29 février 2020.

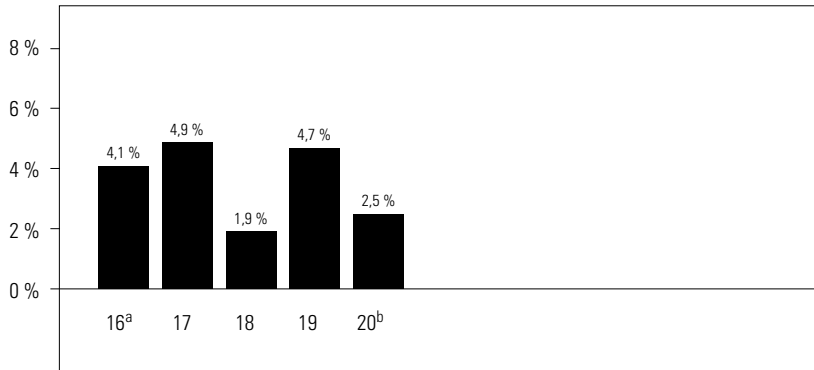
Parts de catégorie 0



<sup>a</sup> Le rendement de 2016 couvre la période du 4 mai 2016 au 31 août 2016.

<sup>b</sup> Le rendement de 2020 couvre la période du 1<sup>er</sup> septembre 2019 au 29 février 2020.

Parts de catégorie OH



<sup>a</sup> Le rendement de 2016 couvre la période du 3 mai 2016 au 31 août 2016.

<sup>b</sup> Le rendement de 2020 couvre la période du 1<sup>er</sup> septembre 2019 au 29 février 2020.

## Fonds à rendement flexible Renaissance

### Aperçu du portefeuille de placements (au 29 février 2020)

L'aperçu du portefeuille de placements pourrait changer en raison des opérations courantes dans le portefeuille du fonds de placement. Vous pouvez obtenir une mise à jour trimestrielle en consultant le site [www.investissementsrenaissance.ca](http://www.investissementsrenaissance.ca). Le tableau Principales positions présente les 25 principales positions du fonds. Dans le cas d'un fonds comportant moins de 25 positions, toutes les positions sont indiquées.

<i>Répartition du portefeuille</i>	<i>% de la valeur liquidative</i>	<i>Principales positions</i>	<i>% de la valeur liquidative</i>
Obligations en devises	96,6	Obligation du Trésor des États-Unis, indexée à l'inflation, 0,50 %, 2024/04/15	7,0
Trésorerie	4,1	Trésorerie	4,1
Obligations de sociétés	0,9	Obligation du Trésor des États-Unis, indexée à l'inflation, 0,63 %, 2023/04/15	3,3
Contrats à terme de gré à gré et opérations au comptant	-0,7	Obligation du Trésor des États-Unis, 2,63 %, 2020/08/15	2,6
Autres actifs, moins les passifs	-0,9	Fannie Mae, catégorie 1M2, série 20-R01, taux flottant, rachetable, 3,68 %, 2040/01/25	1,3
		PMT Credit Risk Transfer Trust, catégorie A, série 2019-2R, taux flottant, rachetable, 4,40 %, 2023/05/27	1,2
		FMC GMSR Issuer Trust, catégorie A, série 19-GT1, taux variable, rachetable, 5,07 %, 2024/05/25	1,2
		Preston Ridge Partners Mortgage LLC, catégorie A2, série 2019-GS1, taux variable, rachetable, 4,75 %, 2024/10/25	0,8
		PNMAC GMSR Issuer Trust, catégorie A, série 2018-FT1, rachetable, 3,98 %, 2023/04/25	0,8
		GSAA Home Equity Trust, catégorie A2A, série 07-9, rachetable, 6,50 %, 2047/08/25	0,8
		Toorak Mortgage Corp., catégorie A1, série 2019-1, coupon à taux croissant, rachetable, 4,46 %, 2022/03/25	0,8
		Progress Residential Trust, catégorie E, série 2019-SFR3, 3,37 %, 2036/09/17	0,7
		Countrywide Alternative Loan Trust, catégorie 3A1, série 05-80CB, rachetable, 6,50 %, 2036/02/25	0,6
		Preston Ridge Partners Mortgage LLC, catégorie A1, série 2019-1A, taux variable, rachetable, 4,50 %, 2024/01/25	0,6
		LHFC Depositor LLC, catégorie A2, série 19-RTL2, rachetable, 4,34 %, 2024/03/25	0,5
		Certificats de transfert de prêts hypothécaires Washington Mutual, catégorie 2A1, série 06-4, rachetable, 6,50 %, 2036/04/25	0,5
		Alliance Bancorp Trust, catégorie A1, série 2007-OA1, taux variable, rachetable, 1,87 %, 2037/07/25	0,5
		Marble Point CLO Ltd., catégorie B, série 19-1A, taux flottant, rachetable, 3,96 %, 2032/07/25	0,5
		New Residential Mortgage LLC, catégorie B, série 2018-FNT1, rachetable, 3,91 %, 2023/05/25	0,5
		BCAP LLC Trust, catégorie 3A2, série 09-RR10, taux variable, rachetable, 6,50 %, 2037/07/26	0,5
		Mello Warehouse Securitization Trust, catégorie D, série 18-W1, taux flottant, 4,38 %, 2051/11/25	0,5
		Countrywide Alternative Loan Trust, catégorie 1A2, série 06-OA7, taux variable, rachetable, 3,09 %, 2046/06/25	0,4
		Fannie Mae, catégorie 1M2, série 18-R07, taux flottant, rachetable, 4,03 %, 2031/04/25	0,4
		CIM Trust, catégorie B2, série 17-3RR, taux variable, 11,49 %, 2057/01/27	0,4
		Asset Backed Securities Corp. Home Equity Loan Trust, catégorie A4, série 07-HE1, taux variable, rachetable, 1,77 %, 2036/12/25	0,4

### **Note sur les énoncés prospectifs**

Le rapport de la direction sur le rendement du fonds peut renfermer des énoncés prospectifs. Les énoncés prospectifs incluent des déclarations qui sont de nature prédictive, qui dépendent d'événements ou de situations futurs ou qui y renvoient ou qui incluent des termes comme « s'attend », « prévoit », « compte », « planifie », « croit », « estime » et autres expressions similaires. En outre, toute déclaration qui pourrait être faite sur le rendement futur, les stratégies ou les perspectives et la prise de mesures futures possibles par le fonds constitue également un énoncé prospectif. Les énoncés prospectifs ne garantissent pas le rendement futur. Ces énoncés comportent des risques connus et inconnus, des incertitudes et d'autres facteurs qui pourraient faire en sorte que les réalisations et les résultats réels du fonds diffèrent sensiblement de ceux décrits explicitement ou implicitement par ces énoncés. Ces facteurs comprennent, entre autres, la situation économique générale, la conjoncture du marché et des affaires, les fluctuations du cours des titres, des taux d'intérêt et des taux de change, les modifications apportées à la réglementation gouvernementale et les catastrophes.

La liste susmentionnée de facteurs importants susceptibles d'influer sur les résultats futurs n'est pas exhaustive. Avant de prendre toute décision de placement, le lecteur est également incité à examiner attentivement ces facteurs ainsi que d'autres facteurs. Gestion d'actifs CIBC inc. ne se considère pas tenue de mettre à jour ou de réviser les énoncés prospectifs, qu'il s'agisse de nouvelles informations, d'événements futurs ou autrement, avant la publication du prochain rapport de la direction sur le rendement du fonds, et elle rejette toute responsabilité à cet égard.

---



**Investissements Renaissance**

1500, boulevard Robert-Bourassa, bureau 800  
Montréal (Québec)  
H3A 3S6  
1-888-888-3863

**Site Web**

[www.investissementsrenaissance.ca](http://www.investissementsrenaissance.ca)

Gestion d'actifs CIBC inc., gestionnaire et fiduciaire de la famille de fonds Investissements Renaissance, est une filiale en propriété exclusive de la Banque Canadienne Impériale de Commerce. Veuillez lire le prospectus simplifié de la famille de fonds Investissements Renaissance, des Portefeuilles Axiom et des Mandats privés Renaissance avant d'investir. Pour obtenir une copie du prospectus simplifié, composez le 1-888-888-3863, envoyez un courriel à [info@investissementsrenaissance.ca](mailto:info@investissementsrenaissance.ca) ou parlez-en à votre conseiller.

Investissements Renaissance<sup>MD</sup> est offert par Gestion d'actifs CIBC inc. et est une marque déposée de celle-ci.