

Rapport intermédiaire de la direction sur le rendement du fonds

pour la période close le 29 février 2020

Tous les chiffres sont en dollars canadiens, sauf indication contraire.

Le présent rapport intermédiaire de la direction sur le rendement du fonds contient les faits saillants financiers, mais n'inclut pas le rapport financier intermédiaire ou les états financiers annuels du fonds de placement. Vous pouvez obtenir un exemplaire du rapport financier intermédiaire ou des états financiers annuels sur demande et sans frais, en composant le 1-888-888-3863, en nous écrivant à Investissements Renaissance, 1500, boulevard Robert-Bourassa, bureau 800, Montréal (Québec) H3A 3S6, ou en consultant notre site Web à l'adresse www.investissementsrenaissance.ca ou le site SEDAR à l'adresse www.sedar.com.

Les porteurs de parts peuvent également obtenir de cette façon les politiques et procédures de vote par procuration, le dossier de vote par procuration et l'information trimestrielle sur le portefeuille.

Analyse du rendement du fonds par la direction

Résultats d'exploitation

Le Portefeuille optimal de revenu prudent Renaissance (*Fonds*) investit dans une combinaison de placements directs dans d'autres fonds communs de placement (individuellement, *fonds sous-jacent*, et collectivement, *fonds sous-jacents*) qui sont présentés dans le tableau Principales positions de l'aperçu du portefeuille de placements. Gestion d'actifs CIBC inc. (*GACI*, *gestionnaire* ou *conseiller en valeurs*) est le conseiller en valeurs du Fonds.

Le commentaire qui suit présente un sommaire des résultats d'exploitation pour la période de six mois close le 29 février 2020. Tous les montants sont en milliers de dollars, sauf indication contraire.

La valeur liquidative du Fonds est passée de 101 145 \$ au 31 août 2019 à 99 692 \$ au 29 février 2020, en baisse de 1 % pour la période. La baisse globale de la valeur liquidative découle des rachats nets de 2 830 \$ qui ont été en partie contrebalancés par le rendement positif des placements.

Les parts de catégorie A du Fonds ont dégagé un rendement de 1,6 % pour la période. Les indices de référence principaux du Fonds, soit l'indice des obligations universelles FTSE Canada et l'indice de dividendes composé S&P/TSX (*indices de référence principaux*) ont dégagé un rendement de respectivement 1,9 % et 0,9 % pour la même période. L'indice de référence mixte du Fonds (*indice mixte*) est composé à 80 % de l'indice des obligations universelles FTSE Canada, à 15 % de l'indice de dividendes composé S&P/TSX et à 5 % de l'indice mondial MSCI. L'indice mixte a dégagé un rendement de 1,8 % pour la même période. L'indice mixte reflète étroitement les catégories d'actifs dans lesquelles le Fonds investit, et il se révèle le plus utile pour l'évaluation du rendement du Fonds. Le rendement du Fonds tient compte des frais et des charges, ce qui n'est pas le cas de celui des indices de référence. Voir la section *Rendement passé* pour connaître les rendements d'autres catégories de parts offertes par le Fonds.

Au cours de la période, la Banque du Canada a maintenu le taux de financement cible à un jour à 1,75 % sur la base de la robustesse du

marché du travail et de la forte inflation. La Banque du Canada a toutefois fait preuve de plus de prudence vers la fin de la période, car la croissance de l'économie canadienne a ralenti et les risques potentiels pour l'économie ont augmenté. Au Canada, le taux d'inflation n'a pas changé, se rapprochant de la cible de 2 % de la Banque du Canada, du fait en partie de la hausse du prix des aliments.

Le marché du travail canadien a été solide. De nouveaux emplois ont été créés, tandis que le taux de chômage s'est maintenu près de son niveau le plus faible en 40 ans. Toutefois, la croissance de l'économie canadienne s'est essoufflée, et les investissements des entreprises et les exportations ont reculé, l'économie canadienne ayant subi l'incidence de grèves et de la fermeture de pipelines.

Les actifs à revenu fixe canadiens ont dégagé des rendements positifs, les actifs plus risqués faisant en général meilleure figure. Au Canada, les obligations provinciales ont mieux fait que les obligations fédérales, mais le rendement de ces deux secteurs a été inférieur à celui des obligations de sociétés.

Sur les marchés mondiaux des titres à revenu fixe, le Conseil des gouverneurs de la Réserve fédérale américaine (*Réserve fédérale*) a continué à baisser son taux d'intérêt et a recommencé à acheter des titres pour accroître son bilan. Ces mesures étaient pour les investisseurs un signe que la Réserve fédérale était prête à injecter suffisamment de liquidités dans les marchés des capitaux. Les tensions commerciales entre les États-Unis et la Chine ont aussi fait la une, entraînant un ralentissement de l'activité dans le secteur manufacturier. Les craintes d'une récession se sont estompées à la fin de 2019, la croissance de l'économie s'étant accélérée et les investisseurs anticipant une baisse des tensions commerciales entre les États-Unis et la Chine.

Toutefois, les craintes d'une récession mondiale ont refait surface au cours des dernières semaines de février 2020, la propagation de la COVID-19 ayant perturbé les chaînes d'approvisionnement entre la Chine et le reste du monde. Les marchés des capitaux ont fortement

réagi à la perturbation possible de la croissance économique, faisant baisser les rendements des obligations et creuser les écarts de taux (la différence entre le rendement des obligations de sociétés et celui des obligations d'État ayant des échéances similaires). À la fin de février, les écarts de taux des obligations de sociétés de qualité s'étaient considérablement creusés. De plus, l'activité d'émission d'obligations a considérablement ralenti à la deuxième moitié de février, en réaction à l'incertitude et à la volatilité grandissantes sur le marché.

Le cours des obligations des marchés développés mondiaux de qualité et d'autres actifs « refuges » a rebondi face à l'incertitude. Ce contexte a avantagé le dollar américain, de sorte que la plupart des devises se sont dépréciées par rapport à ce dernier. Les marchés obligataires et les devises de nombreux marchés émergents, en raison de leurs liens étroits avec la croissance de l'économie chinoise et la demande de produits provenant de la Chine, ont reculé en février dans un contexte de risques accrus pour l'économie. Plusieurs banques centrales ont sauté dans l'arène en adoptant des mesures préventives contre les répercussions potentielles de la COVID-19.

Le taux interbancaire offert à Londres (*LIBOR*) a reculé considérablement en raison du pessimisme et des mesures prises par les banques centrales mondiales.

De même, sur le marché boursier canadien, la reprise de la croissance économique commençait à devenir réalité jusqu'à ce que la COVID-19 fasse la une et soit au cœur des préoccupations des investisseurs. Les sociétés liées aux produits de base, y compris le pétrole, le cuivre et le minerai de fer, ont démarré la période en force avant d'inverser la vapeur du fait des préoccupations à l'égard de la demande. Le prix de l'or était élevé, d'abord en raison de la solidité de la demande et de la faiblesse du dollar américain. Plus tard, dans un contexte d'aversion pour le risque des investisseurs et de « ruée vers les valeurs refuges », le prix de l'or est demeuré solide.

À l'échelle mondiale, le sous-secteur des infrastructures s'est bien comporté par rapport aux actions mondiales. Le résultat des élections générales au Royaume-Uni en décembre 2019 a rassuré les marchés quant à la sortie du Royaume-Uni de l'Union européenne et a soutenu les actifs britanniques. Il a également éliminé le risque de nationalisation des actifs réglementés du Royaume-Uni.

Le Fonds d'obligations à haut rendement Renaissance est celui qui a le plus nu au rendement du Fonds par rapport à celui de l'indice mixte, suivi du Fonds d'obligations mondiales Renaissance.

Le Fonds d'obligations canadiennes Renaissance est celui qui a le plus contribué au rendement du Fonds par rapport à celui de l'indice mixte, suivi du Fonds de dividendes canadien Renaissance et du Fonds de revenu à taux variable Renaissance.

Événements récents

La composition du Comité d'examen indépendant (*CEI*) a changé. Don Hunter et Merle Kriss ont pris leur retraite le 26 avril 2020. David Forster et Deborah Leckman ont été nommés membres du CEI le 27 avril 2020.

L'écllosion de la COVID-19 (la maladie causée par un nouveau coronavirus) en Chine en décembre 2019, sa propagation subséquente et sa désignation en tant que pandémie mondiale ont entraîné un ralentissement de l'activité économique mondiale et une volatilité soutenue des marchés. Cette situation s'est répercutée sur les marchés mondiaux, les évaluations ayant considérablement fluctué depuis la fin de la période considérée, ce qui a eu ou pourrait avoir une incidence négative sur le rendement du Fonds.

Opérations entre parties liées

Les rôles et responsabilités de la Banque CIBC et des membres de son groupe, en ce qui a trait au Fonds, se résument comme suit et sont assortis des frais et honoraires (collectivement les *frais*) décrits ci-après.

Gestionnaire, fiduciaire et conseiller en valeurs du Fonds

GACI, filiale en propriété exclusive de la Banque CIBC, agit en qualité de gestionnaire, de fiduciaire et de conseiller en valeurs du Fonds. À titre de gestionnaire, GACI reçoit des frais de gestion à l'égard des activités et de l'exploitation quotidiennes du Fonds, calculés en fonction de la valeur liquidative de chaque catégorie de parts du Fonds, comme il est décrit à la rubrique *Frais de gestion*. À titre de fiduciaire, GACI est le titulaire des biens (liquidités et titres) du Fonds pour le compte des porteurs de parts. À titre de conseiller en valeurs, GACI fournit des services de conseil en placement et de gestion de portefeuille au Fonds ou prend des dispositions pour la prestation de ces services. GACI rémunère également les courtiers pour les activités de commercialisation au Fonds. De temps à autre, GACI peut investir dans des parts du Fonds.

Placeur

Des courtiers et d'autres sociétés vendent les parts du Fonds aux investisseurs. Ces courtiers et autres sociétés comprennent les courtiers liés à GACI, comme la division de courtage à escompte Pro Investisseurs CIBC de Services Investisseurs CIBC inc. (*SI CIBC*), la division Service Impérial CIBC de SI CIBC et la division CIBC Wood Gundy de Marchés mondiaux CIBC inc. (*MM CIBC*). SI CIBC et MM CIBC sont des filiales en propriété exclusive de la Banque CIBC.

GACI peut payer des commissions de vente et de suivi à ces courtiers et sociétés relativement à la vente de parts du Fonds. Ces courtiers et autres sociétés peuvent verser une partie de ces commissions de vente et de suivi à leurs conseillers qui vendent des parts du Fonds aux investisseurs.

Ententes et rabais de courtage

Le conseiller en valeurs prend des décisions, notamment sur la sélection des marchés et des courtiers ainsi que sur la négociation des commissions, en ce qui a trait à l'acquisition et à la vente de titres en portefeuille et de certains produits dérivés et à l'exécution des opérations sur portefeuille. Les activités de courtage peuvent être attribuées par le conseiller en valeurs à MM CIBC et CIBC World Markets Corp., toutes deux filiales de la Banque CIBC. MM CIBC et CIBC World Markets Corp. peuvent aussi réaliser des marges à la vente de titres à revenu fixe, d'autres titres et de certains produits dérivés au Fonds. La marge correspond à l'écart entre les cours

vendeur et acheteur d'un titre dans un marché donné, en ce qui a trait à l'exécution des opérations sur portefeuille. Elle varie selon divers facteurs, comme la nature et la liquidité du titre.

Les courtiers, y compris MM CIBC et CIBC World Markets Corp., peuvent fournir des biens et des services, autres que ceux relatifs à l'exécution d'ordres, lorsque GACI traite les opérations de courtage par leur entremise (appelés, dans l'industrie, rabais de courtage). Ces biens et services sont payés à même une partie des commissions de courtage, aident GACI à prendre des décisions en matière de placement pour le Fonds ou sont liés directement à l'exécution des opérations sur portefeuille au nom du Fonds.

Les frais et les marges pour les services rendus par le dépositaire et directement liés à l'exécution des opérations sur portefeuille par le Fonds sont payés par GACI ou par le courtier ou les courtiers à la demande de GACI, jusqu'à concurrence du montant des crédits découlant des rabais de courtage issus des activités de négociation au nom du Fonds au cours du mois en question.

En outre, le gestionnaire peut signer des ententes de récupération de la commission avec certains courtiers à l'égard du Fonds. Toute commission récupérée est versée au Fonds.

Au cours de la période, le Fonds n'a versé aucune commission de courtage ni aucuns autres frais à MM CIBC ou à CIBC World Markets Corp. Les marges associées à la négociation de titres à revenu fixe ne sont pas vérifiables et, pour cette raison, ne peuvent être incluses dans ces montants.

Opérations du Fonds

Le Fonds peut conclure une ou plusieurs des opérations suivantes (*opérations entre parties liées*) en se fondant sur les instructions permanentes émises par le CEI :

- investir dans des titres de participation de la Banque CIBC ou d'émetteurs liés au conseiller en valeurs ou détenir ces titres;
- investir dans des titres d'emprunt non négociés en Bourse de la Banque CIBC ou d'un émetteur lié, dont la durée jusqu'à l'échéance est de 365 jours ou plus, émis dans le cadre d'un placement initial ou achetés sur le marché secondaire, ou détenir de tels titres;
- faire un placement dans les titres d'un émetteur lorsque MM CIBC, CIBC World Markets Corp. ou tout membre du groupe de la Banque CIBC (*courtier lié*) agit à titre de preneur ferme au cours du placement des titres ou en tout temps au cours de la période de 60 jours suivant la fin du placement de ceux-ci (dans le cas d'un « placement privé », en conformité avec la dispense relative aux placements privés accordée par les autorités canadiennes en valeurs mobilières et les politiques et procédures portant sur ces placements);
- conclure avec un courtier lié, lorsque celui-ci agit à titre de mandant, des opérations d'achat et de vente de titres de capitaux propres ou de créance;

- entreprendre des opérations sur devises et sur instruments dérivés liés à des devises lorsqu'un courtier lié est le contrepartiste;
- conclure des opérations d'achat ou de vente de titres avec un autre fonds de placement ou un compte sous gestion géré par le gestionnaire ou un des membres de son groupe; et
- effectuer des transferts en nature en recevant des titres d'un compte sous gestion ou d'un autre fonds de placement gérés par le gestionnaire ou par un membre de son groupe ou en livrant des titres à ce compte ou à ce fonds de placement relativement à l'achat ou au rachat de parts du Fonds, sous réserve de certaines conditions.

Le CEI examine au moins une fois par année les opérations entre parties liées à l'égard desquelles il a émis des instructions permanentes. Le CEI est tenu d'aviser les autorités canadiennes en valeurs mobilières, après qu'une question a été soumise à son attention par le gestionnaire, s'il juge qu'une décision de placement n'a pas été prise en conformité avec les conditions imposées par la législation en valeurs mobilières ou par le CEI à l'égard de toute opération entre parties liées nécessitant son approbation.

Dépositaire

La Compagnie Trust CIBC Mellon est le dépositaire du Fonds (*dépositaire*). Le dépositaire détient la totalité des liquidités et des titres du Fonds et s'assure que ces actifs sont conservés séparément des autres liquidités ou titres qu'il peut détenir. Le dépositaire fournit également d'autres services au Fonds, y compris la tenue des dossiers et le traitement des opérations de change. Les frais et les marges pour les services rendus par le dépositaire et directement liés à l'exécution des opérations sur portefeuille par le Fonds sont payés par GACI ou par le courtier ou les courtiers à la demande de GACI, jusqu'à concurrence du montant des crédits découlant des rabais de courtage issus des activités de négociation au nom du Fonds au cours du mois en question. Tous les autres frais et marges découlant des services rendus par le dépositaire sont payés par le gestionnaire et recouvrés auprès du Fonds. La Banque CIBC détient une participation de 50 % dans le dépositaire.

Fournisseur de services

La Société de services de titres mondiaux CIBC Mellon (*STM CIBC*) fournit certains services au Fonds, y compris des services de prêt de titres, de comptabilité, d'information financière et d'évaluation de portefeuille. Les frais pour ces services sont payés par le gestionnaire et recouvrés auprès du Fonds. La Banque CIBC détient indirectement une participation de 50 % dans STM CIBC.

Portefeuille optimal de revenu prudent Renaissance

Faits saillants financiers

Les tableaux ci-dessous présentent les principales informations financières sur le Fonds et ont pour objet de vous aider à mieux comprendre le rendement financier du Fonds pour la période close le 29 février 2020 et le 31 août de toute autre période indiquée.

Actif net par part¹ du Fonds – parts de catégorie A

	2020	2019	2018	2017	2016	2015
Actif net au début de la période	10,85 \$	10,49 \$	10,84 \$	11,05 \$	10,77 \$	10,74 \$
Augmentation (diminution) liée à l'exploitation :						
Total des produits	0,19 \$	0,37 \$	0,39 \$	0,38 \$	0,38 \$	0,39 \$
Total des charges	(0,09)	(0,17)	(0,17)	(0,18)	(0,17)	(0,18)
Profits réalisés (pertes réalisées) pour la période	–	(0,11)	0,19	0,11	0,06	0,03
Profits latents (pertes latentes) pour la période	0,06	0,43	(0,29)	(0,26)	0,29	(0,15)
Augmentation (diminution) totale liée à l'exploitation²	0,16 \$	0,52 \$	0,12 \$	0,05 \$	0,56 \$	0,09 \$
Distributions :						
Du revenu de placement (à l'exclusion des dividendes)	0,07 \$	0,19 \$	0,20 \$	0,18 \$	0,16 \$	0,19 \$
Des dividendes	0,02	0,02	0,02	0,02	0,02	0,02
Des gains en capital	–	–	0,26	0,07	0,06	–
Remboursement de capital	–	–	–	–	–	–
Total des distributions³	0,09 \$	0,21 \$	0,48 \$	0,27 \$	0,24 \$	0,21 \$
Actif net à la fin de la période	10,93 \$	10,85 \$	10,49 \$	10,84 \$	11,05 \$	10,77 \$

¹ Cette information est tirée des états financiers annuels audités et des états financiers intermédiaires non audités du Fonds.

² L'actif net et les distributions sont fonction du nombre réel de parts en circulation de la période en question. L'augmentation (la diminution) totale liée à l'exploitation est fonction du nombre moyen pondéré de parts en circulation au cours de la période.

³ Les distributions ont été payées au comptant ou réinvesties dans des parts additionnelles du Fonds, ou les deux.

Ratios et données supplémentaires – parts de catégorie A

	2020	2019	2018	2017	2016	2015
Valeur liquidative totale (en milliers)⁴	69 125 \$	70 471 \$	87 361 \$	110 930 \$	96 186 \$	75 919 \$
Nombre de parts en circulation⁴	6 327 288	6 496 403	8 330 813	10 237 659	8 707 314	7 050 910
Ratio des frais de gestion⁵	1,62 % *	1,62 %	1,62 %	1,62 %	1,63 %	1,62 %
Ratio des frais de gestion avant renoncations et prises en charge⁶	1,90 % *	1,90 %	1,90 %	1,90 %	1,92 %	1,95 %
Ratio des frais d'opération⁷	0,01 % *	0,01 %	0,03 %	0,04 %	0,02 %	0,00 %
Taux de rotation du portefeuille⁸	4,30 %	5,22 %	9,16 %	8,95 %	13,02 %	7,63 %
Valeur liquidative par part	10,93 \$	10,85 \$	10,49 \$	10,84 \$	11,05 \$	10,77 \$

* Le ratio a été annualisé.

⁴ L'information est présentée au 29 février 2020 et au 31 août de toute période indiquée.

⁵ Le ratio des frais de gestion est établi d'après le total des charges du fonds (moins les commissions et autres coûts de transaction du portefeuille) engagées par une catégorie de parts ou imputées à une catégorie de parts pour la période indiquée, et il est exprimé en pourcentage annualisé de la valeur liquidative moyenne quotidienne de cette catégorie au cours de la période.

⁶ La décision de renoncer aux frais de gestion et aux charges d'exploitation ou de les prendre en charge est au gré du gestionnaire. Cette pratique peut se poursuivre indéfiniment ou être abandonnée en tout temps sans avis aux porteurs de parts.

⁷ Le ratio des frais d'opération représente le total des commissions et des autres coûts de transaction du portefeuille avant impôt sur le résultat et est exprimé en pourcentage annualisé de la valeur liquidative moyenne quotidienne au cours de la période. Les marges associées à la négociation de titres à revenu fixe ne sont pas vérifiables et, pour cette raison, ne sont pas incluses dans le calcul du ratio des frais d'opération.

⁸ Le taux de rotation du portefeuille indique dans quelle mesure le conseiller en valeurs ou le sous-conseiller gère les placements de celui-ci. Un taux de rotation de 100 % signifie que le fonds achète et vend tous les titres de son portefeuille une fois au cours de la période. Plus le taux de rotation au cours d'une période est élevé, plus les frais d'opération payables par un fonds sont élevés au cours de cette période, et plus il est probable qu'un investisseur réalise des gains en capital imposables au cours de l'exercice. Il n'y a pas nécessairement de lien entre un taux de rotation élevé et le rendement d'un fonds.

Portefeuille optimal de revenu prudent Renaissance

Actif net par part¹ du Fonds – parts de catégorie T4

	2020	2019	2018	2017	2016	2015
Actif net au début de la période	9,74 \$	9,61 \$	9,90 \$	10,32 \$	10,30 \$	10,47 \$
Augmentation (diminution) liée à l'exploitation :						
Total des produits	0,17 \$	0,34 \$	0,36 \$	0,36 \$	0,37 \$	0,38 \$
Total des charges	(0,08)	(0,15)	(0,16)	(0,16)	(0,17)	(0,17)
Profits réalisés (pertes réalisées) pour la période	–	(0,11)	0,19	0,11	0,05	0,03
Profits latents (pertes latentes) pour la période	0,05	0,29	(0,29)	(0,24)	0,32	(0,07)
Augmentation (diminution) totale liée à l'exploitation²	0,14 \$	0,37 \$	0,10 \$	0,07 \$	0,57 \$	0,17 \$
Distributions :						
Du revenu de placement (à l'exclusion des dividendes)	0,12 \$	0,30 \$	0,32 \$	0,33 \$	0,36 \$	0,37 \$
Des dividendes	0,01	0,01	0,01	0,01	0,05	0,04
Des gains en capital	–	–	0,09	0,14	0,06	–
Remboursement de capital	0,06	0,07	–	–	–	–
Total des distributions³	0,19 \$	0,38 \$	0,42 \$	0,48 \$	0,47 \$	0,41 \$
Actif net à la fin de la période	9,71 \$	9,74 \$	9,61 \$	9,90 \$	10,32 \$	10,30 \$

¹ Cette information est tirée des états financiers annuels audités et des états financiers intermédiaires non audités du Fonds.

² L'actif net et les distributions sont fonction du nombre réel de parts en circulation de la période en question. L'augmentation (la diminution) totale liée à l'exploitation est fonction du nombre moyen pondéré de parts en circulation au cours de la période.

³ Les distributions ont été payées au comptant ou réinvesties dans des parts additionnelles du Fonds, ou les deux.

Ratios et données supplémentaires – parts de catégorie T4

	2020	2019	2018	2017	2016	2015
Valeur liquidative totale (en milliers)⁴	2 864 \$	3 336 \$	5 688 \$	8 891 \$	9 199 \$	4 965 \$
Nombre de parts en circulation⁴	295 057	342 415	591 882	897 990	891 574	482 281
Ratio des frais de gestion⁵	1,61 % *	1,61 %	1,60 %	1,61 %	1,64 %	1,64 %
Ratio des frais de gestion avant renoncements et prises en charge⁶	1,89 % *	1,89 %	1,87 %	1,87 %	1,91 %	1,97 %
Ratio des frais d'opération⁷	0,01 % *	0,01 %	0,03 %	0,04 %	0,02 %	0,00 %
Taux de rotation du portefeuille⁸	4,30 %	5,22 %	9,16 %	8,95 %	13,02 %	7,63 %
Valeur liquidative par part	9,71 \$	9,74 \$	9,61 \$	9,90 \$	10,32 \$	10,30 \$

* Le ratio a été annualisé.

⁴ L'information est présentée au 29 février 2020 et au 31 août de toute période indiquée.

⁵ Le ratio des frais de gestion est établi d'après le total des charges du fonds (moins les commissions et autres coûts de transaction du portefeuille) engagées par une catégorie de parts ou imputées à une catégorie de parts pour la période indiquée, et il est exprimé en pourcentage annualisé de la valeur liquidative moyenne quotidienne de cette catégorie au cours de la période.

⁶ La décision de renoncer aux frais de gestion et aux charges d'exploitation ou de les prendre en charge est au gré du gestionnaire. Cette pratique peut se poursuivre indéfiniment ou être abandonnée en tout temps sans avis aux porteurs de parts.

⁷ Le ratio des frais d'opération représente le total des commissions et des autres coûts de transaction du portefeuille avant impôt sur le résultat et est exprimé en pourcentage annualisé de la valeur liquidative moyenne quotidienne au cours de la période. Les marges associées à la négociation de titres à revenu fixe ne sont pas vérifiables et, pour cette raison, ne sont pas incluses dans le calcul du ratio des frais d'opération.

⁸ Le taux de rotation du portefeuille indique dans quelle mesure le conseiller en valeurs ou le sous-conseiller gère les placements de celui-ci. Un taux de rotation de 100 % signifie que le fonds achète et vend tous les titres de son portefeuille une fois au cours de la période. Plus le taux de rotation au cours d'une période est élevé, plus les frais d'opération payables par un fonds sont élevés au cours de cette période, et plus il est probable qu'un investisseur réalise des gains en capital imposables au cours de l'exercice. Il n'y a pas nécessairement de lien entre un taux de rotation élevé et le rendement d'un fonds.

Portefeuille optimal de revenu prudent Renaissance

Actif net par part¹ du Fonds – parts de catégorie T6

	2020	2019	2018	2017	2016	2015
Actif net au début de la période	8,64 \$	8,70 \$	9,14 \$	9,70 \$	9,88 \$	10,26 \$
Augmentation (diminution) liée à l'exploitation :						
Total des produits	0,15 \$	0,30 \$	0,33 \$	0,33 \$	0,34 \$	0,36 \$
Total des charges	(0,07)	(0,14)	(0,15)	(0,16)	(0,16)	(0,17)
Profits réalisés (pertes réalisées) pour la période	–	(0,09)	0,18	0,10	0,05	0,03
Profits latents (pertes latentes) pour la période	0,06	0,32	(0,25)	(0,24)	0,23	(0,06)
Augmentation (diminution) totale liée à l'exploitation²	0,14 \$	0,39 \$	0,11 \$	0,03 \$	0,46 \$	0,16 \$
Distributions :						
Du revenu de placement (à l'exclusion des dividendes)	0,13 \$	0,39 \$	0,41 \$	0,43 \$	0,51 \$	0,55 \$
Des dividendes	0,01	0,01	0,01	0,01	0,07	0,04
Des gains en capital	–	–	0,07	0,18	0,06	–
Remboursement de capital	0,11	0,12	0,06	–	–	0,01
Total des distributions³	0,25 \$	0,52 \$	0,55 \$	0,62 \$	0,64 \$	0,60 \$
Actif net à la fin de la période	8,52 \$	8,64 \$	8,70 \$	9,14 \$	9,70 \$	9,88 \$

¹ Cette information est tirée des états financiers annuels audités et des états financiers intermédiaires non audités du Fonds.

² L'actif net et les distributions sont fonction du nombre réel de parts en circulation de la période en question. L'augmentation (la diminution) totale liée à l'exploitation est fonction du nombre moyen pondéré de parts en circulation au cours de la période.

³ Les distributions ont été payées au comptant ou réinvesties dans des parts additionnelles du Fonds, ou les deux.

Ratios et données supplémentaires – parts de catégorie T6

	2020	2019	2018	2017	2016	2015
Valeur liquidative totale (en milliers)⁴	1 179 \$	1 394 \$	1 972 \$	3 475 \$	3 359 \$	3 322 \$
Nombre de parts en circulation⁴	138 513	161 373	226 771	380 325	346 207	336 166
Ratio des frais de gestion⁵	1,65 % *	1,65 %	1,65 %	1,66 %	1,65 %	1,66 %
Ratio des frais de gestion avant renoncations et prises en charge⁶	1,92 % *	1,92 %	1,91 %	1,91 %	1,92 %	1,95 %
Ratio des frais d'opération⁷	0,01 % *	0,01 %	0,03 %	0,04 %	0,02 %	0,00 %
Taux de rotation du portefeuille⁸	4,30 %	5,22 %	9,16 %	8,95 %	13,02 %	7,63 %
Valeur liquidative par part	8,52 \$	8,64 \$	8,70 \$	9,14 \$	9,70 \$	9,88 \$

* Le ratio a été annualisé.

⁴ L'information est présentée au 29 février 2020 et au 31 août de toute période indiquée.

⁵ Le ratio des frais de gestion est établi d'après le total des charges du fonds (moins les commissions et autres coûts de transaction du portefeuille) engagées par une catégorie de parts ou imputées à une catégorie de parts pour la période indiquée, et il est exprimé en pourcentage annualisé de la valeur liquidative moyenne quotidienne de cette catégorie au cours de la période.

⁶ La décision de renoncer aux frais de gestion et aux charges d'exploitation ou de les prendre en charge est au gré du gestionnaire. Cette pratique peut se poursuivre indéfiniment ou être abandonnée en tout temps sans avis aux porteurs de parts.

⁷ Le ratio des frais d'opération représente le total des commissions et des autres coûts de transaction du portefeuille avant impôt sur le résultat et est exprimé en pourcentage annualisé de la valeur liquidative moyenne quotidienne au cours de la période. Les marges associées à la négociation de titres à revenu fixe ne sont pas vérifiables et, pour cette raison, ne sont pas incluses dans le calcul du ratio des frais d'opération.

⁸ Le taux de rotation du portefeuille indique dans quelle mesure le conseiller en valeurs ou le sous-conseiller gère les placements de celui-ci. Un taux de rotation de 100 % signifie que le fonds achète et vend tous les titres de son portefeuille une fois au cours de la période. Plus le taux de rotation au cours d'une période est élevé, plus les frais d'opération payables par un fonds sont élevés au cours de cette période, et plus il est probable qu'un investisseur réalise des gains en capital imposables au cours de l'exercice. Il n'y a pas nécessairement de lien entre un taux de rotation élevé et le rendement d'un fonds.

Portefeuille optimal de revenu prudent Renaissance

Actif net par part¹ du Fonds – parts de catégorie Sélecte

	2020	2019	2018	2017	2016	2015
Actif net au début de la période	10,61 \$	10,26 \$	10,62 \$	10,82 \$	10,55 \$	10,52 \$
Augmentation (diminution) liée à l'exploitation :						
Total des produits	0,18 \$	0,36 \$	0,38 \$	0,38 \$	0,38 \$	0,38 \$
Total des charges	(0,07)	(0,14)	(0,15)	(0,15)	(0,15)	(0,15)
Profits réalisés (pertes réalisées) pour la période	–	(0,11)	0,20	0,11	0,05	0,03
Profits latents (pertes latentes) pour la période	0,06	0,35	(0,29)	(0,24)	0,38	0,01
Augmentation (diminution) totale liée à l'exploitation²	0,17 \$	0,46 \$	0,14 \$	0,10 \$	0,66 \$	0,27 \$
Distributions :						
Du revenu de placement (à l'exclusion des dividendes)	0,08 \$	0,21 \$	0,22 \$	0,20 \$	0,19 \$	0,21 \$
Des dividendes	0,02	0,02	0,02	0,02	0,01	0,02
Des gains en capital	–	–	0,28	0,07	0,06	–
Remboursement de capital	–	–	–	–	–	–
Total des distributions³	0,10 \$	0,23 \$	0,52 \$	0,29 \$	0,26 \$	0,23 \$
Actif net à la fin de la période	10,68 \$	10,61 \$	10,26 \$	10,62 \$	10,82 \$	10,55 \$

¹ Cette information est tirée des états financiers annuels audités et des états financiers intermédiaires non audités du Fonds.

² L'actif net et les distributions sont fonction du nombre réel de parts en circulation de la période en question. L'augmentation (la diminution) totale liée à l'exploitation est fonction du nombre moyen pondéré de parts en circulation au cours de la période.

³ Les distributions ont été payées au comptant ou réinvesties dans des parts additionnelles du Fonds, ou les deux.

Ratios et données supplémentaires – parts de catégorie Sélecte

	2020	2019	2018	2017	2016	2015
Valeur liquidative totale (en milliers)⁴	4 715 \$	5 014 \$	8 498 \$	14 787 \$	11 417 \$	5 783 \$
Nombre de parts en circulation⁴	441 368	472 697	828 541	1 392 334	1 054 732	548 364
Ratio des frais de gestion⁵	1,38 %*	1,38 %	1,40 %	1,41 %	1,41 %	1,44 %
Ratio des frais de gestion avant renoncations et prises en charge⁶	1,65 %*	1,65 %	1,67 %	1,67 %	1,82 %	1,78 %
Ratio des frais d'opération⁷	0,01 %*	0,01 %	0,03 %	0,04 %	0,02 %	0,00 %
Taux de rotation du portefeuille⁸	4,30 %	5,22 %	9,16 %	8,95 %	13,02 %	7,63 %
Valeur liquidative par part	10,68 \$	10,61 \$	10,26 \$	10,62 \$	10,82 \$	10,55 \$

* Le ratio a été annualisé.

⁴ L'information est présentée au 29 février 2020 et au 31 août de toute période indiquée.

⁵ Le ratio des frais de gestion est établi d'après le total des charges du fonds (moins les commissions et autres coûts de transaction du portefeuille) engagées par une catégorie de parts ou imputées à une catégorie de parts pour la période indiquée, et il est exprimé en pourcentage annualisé de la valeur liquidative moyenne quotidienne de cette catégorie au cours de la période.

⁶ La décision de renoncer aux frais de gestion et aux charges d'exploitation ou de les prendre en charge est au gré du gestionnaire. Cette pratique peut se poursuivre indéfiniment ou être abandonnée en tout temps sans avis aux porteurs de parts.

⁷ Le ratio des frais d'opération représente le total des commissions et des autres coûts de transaction du portefeuille avant impôt sur le résultat et est exprimé en pourcentage annualisé de la valeur liquidative moyenne quotidienne au cours de la période. Les marges associées à la négociation de titres à revenu fixe ne sont pas vérifiables et, pour cette raison, ne sont pas incluses dans le calcul du ratio des frais d'opération.

⁸ Le taux de rotation du portefeuille indique dans quelle mesure le conseiller en valeurs ou le sous-conseiller gère les placements de celui-ci. Un taux de rotation de 100 % signifie que le fonds achète et vend tous les titres de son portefeuille une fois au cours de la période. Plus le taux de rotation au cours d'une période est élevé, plus les frais d'opération payables par un fonds sont élevés au cours de cette période, et plus il est probable qu'un investisseur réalise des gains en capital imposables au cours de l'exercice. Il n'y a pas nécessairement de lien entre un taux de rotation élevé et le rendement d'un fonds.

Portfeuille optimal de revenu prudent Renaissance

Actif net par part¹ du Fonds – parts de catégorie Sélecte-T4

	2020	2019	2018	2017	2016	2015 ^a
Actif net au début de la période	9,44 \$	9,29 \$	9,58 \$	9,95 \$	9,91 \$	10,00 \$ ^b
Augmentation (diminution) liée à l'exploitation :						
Total des produits	0,04 \$	0,33 \$	0,35 \$	0,35 \$	0,34 \$	0,05 \$
Total des charges	(0,02)	(0,13)	(0,13)	(0,14)	(0,14)	(0,02)
Profits réalisés (pertes réalisées) pour la période	–	(0,12)	0,17	0,11	0,05	0,01
Profits latents (pertes latentes) pour la période	(0,11)	(0,19)	(0,24)	(0,22)	0,27	(0,07)
Augmentation (diminution) totale liée à l'exploitation²	(0,09) \$	(0,11) \$	0,15 \$	0,10 \$	0,52 \$	(0,03) \$
Distributions :						
Du revenu de placement (à l'exclusion des dividendes)	0,02 \$	0,29 \$	0,31 \$	0,31 \$	0,36 \$	0,07 \$
Des dividendes	–	0,02	0,01	0,02	0,03	–
Des gains en capital	–	–	0,11	0,12	0,06	–
Remboursement de capital	0,01	0,06	–	–	–	–
Total des distributions³	0,03 \$	0,37 \$	0,43 \$	0,45 \$	0,45 \$	0,07 \$
Actif net à la fin de la période	– \$	9,44 \$	9,29 \$	9,58 \$	9,95 \$	9,91 \$

^a Données présentées pour la période du 10 juillet 2015 au 31 août 2015.

^b Prix de souscription initial.

¹ Cette information est tirée des états financiers annuels audités et des états financiers intermédiaires non audités du Fonds.

² L'actif net et les distributions sont fonction du nombre réel de parts en circulation de la période en question. L'augmentation (la diminution) totale liée à l'exploitation est fonction du nombre moyen pondéré de parts en circulation au cours de la période.

³ Les distributions ont été payées au comptant ou réinvesties dans des parts additionnelles du Fonds, ou les deux.

Ratios et données supplémentaires – parts de catégorie Sélecte-T4

	2020	2019	2018	2017	2016	2015 ^a
Valeur liquidative totale (en milliers)⁴	– \$	213 \$	960 \$	1 178 \$	840 \$	333 \$
Nombre de parts en circulation⁴	–	22 581	103 369	122 960	84 387	33 559
Ratio des frais de gestion⁵	1,38 % *	1,37 %	1,38 %	1,40 %	1,44 %	1,47 % *
Ratio des frais de gestion avant renoncations et prises en charge⁶	1,68 % *	1,65 %	1,65 %	1,68 %	1,76 %	1,79 % *
Ratio des frais d'opération⁷	0,01 % *	0,01 %	0,03 %	0,04 %	0,02 %	0,00 %
Taux de rotation du portefeuille⁸	4,30 %	5,22 %	9,16 %	8,95 %	13,02 %	7,63 %
Valeur liquidative par part	– \$	9,44 \$	9,29 \$	9,58 \$	9,95 \$	9,91 \$

^a Données présentées pour la période du 10 juillet 2015 au 31 août 2015.

* Le ratio a été annualisé.

⁴ L'information est présentée au 29 février 2020 et au 31 août de toute période indiquée.

⁵ Le ratio des frais de gestion est établi d'après le total des charges du fonds (moins les commissions et autres coûts de transaction du portefeuille) engagées par une catégorie de parts ou imputées à une catégorie de parts pour la période indiquée, et il est exprimé en pourcentage annualisé de la valeur liquidative moyenne quotidienne de cette catégorie au cours de la période.

⁶ La décision de renoncer aux frais de gestion et aux charges d'exploitation ou de les prendre en charge est au gré du gestionnaire. Cette pratique peut se poursuivre indéfiniment ou être abandonnée en tout temps sans avis aux porteurs de parts.

⁷ Le ratio des frais d'opération représente le total des commissions et des autres coûts de transaction du portefeuille avant impôt sur le résultat et est exprimé en pourcentage annualisé de la valeur liquidative moyenne quotidienne au cours de la période. Les marges associées à la négociation de titres à revenu fixe ne sont pas vérifiables et, pour cette raison, ne sont pas incluses dans le calcul du ratio des frais d'opération.

⁸ Le taux de rotation du portefeuille indique dans quelle mesure le conseiller en valeurs ou le sous-conseiller gère les placements de celui-ci. Un taux de rotation de 100 % signifie que le fonds achète et vend tous les titres de son portefeuille une fois au cours de la période. Plus le taux de rotation au cours d'une période est élevé, plus les frais d'opération payables par un fonds sont élevés au cours de cette période, et plus il est probable qu'un investisseur réalise des gains en capital imposables au cours de l'exercice. Il n'y a pas nécessairement de lien entre un taux de rotation élevé et le rendement d'un fonds.

Portefeuille optimal de revenu prudent Renaissance

Actif net par part¹ du Fonds – parts de catégorie Élite

	2020	2019	2018	2017	2016	2015
Actif net au début de la période	10,35 \$	10,02 \$	10,35 \$	10,48 \$	10,24 \$	10,21 \$
Augmentation (diminution) liée à l'exploitation :						
Total des produits	0,18 \$	0,34 \$	0,37 \$	0,37 \$	0,35 \$	0,37 \$
Total des charges	(0,06)	(0,12)	(0,12)	(0,12)	(0,12)	(0,11)
Profits réalisés (pertes réalisées) pour la période	–	(0,12)	0,18	0,11	0,10	0,03
Profits latents (pertes latentes) pour la période	0,06	0,36	(0,27)	(0,25)	0,05	0,04
Augmentation (diminution) totale liée à l'exploitation²	0,18 \$	0,46 \$	0,16 \$	0,11 \$	0,38 \$	0,33 \$
Distributions :						
Du revenu de placement (à l'exclusion des dividendes)	0,09 \$	0,23 \$	0,23 \$	0,22 \$	0,24 \$	0,23 \$
Des dividendes	0,02	0,02	0,02	0,02	–	0,02
Des gains en capital	–	–	0,25	–	0,06	–
Remboursement de capital	–	–	–	–	–	–
Total des distributions³	0,11 \$	0,25 \$	0,50 \$	0,24 \$	0,30 \$	0,25 \$
Actif net à la fin de la période	10,43 \$	10,35 \$	10,02 \$	10,35 \$	10,48 \$	10,24 \$

¹ Cette information est tirée des états financiers annuels audités et des états financiers intermédiaires non audités du Fonds.

² L'actif net et les distributions sont fonction du nombre réel de parts en circulation de la période en question. L'augmentation (la diminution) totale liée à l'exploitation est fonction du nombre moyen pondéré de parts en circulation au cours de la période.

³ Les distributions ont été payées au comptant ou réinvesties dans des parts additionnelles du Fonds, ou les deux.

Ratios et données supplémentaires – parts de catégorie Élite

	2020	2019	2018	2017	2016	2015
Valeur liquidative totale (en milliers)⁴	3 100 \$	3 056 \$	6 148 \$	6 981 \$	3 802 \$	3 071 \$
Nombre de parts en circulation⁴	297 333	295 226	613 538	674 256	362 678	300 021
Ratio des frais de gestion⁵	1,20 %*	1,20 %	1,20 %	1,19 %	1,17 %	1,10 %
Ratio des frais de gestion avant renoncements et prises en charge⁶	1,43 %*	1,44 %	1,43 %	1,42 %	1,74 %	1,46 %
Ratio des frais d'opération⁷	0,01 %*	0,01 %	0,03 %	0,04 %	0,02 %	0,00 %
Taux de rotation du portefeuille⁸	4,30 %	5,22 %	9,16 %	8,95 %	13,02 %	7,63 %
Valeur liquidative par part	10,43 \$	10,35 \$	10,02 \$	10,35 \$	10,48 \$	10,24 \$

* Le ratio a été annualisé.

⁴ L'information est présentée au 29 février 2020 et au 31 août de toute période indiquée.

⁵ Le ratio des frais de gestion est établi d'après le total des charges du fonds (moins les commissions et autres coûts de transaction du portefeuille) engagées par une catégorie de parts ou imputées à une catégorie de parts pour la période indiquée, et il est exprimé en pourcentage annualisé de la valeur liquidative moyenne quotidienne de cette catégorie au cours de la période.

⁶ La décision de renoncer aux frais de gestion et aux charges d'exploitation ou de les prendre en charge est au gré du gestionnaire. Cette pratique peut se poursuivre indéfiniment ou être abandonnée en tout temps sans avis aux porteurs de parts.

⁷ Le ratio des frais d'opération représente le total des commissions et des autres coûts de transaction du portefeuille avant impôt sur le résultat et est exprimé en pourcentage annualisé de la valeur liquidative moyenne quotidienne au cours de la période. Les marges associées à la négociation de titres à revenu fixe ne sont pas vérifiables et, pour cette raison, ne sont pas incluses dans le calcul du ratio des frais d'opération.

⁸ Le taux de rotation du portefeuille indique dans quelle mesure le conseiller en valeurs ou le sous-conseiller gère les placements de celui-ci. Un taux de rotation de 100 % signifie que le fonds achète et vend tous les titres de son portefeuille une fois au cours de la période. Plus le taux de rotation au cours d'une période est élevé, plus les frais d'opération payables par un fonds sont élevés au cours de cette période, et plus il est probable qu'un investisseur réalise des gains en capital imposables au cours de l'exercice. Il n'y a pas nécessairement de lien entre un taux de rotation élevé et le rendement d'un fonds.

Portefeuille optimal de revenu prudent Renaissance

Actif net par part¹ du Fonds – parts de catégorie F

	2020	2019	2018	2017	2016	2015
Actif net au début de la période	10,65 \$	10,29 \$	10,63 \$	10,83 \$	10,54 \$	10,51 \$
Augmentation (diminution) liée à l'exploitation :						
Total des produits	0,19 \$	0,37 \$	0,39 \$	0,38 \$	0,38 \$	0,38 \$
Total des charges	(0,04)	(0,08)	(0,08)	(0,10)	(0,10)	(0,10)
Profits réalisés (pertes réalisées) pour la période	–	(0,10)	0,20	0,10	0,05	0,03
Profits latents (pertes latentes) pour la période	0,06	0,42	(0,31)	(0,27)	0,35	(0,10)
Augmentation (diminution) totale liée à l'exploitation²	0,21 \$	0,61 \$	0,20 \$	0,11 \$	0,68 \$	0,21 \$
Distributions :						
Du revenu de placement (à l'exclusion des dividendes)	0,11 \$	0,26 \$	0,28 \$	0,24 \$	0,24 \$	0,25 \$
Des dividendes	0,02	0,02	0,02	0,02	–	0,02
Des gains en capital	–	–	0,26	0,07	0,06	–
Remboursement de capital	–	–	–	–	–	–
Total des distributions³	0,13 \$	0,28 \$	0,56 \$	0,33 \$	0,30 \$	0,27 \$
Actif net à la fin de la période	10,73 \$	10,65 \$	10,29 \$	10,63 \$	10,83 \$	10,54 \$

¹ Cette information est tirée des états financiers annuels audités et des états financiers intermédiaires non audités du Fonds.

² L'actif net et les distributions sont fonction du nombre réel de parts en circulation de la période en question. L'augmentation (la diminution) totale liée à l'exploitation est fonction du nombre moyen pondéré de parts en circulation au cours de la période.

³ Les distributions ont été payées au comptant ou réinvesties dans des parts additionnelles du Fonds, ou les deux.

Ratios et données supplémentaires – parts de catégorie F

	2020	2019	2018	2017	2016	2015
Valeur liquidative totale (en milliers)⁴	18 415 \$	17 399 \$	18 074 \$	22 765 \$	14 229 \$	8 773 \$
Nombre de parts en circulation⁴	1 716 259	1 633 419	1 756 190	2 141 217	1 314 338	831 978
Ratio des frais de gestion⁵	0,80 % *	0,80 %	0,80 %	0,98 %	0,98 %	0,98 %
Ratio des frais de gestion avant renoncations et prises en charge⁶	1,04 % *	1,05 %	1,05 %	1,03 %	1,11 %	1,08 %
Ratio des frais d'opération⁷	0,01 % *	0,01 %	0,03 %	0,04 %	0,02 %	0,00 %
Taux de rotation du portefeuille⁸	4,30 %	5,22 %	9,16 %	8,95 %	13,02 %	7,63 %
Valeur liquidative par part	10,73 \$	10,65 \$	10,29 \$	10,63 \$	10,83 \$	10,54 \$

* Le ratio a été annualisé.

⁴ L'information est présentée au 29 février 2020 et au 31 août de toute période indiquée.

⁵ Le ratio des frais de gestion est établi d'après le total des charges du fonds (moins les commissions et autres coûts de transaction du portefeuille) engagées par une catégorie de parts ou imputées à une catégorie de parts pour la période indiquée, et il est exprimé en pourcentage annualisé de la valeur liquidative moyenne quotidienne de cette catégorie au cours de la période.

⁶ La décision de renoncer aux frais de gestion et aux charges d'exploitation ou de les prendre en charge est au gré du gestionnaire. Cette pratique peut se poursuivre indéfiniment ou être abandonnée en tout temps sans avis aux porteurs de parts.

⁷ Le ratio des frais d'opération représente le total des commissions et des autres coûts de transaction du portefeuille avant impôt sur le résultat et est exprimé en pourcentage annualisé de la valeur liquidative moyenne quotidienne au cours de la période. Les marges associées à la négociation de titres à revenu fixe ne sont pas vérifiables et, pour cette raison, ne sont pas incluses dans le calcul du ratio des frais d'opération.

⁸ Le taux de rotation du portefeuille indique dans quelle mesure le conseiller en valeurs ou le sous-conseiller gère les placements de celui-ci. Un taux de rotation de 100 % signifie que le fonds achète et vend tous les titres de son portefeuille une fois au cours de la période. Plus le taux de rotation au cours d'une période est élevé, plus les frais d'opération payables par un fonds sont élevés au cours de cette période, et plus il est probable qu'un investisseur réalise des gains en capital imposables au cours de l'exercice. Il n'y a pas nécessairement de lien entre un taux de rotation élevé et le rendement d'un fonds.

Portfeuille optimal de revenu prudent Renaissance

Actif net par part¹ du Fonds – parts de catégorie FT4

	2020	2019	2018 ^a
Actif net au début de la période	9,86 \$	9,65 \$	10,00 \$ ^b
Augmentation (diminution) liée à l'exploitation :			
Total des produits	0,17 \$	0,35 \$	0,34 \$
Total des charges	(0,04)	(0,08)	(0,07)
Profits réalisés (pertes réalisées) pour la période	–	(0,11)	–
Profits latents (pertes latentes) pour la période	0,04	0,47	(0,04)
Augmentation (diminution) totale liée à l'exploitation²	0,17 \$	0,63 \$	0,23 \$
Distributions :			
Du revenu de placement (à l'exclusion des dividendes)	0,13 \$	0,31 \$	0,34 \$
Des dividendes	0,02	0,02	0,03
Des gains en capital	–	–	0,26
Remboursement de capital	0,04	0,05	–
Total des distributions³	0,19 \$	0,38 \$	0,63 \$
Actif net à la fin de la période	9,87 \$	9,86 \$	9,65 \$

^a Données présentées pour la période du 21 septembre 2017 au 31 août 2018.

^b Prix de souscription initial.

¹ Cette information est tirée des états financiers annuels audités et des états financiers intermédiaires non audités du Fonds.

² L'actif net et les distributions sont fonction du nombre réel de parts en circulation de la période en question. L'augmentation (la diminution) totale liée à l'exploitation est fonction du nombre moyen pondéré de parts en circulation au cours de la période.

³ Les distributions ont été payées au comptant ou réinvesties dans des parts additionnelles du Fonds, ou les deux.

Ratios et données supplémentaires – parts de catégorie FT4

	2020	2019	2018 ^a
Valeur liquidative totale (en milliers)⁴	294 \$	262 \$	271 \$
Nombre de parts en circulation⁴	29 839	26 598	28 042
Ratio des frais de gestion⁵	0,81 % *	0,81 %	0,81 % *
Ratio des frais de gestion avant renoncations et prises en charge⁶	1,05 % *	1,05 %	1,03 % *
Ratio des frais d'opération⁷	0,01 % *	0,01 %	0,03 %
Taux de rotation du portefeuille⁸	4,30 %	5,22 %	9,16 %
Valeur liquidative par part	9,87 \$	9,86 \$	9,65 \$

^a Données présentées pour la période du 21 septembre 2017 au 31 août 2018.

* Le ratio a été annualisé.

⁴ L'information est présentée au 29 février 2020 et au 31 août de toute période indiquée.

⁵ Le ratio des frais de gestion est établi d'après le total des charges du fonds (moins les commissions et autres coûts de transaction du portefeuille) engagées par une catégorie de parts ou imputées à une catégorie de parts pour la période indiquée, et il est exprimé en pourcentage annualisé de la valeur liquidative moyenne quotidienne de cette catégorie au cours de la période.

⁶ La décision de renoncer aux frais de gestion et aux charges d'exploitation ou de les prendre en charge est au gré du gestionnaire. Cette pratique peut se poursuivre indéfiniment ou être abandonnée en tout temps sans avis aux porteurs de parts.

⁷ Le ratio des frais d'opération représente le total des commissions et des autres coûts de transaction du portefeuille avant impôt sur le résultat et est exprimé en pourcentage annualisé de la valeur liquidative moyenne quotidienne au cours de la période. Les marges associées à la négociation de titres à revenu fixe ne sont pas vérifiables et, pour cette raison, ne sont pas incluses dans le calcul du ratio des frais d'opération.

⁸ Le taux de rotation du portefeuille indique dans quelle mesure le conseiller en valeurs ou le sous-conseiller gère les placements de celui-ci. Un taux de rotation de 100 % signifie que le fonds achète et vend tous les titres de son portefeuille une fois au cours de la période. Plus le taux de rotation au cours d'une période est élevé, plus les frais d'opération payables par un fonds sont élevés au cours de cette période, et plus il est probable qu'un investisseur réalise des gains en capital imposables au cours de l'exercice. Il n'y a pas nécessairement de lien entre un taux de rotation élevé et le rendement d'un fonds.

Portefeuille optimal de revenu prudent Renaissance

Actif net par part¹ du Fonds – parts de catégorie FT6

	2020	2019	2018 ^a
Actif net au début de la période	9,60 \$	9,50 \$	10,00 \$ ^b
Augmentation (diminution) liée à l'exploitation :			
Total des produits	0,16 \$	0,06 \$	0,33 \$
Total des charges	(0,04)	(0,02)	(0,07)
Profits réalisés (pertes réalisées) pour la période	–	(0,04)	0,15
Profits latents (pertes latentes) pour la période	0,05	(0,29)	(0,22)
Augmentation (diminution) totale liée à l'exploitation²	0,17 \$	(0,29) \$	0,19 \$
Distributions :			
Du revenu de placement (à l'exclusion des dividendes)	0,10 \$	0,44 \$	0,47 \$
Des dividendes	–	0,02	0,03
Des gains en capital	–	–	0,28
Remboursement de capital	0,18	0,10	–
Total des distributions³	0,28 \$	0,56 \$	0,78 \$
Actif net à la fin de la période	9,50 \$	9,60 \$	9,50 \$

^a Données présentées pour la période du 21 septembre 2017 au 31 août 2018.

^b Prix de souscription initial.

¹ Cette information est tirée des états financiers annuels audités et des états financiers intermédiaires non audités du Fonds.

² L'actif net et les distributions sont fonction du nombre réel de parts en circulation de la période en question. L'augmentation (la diminution) totale liée à l'exploitation est fonction du nombre moyen pondéré de parts en circulation au cours de la période.

³ Les distributions ont été payées au comptant ou réinvesties dans des parts additionnelles du Fonds, ou les deux.

Ratios et données supplémentaires – parts de catégorie FT6

	2020	2019	2018 ^a
Valeur liquidative totale (en milliers)⁴	– \$	– \$	171 \$
Nombre de parts en circulation⁴	1	1	18 026
Ratio des frais de gestion⁵	0,81 %*	0,81 %	0,81 %*
Ratio des frais de gestion avant renoncations et prises en charge⁶	0,92 %*	1,19 %	1,04 %*
Ratio des frais d'opération⁷	0,01 %*	0,01 %	0,03 %
Taux de rotation du portefeuille⁸	4,30 %	5,22 %	9,16 %
Valeur liquidative par part	9,50 \$	9,60 \$	9,50 \$

^a Données présentées pour la période du 21 septembre 2017 au 31 août 2018.

* Le ratio a été annualisé.

⁴ L'information est présentée au 29 février 2020 et au 31 août de toute période indiquée.

⁵ Le ratio des frais de gestion est établi d'après le total des charges du fonds (moins les commissions et autres coûts de transaction du portefeuille) engagées par une catégorie de parts ou imputées à une catégorie de parts pour la période indiquée, et il est exprimé en pourcentage annualisé de la valeur liquidative moyenne quotidienne de cette catégorie au cours de la période.

⁶ La décision de renoncer aux frais de gestion et aux charges d'exploitation ou de les prendre en charge est au gré du gestionnaire. Cette pratique peut se poursuivre indéfiniment ou être abandonnée en tout temps sans avis aux porteurs de parts.

⁷ Le ratio des frais d'opération représente le total des commissions et des autres coûts de transaction du portefeuille avant impôt sur le résultat et est exprimé en pourcentage annualisé de la valeur liquidative moyenne quotidienne au cours de la période. Les marges associées à la négociation de titres à revenu fixe ne sont pas vérifiables et, pour cette raison, ne sont pas incluses dans le calcul du ratio des frais d'opération.

⁸ Le taux de rotation du portefeuille indique dans quelle mesure le conseiller en valeurs ou le sous-conseiller gère les placements de celui-ci. Un taux de rotation de 100 % signifie que le fonds achète et vend tous les titres de son portefeuille une fois au cours de la période. Plus le taux de rotation au cours d'une période est élevé, plus les frais d'opération payables par un fonds sont élevés au cours de cette période, et plus il est probable qu'un investisseur réalise des gains en capital imposables au cours de l'exercice. Il n'y a pas nécessairement de lien entre un taux de rotation élevé et le rendement d'un fonds.

Portefeuille optimal de revenu prudent Renaissance

Actif net par part¹ du Fonds – parts de catégorie O

	2020	2019	2018	2017	2016 ^a
Actif net au début de la période	11,00 \$	10,22 \$	10,12 \$	10,34 \$	10,01 \$ ^b
Augmentation (diminution) liée à l'exploitation :					
Total des produits	0,20 \$	0,38 \$	– \$	0,36 \$	0,29 \$
Total des charges	–	–	–	–	–
Profits réalisés (pertes réalisées) pour la période	–	0,01	–	0,11	–
Profits latents (pertes latentes) pour la période	0,07	0,42	(0,06)	(0,24)	0,43
Augmentation (diminution) totale liée à l'exploitation²	0,27 \$	0,81 \$	(0,06) \$	0,23 \$	0,72 \$
Distributions :					
Du revenu de placement (à l'exclusion des dividendes)	– \$	0,03 \$	0,25 \$	0,32 \$	0,28 \$
Des dividendes	–	–	0,02	0,03	–
Des gains en capital	–	–	–	0,09	0,06
Remboursement de capital	–	–	–	–	–
Total des distributions³	– \$	0,03 \$	0,27 \$	0,44 \$	0,34 \$
Actif net à la fin de la période	11,27 \$	11,00 \$	10,22 \$	10,12 \$	10,34 \$

^a Données présentées pour la période du 30 octobre 2015 au 31 août 2016.

^b Prix de souscription initial.

¹ Cette information est tirée des états financiers annuels audités et des états financiers intermédiaires non audités du Fonds.

² L'actif net et les distributions sont fonction du nombre réel de parts en circulation de la période en question. L'augmentation (la diminution) totale liée à l'exploitation est fonction du nombre moyen pondéré de parts en circulation au cours de la période.

³ Les distributions ont été payées au comptant ou réinvesties dans des parts additionnelles du Fonds, ou les deux.

Ratios et données supplémentaires – parts de catégorie O

	2020	2019	2018	2017	2016 ^a
Valeur liquidative totale (en milliers)⁴	– \$	– \$	– \$	41 \$	41 \$
Nombre de parts en circulation⁴	1	1	1	4 009	4 009
Ratio des frais de gestion⁵	0,00 % *	0,00 %	0,00 %	0,00 %	0,00 % *
Ratio des frais de gestion avant renoncations et prises en charge⁶	0,00 % *	0,00 %	0,00 %	0,26 %	0,19 % *
Ratio des frais d'opération⁷	0,01 % *	0,01 %	0,03 %	0,04 %	0,02 %
Taux de rotation du portefeuille⁸	4,30 %	5,22 %	9,16 %	8,95 %	13,02 %
Valeur liquidative par part	11,27 \$	11,00 \$	10,22 \$	10,12 \$	10,34 \$

^a Données présentées pour la période du 30 octobre 2015 au 31 août 2016.

* Le ratio a été annualisé.

⁴ L'information est présentée au 29 février 2020 et au 31 août de toute période indiquée.

⁵ Le ratio des frais de gestion est établi d'après le total des charges du fonds (moins les commissions et autres coûts de transaction du portefeuille) engagées par une catégorie de parts ou imputées à une catégorie de parts pour la période indiquée, et il est exprimé en pourcentage annualisé de la valeur liquidative moyenne quotidienne de cette catégorie au cours de la période.

⁶ La décision de renoncer aux frais de gestion et aux charges d'exploitation ou de les prendre en charge est au gré du gestionnaire. Cette pratique peut se poursuivre indéfiniment ou être abandonnée en tout temps sans avis aux porteurs de parts.

⁷ Le ratio des frais d'opération représente le total des commissions et des autres coûts de transaction du portefeuille avant impôt sur le résultat et est exprimé en pourcentage annualisé de la valeur liquidative moyenne quotidienne au cours de la période. Les marges associées à la négociation de titres à revenu fixe ne sont pas vérifiables et, pour cette raison, ne sont pas incluses dans le calcul du ratio des frais d'opération.

⁸ Le taux de rotation du portefeuille indique dans quelle mesure le conseiller en valeurs ou le sous-conseiller gère les placements de celui-ci. Un taux de rotation de 100 % signifie que le fonds achète et vend tous les titres de son portefeuille une fois au cours de la période. Plus le taux de rotation au cours d'une période est élevé, plus les frais d'opération payables par un fonds sont élevés au cours de cette période, et plus il est probable qu'un investisseur réalise des gains en capital imposables au cours de l'exercice. Il n'y a pas nécessairement de lien entre un taux de rotation élevé et le rendement d'un fonds.

Frais de gestion

Le Fonds paie à GACI des frais de gestion annuels pour couvrir les coûts liés à la gestion du Fonds. Ces frais de gestion sont fondés sur la valeur liquidative du Fonds, sont calculés quotidiennement et payés mensuellement. Les frais de gestion sont payés à GACI en contrepartie de la prestation de services de gestion, de placement et de conseils liés aux portefeuilles ou de dispositions prises pour la prestation de ces services. Les frais de publicité et de promotion, les charges indirectes liées aux activités du gestionnaire et les commissions de suivi sont prélevés par GACI sur les frais de gestion reçus du Fonds. Le Fonds est tenu de payer les taxes et impôts applicables aux frais de gestion versés à GACI. Veuillez vous reporter au prospectus simplifié pour connaître le montant des frais de gestion annuels pour chaque catégorie de parts.

Pour les parts de catégorie O, les frais de gestion sont négociés ou payés par les porteurs de parts ou selon leurs instructions, ou encore par les courtiers et les gestionnaires discrétionnaires au nom des porteurs de parts, conformément à leurs instructions. Ces frais de gestion des parts de catégorie O n'excéderont pas les frais de gestion des parts de catégorie F.

Le tableau suivant présente la ventilation des services reçus en contrepartie des frais de gestion, exprimée en pourcentage des frais de gestion tirés du Fonds pour la période close le 29 février 2020, avant renoncations aux frais de gestion et prises en charge.

	Parts de catégorie A	Parts de catégorie T4	Parts de catégorie T6	Parts de catégorie Sélecte	Parts de catégorie Sélecte-T4	Parts de catégorie Élite	Parts de catégorie F	Parts de catégorie FT4	Parts de catégorie FT6
Commissions de vente et de suivi versées aux courtiers	48,47 %	49,20 %	42,61 %	59,78 %	61,36 %	45,44 %	0,00 %	0,00 %	0,00 %
Frais d'administration, conseils en placement et profit	51,53 %	50,80 %	57,39 %	40,22 %	38,64 %	54,56 %	100,00 %	100,00 %	100,00 %

Rendement passé

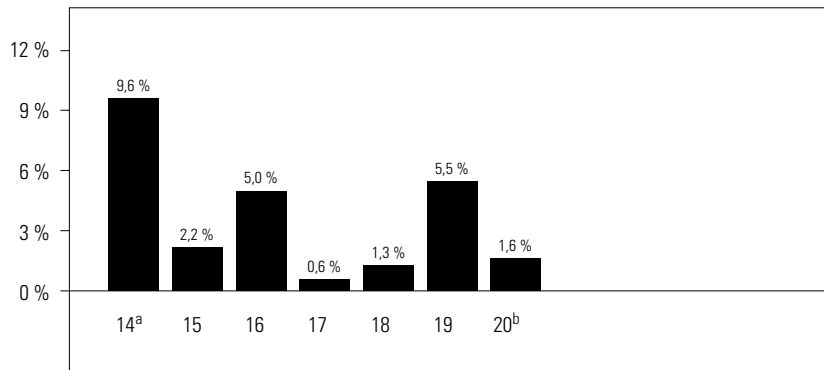
Les données sur le rendement tiennent compte du réinvestissement des distributions seulement et non des frais d'acquisition, de rachat, de placement ni d'autres frais optionnels payables par un porteur de parts qui auraient fait diminuer les rendements. Le rendement passé d'un Fonds n'est pas nécessairement représentatif de son rendement futur.

Les rendements du Fonds tiennent compte des frais et des charges, et l'écart dans les rendements entre les catégories de parts est principalement attribuable aux écarts entre les ratios des frais de gestion. Se reporter à la section *Faits saillants financiers* pour connaître le ratio des frais de gestion.

Rendement annuels

Les diagrammes à barres ci-dessous donnent le rendement annuel de chaque catégorie de parts du Fonds pour les périodes présentées et illustrent comment le rendement varie d'une période à l'autre. Ces diagrammes indiquent en pourcentage quelle aurait été la variation, à la hausse ou à la baisse, au 31 août de l'exercice, d'un placement effectué le 1^{er} septembre, à moins d'indication contraire.

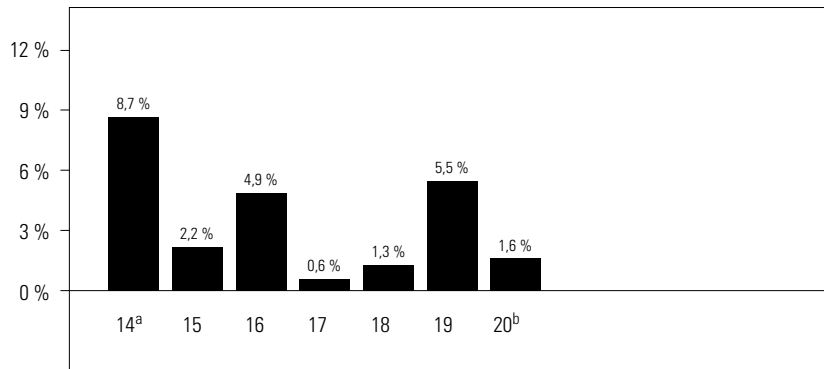
Parts de catégorie A



^a Le rendement de 2014 couvre la période du 16 septembre 2013 au 31 août 2014.

^b Le rendement de 2020 couvre la période du 1^{er} septembre 2019 au 29 février 2020.

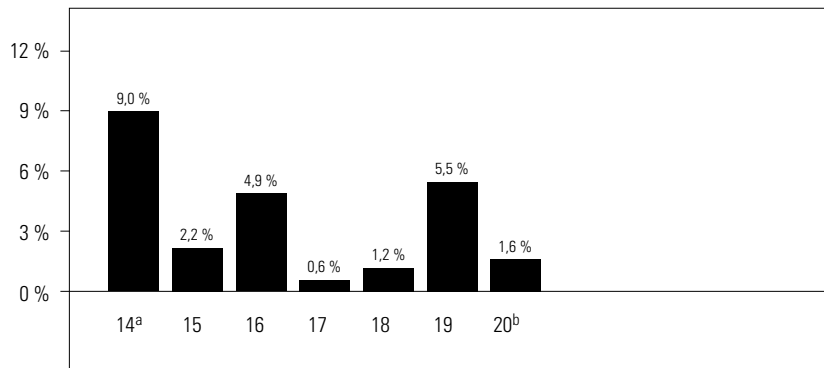
Parts de catégorie T4



^a Le rendement de 2014 couvre la période du 2 octobre 2013 au 31 août 2014.

^b Le rendement de 2020 couvre la période du 1^{er} septembre 2019 au 29 février 2020.

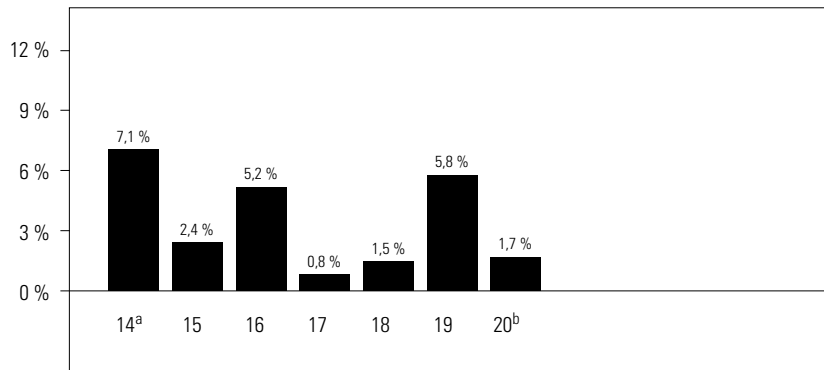
Parts de catégorie T6



^a Le rendement de 2014 couvre la période du 20 septembre 2013 au 31 août 2014.

^b Le rendement de 2020 couvre la période du 1^{er} septembre 2019 au 29 février 2020.

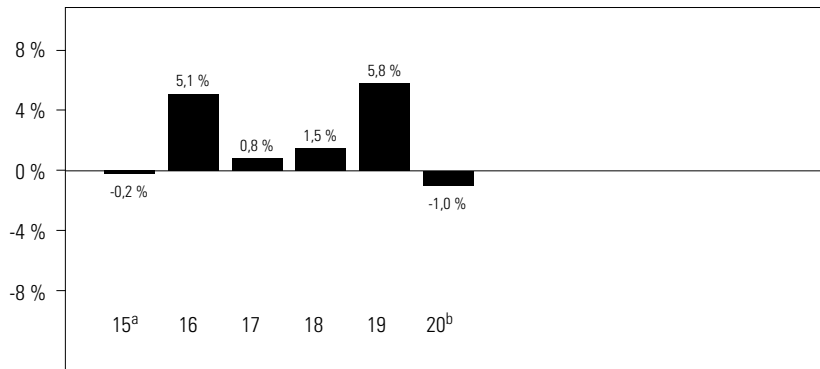
Parts de catégorie Sélecte



^a Le rendement de 2014 couvre la période du 29 octobre 2013 au 31 août 2014.

^b Le rendement de 2020 couvre la période du 1^{er} septembre 2019 au 29 février 2020.

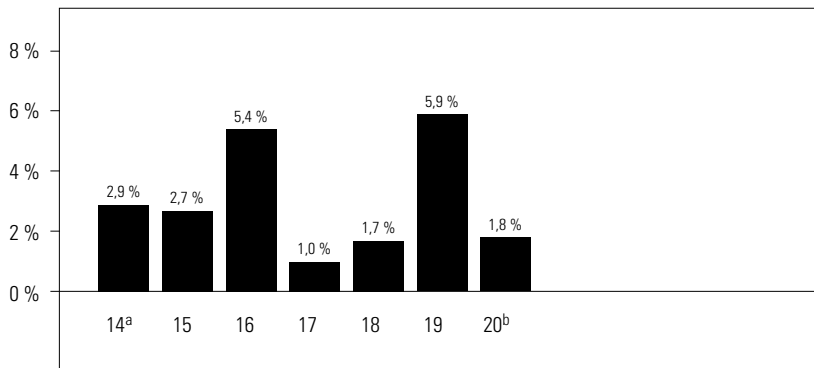
Parts de catégorie Sélecte-T4



^a Le rendement de 2015 couvre la période du 10 juillet 2015 au 31 août 2015.

^b Le rendement de 2020 couvre la période du 1^{er} septembre 2019 au 29 février 2020.

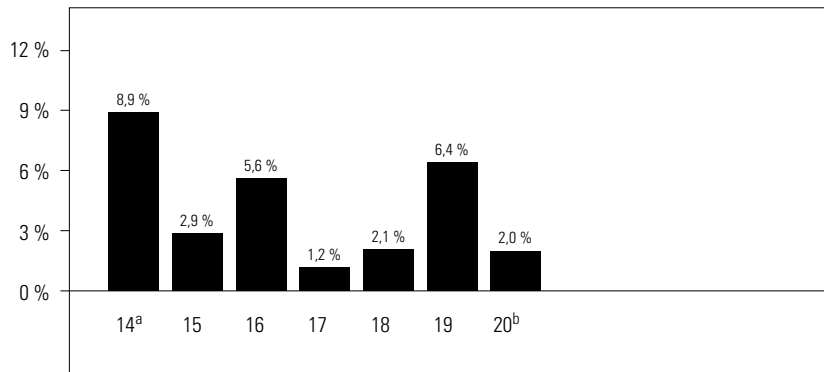
Parts de catégorie Élite



^a Le rendement de 2014 couvre la période du 1^{er} mai 2014 au 31 août 2014.

^b Le rendement de 2020 couvre la période du 1^{er} septembre 2019 au 29 février 2020.

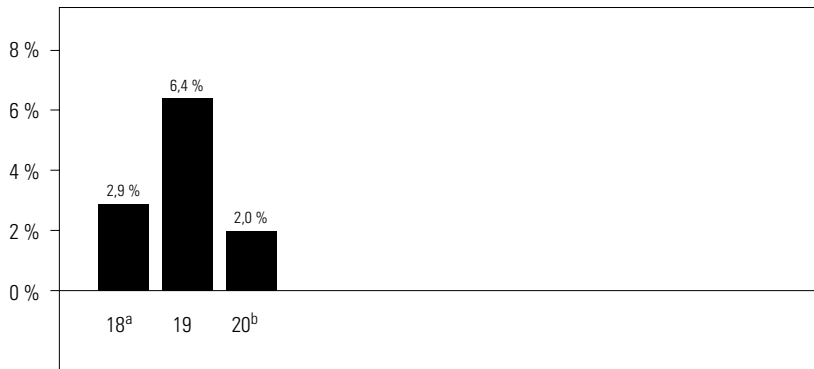
Parts de catégorie F



^a Le rendement de 2014 couvre la période du 17 octobre 2013 au 31 août 2014.

^b Le rendement de 2020 couvre la période du 1^{er} septembre 2019 au 29 février 2020.

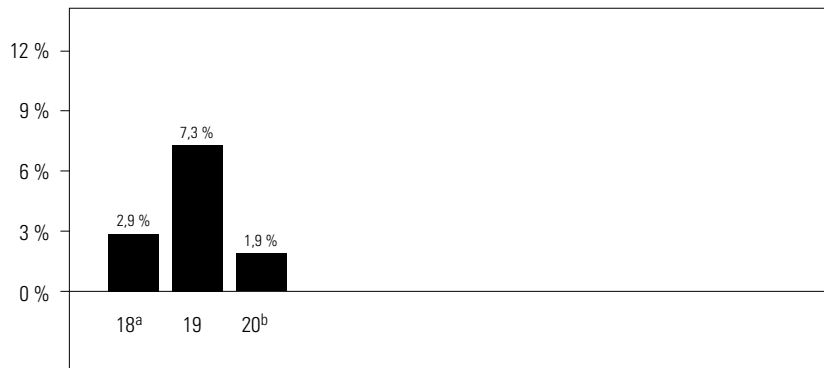
Parts de catégorie FT4



^a Le rendement de 2018 couvre la période du 21 septembre 2017 au 31 août 2018.

^b Le rendement de 2020 couvre la période du 1^{er} septembre 2019 au 29 février 2020.

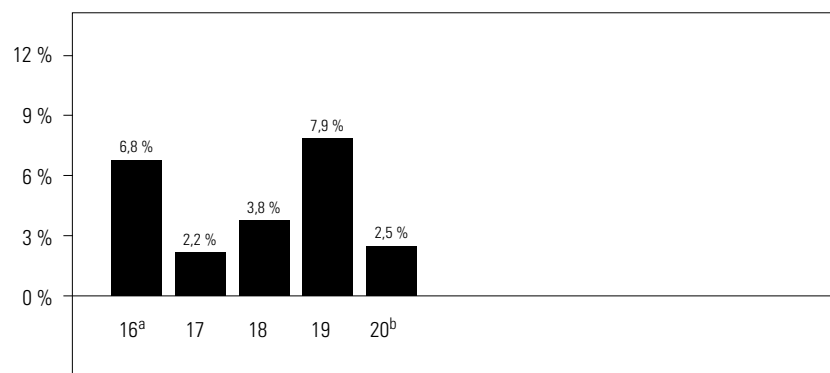
Parts de catégorie FT6



^a Le rendement de 2018 couvre la période du 21 septembre 2017 au 31 août 2018.

^b Le rendement de 2020 couvre la période du 1^{er} septembre 2019 au 29 février 2020.

Parts de catégorie 0



^a Le rendement de 2016 couvre la période du 30 octobre 2015 au 31 août 2016.

^b Le rendement de 2020 couvre la période du 1^{er} septembre 2019 au 29 février 2020.

Portefeuille optimal de revenu prudent Renaissance

Aperçu du portefeuille de placements (au 29 février 2020)

Le Fonds investit surtout dans des parts de ses fonds sous-jacents. Vous pouvez trouver le prospectus et l'information additionnelle sur les fonds sous-jacents en consultant le site www.sedar.com.

L'aperçu du portefeuille de placements pourrait changer en raison des opérations courantes dans le portefeuille du fonds de placement. Vous pouvez obtenir une mise à jour trimestrielle en consultant le site www.investissementsrenaissance.ca. Le tableau Principales positions présente les 25 principales positions du fonds. Dans le cas d'un fonds comportant moins de 25 positions, toutes les positions sont indiquées.

<i>Répartition du portefeuille</i>	<i>% de la valeur liquidative</i>
Fonds communs de placement d'obligations canadiennes	60,5
Fonds communs de placement d'obligations internationales	15,2
Fonds communs de placement d'actions canadiennes	14,3
Fonds communs de placement de revenu fixe mondiaux	4,9
Fonds communs de placement d'actions internationales	4,6
Trésorerie	0,5

<i>Principales positions</i>	<i>% de la valeur liquidative</i>
Fonds d'obligations canadiennes Renaissance, catégorie O	40,6
Fonds de revenu à court terme Renaissance, catégorie O	14,8
Fonds de dividendes canadien Renaissance, catégorie O	14,3
Fonds de revenu à taux variable Renaissance, catégorie O	10,1
Fonds d'obligations mondiales Renaissance, catégorie O	5,1
Fonds d'obligations à rendement réel Renaissance, catégorie O	5,1
Fonds d'obligations à haut rendement Renaissance, catégorie O	4,9
Fonds d'infrastructure mondial Renaissance, catégorie O	4,6
Trésorerie	0,5

Note sur les énoncés prospectifs

Le rapport de la direction sur le rendement du fonds peut renfermer des énoncés prospectifs. Les énoncés prospectifs incluent des déclarations qui sont de nature prédictive, qui dépendent d'événements ou de situations futurs ou qui y renvoient ou qui incluent des termes comme « s'attend », « prévoit », « compte », « planifie », « croit », « estime » et autres expressions similaires. En outre, toute déclaration qui pourrait être faite sur le rendement futur, les stratégies ou les perspectives et la prise de mesures futures possibles par le fonds constitue également un énoncé prospectif. Les énoncés prospectifs ne garantissent pas le rendement futur. Ces énoncés comportent des risques connus et inconnus, des incertitudes et d'autres facteurs qui pourraient faire en sorte que les réalisations et les résultats réels du fonds diffèrent sensiblement de ceux décrits explicitement ou implicitement par ces énoncés. Ces facteurs comprennent, entre autres, la situation économique générale, la conjoncture du marché et des affaires, les fluctuations du cours des titres, des taux d'intérêt et des taux de change, les modifications apportées à la réglementation gouvernementale et les catastrophes.

La liste susmentionnée de facteurs importants susceptibles d'influer sur les résultats futurs n'est pas exhaustive. Avant de prendre toute décision de placement, le lecteur est également incité à examiner attentivement ces facteurs ainsi que d'autres facteurs. Gestion d'actifs CIBC inc. ne se considère pas tenue de mettre à jour ou de réviser les énoncés prospectifs, qu'il s'agisse de nouvelles informations, d'événements futurs ou autrement, avant la publication du prochain rapport de la direction sur le rendement du fonds, et elle rejette toute responsabilité à cet égard.



Investissements Renaissance

1500, boulevard Robert-Bourassa, bureau 800
Montréal (Québec)
H3A 3S6
1-888-888-3863

Site Web

www.investissementsrenaissance.ca

Gestion d'actifs CIBC inc., gestionnaire et fiduciaire de la famille de fonds Investissements Renaissance, est une filiale en propriété exclusive de la Banque Canadienne Impériale de Commerce. Veuillez lire le prospectus simplifié de la famille de fonds Investissements Renaissance, des Portefeuilles Axiom et des Mandats privés Renaissance avant d'investir. Pour obtenir une copie du prospectus simplifié, composez le 1-888-888-3863, envoyez un courriel à info@investissementsrenaissance.ca ou parlez-en à votre conseiller.

Investissements Renaissance^{MD} est offert par Gestion d'actifs CIBC inc. et est une marque déposée de celle-ci.