

Rapport intermédiaire de la direction sur le rendement du fonds

pour la période close le 29 février 2020

Tous les chiffres sont en dollars canadiens, sauf indication contraire.

Le présent rapport intermédiaire de la direction sur le rendement du fonds contient les faits saillants financiers, mais n'inclut pas le rapport financier intermédiaire ou les états financiers annuels du fonds de placement. Vous pouvez obtenir un exemplaire du rapport financier intermédiaire ou des états financiers annuels sur demande et sans frais, en composant le 1-888-888-3863, en nous écrivant à Investissements Renaissance, 1500, boulevard Robert-Bourassa, bureau 800, Montréal (Québec) H3A 3S6, ou en consultant notre site Web à l'adresse www.investissementsrenaissance.ca ou le site SEDAR à l'adresse www.sedar.com.

Les porteurs de parts peuvent également obtenir de cette façon les politiques et procédures de vote par procuration, le dossier de vote par procuration et l'information trimestrielle sur le portefeuille.

Analyse du rendement du fonds par la direction

Résultats d'exploitation

Le sous-conseiller en valeurs du Fonds d'actions américaines Renaissance (*Fonds*) est INTECH Investment Management LLC (*sous-conseiller*). Le commentaire qui suit présente un sommaire des résultats d'exploitation pour la période de six mois close le 29 février 2020. Tous les montants sont en milliers de dollars, sauf indication contraire.

La valeur liquidative du Fonds est passée de 62 079 \$ au 31 août 2019 à 55 378 \$ au 29 février 2020, en baisse de 11 % pour la période. La baisse globale de la valeur liquidative découle des rachats nets de 7 042 \$.

Les parts de catégorie A du Fonds ont dégagé un rendement de 0,0 % pour la période, contre 3,0 % pour son indice de référence, soit l'indice S&P 500 (*indice de référence*). Le rendement du Fonds tient compte des frais et des charges, ce qui n'est pas le cas de celui de l'indice de référence. Voir la section *Rendement passé* pour connaître les rendements des autres catégories de parts offertes par le Fonds.

Au quatrième trimestre de 2019, les marchés des capitaux ont bénéficié d'une injection de liquidités de la part du Conseil des gouverneurs de la Réserve fédérale américaine (*Réserve fédérale*) ayant augmenté son bilan. Au début de 2020, les actions américaines ont dégagé des rendements généralement positifs, profitant de la diminution des tensions entre les États-Unis et l'Iran, de la conclusion d'un accord commercial provisoire entre les États-Unis et la Chine, de l'amélioration des données économiques et des mesures d'assouplissement des banques centrales à l'échelle mondiale. Toutefois, la volatilité s'est considérablement accrue à la fin du mois de janvier, en réaction aux inquiétudes concernant la COVID-19.

L'écllosion de la COVID-19 a nui à la demande dans l'industrie du voyage et du tourisme, entraînant la perturbation des chaînes d'approvisionnement mondiales. La possibilité que le virus engendre une pandémie mondiale était de plus en plus préoccupante, ce qui a entraîné un recul marqué des rendements des obligations américaines, donnant lieu à une inversion de la courbe des

rendements, qui a exercé une pression sur les actions américaines. L'indice des directeurs d'achats de services a baissé en février, passant de 53,4 en janvier à environ 49,4 en raison des inquiétudes entourant la COVID-19, alors que l'indice non manufacturier de l'ISM est resté stable.

Du point de vue sectoriel, le secteur des technologies de l'information a dégagé un rendement solide et supérieur à celui de l'indice de référence et de tous les autres secteurs. Le secteur de l'énergie est celui qui a le moins bien fait pendant la période.

La sélection de titres dans les secteurs des technologies de l'information et des services financiers a nui au rendement du Fonds. Une surpondération modérée dans le secteur de l'immobilier et une sous-pondération modérée dans le secteur des technologies de l'information ont également nui au rendement du Fonds.

Compte tenu de leurs caractéristiques de volatilité et de corrélation, le Fonds tend à privilégier les actions de sociétés à plus faible capitalisation au sein de son portefeuille de placements (l'indice de référence) puisqu'elles offrent un plus grand potentiel de volatilité relative. Alors que les actions de sociétés à très grande capitalisation ont mieux fait, la sous-pondération du Fonds dans les sociétés à très grande capitalisation et sa surpondération dans les actions de sociétés à plus faible capitalisation ont nui à son rendement. Sur une base individuelle, les sous-pondérations dans les titres d'Apple Inc., de Microsoft Corp., et de Bristol-Myers Squibb Co. ont nui au rendement du Fonds.

La sélection des titres dans les secteurs de l'énergie et des soins de santé ainsi qu'une sous-pondération modérée dans le secteur des biens de consommation de base ont contribué au rendement du Fonds. Le rendement des actions du secteur des biens de consommation de base a été inférieur à celui du marché élargi.

Parmi les facteurs ayant stimulé le rendement du Fonds, citons les titres de Regeneron Pharmaceuticals Inc. et d'Advanced Micro

Devices Inc., ainsi qu'une sous-pondération modérée dans Exxon Mobil Corp.

Les ventes et les achats de placements découlent des stratégies de rééquilibrage et de réoptimisation du sous-conseiller, qui préfère réduire les positions plutôt qu'en ajouter ou en liquider.

Événements récents

La composition du Comité d'examen indépendant (CEI) a changé. Don Hunter et Merle Kriss ont pris leur retraite le 26 avril 2020. David Forster et Deborah Leckman ont été nommés membres du CEI le 27 avril 2020.

L'écllosion de la COVID-19 (la maladie causée par un nouveau coronavirus) en Chine en décembre 2019, sa propagation subséquente et sa désignation en tant que pandémie mondiale ont entraîné un ralentissement de l'activité économique mondiale et une volatilité soutenue des marchés. Cette situation s'est répercutée sur les marchés mondiaux, les évaluations ayant considérablement fluctué depuis la fin de la période considérée, ce qui a eu ou pourrait avoir une incidence négative sur le rendement du Fonds.

Opérations entre parties liées

Les rôles et responsabilités de la Banque CIBC et des membres de son groupe, en ce qui a trait au Fonds, se résument comme suit et sont assortis des frais et honoraires (collectivement les *frais*) décrits ci-après.

Gestionnaire, fiduciaire et conseiller en valeurs du Fonds

GACI, filiale en propriété exclusive de la Banque CIBC, agit en qualité de gestionnaire, de fiduciaire et de conseiller en valeurs du Fonds. À titre de gestionnaire, GACI reçoit des frais de gestion à l'égard des activités et de l'exploitation quotidiennes du Fonds, calculés en fonction de la valeur liquidative de chaque catégorie de parts du Fonds, comme il est décrit à la rubrique *Frais de gestion*. À titre de fiduciaire, GACI est le titulaire des biens (liquidités et titres) du Fonds pour le compte des porteurs de parts. À titre de conseiller en valeurs, GACI fournit des services de conseil en placement et de gestion de portefeuille au Fonds ou prend des dispositions pour la prestation de ces services. GACI rémunère également les courtiers pour les activités de commercialisation liées au Fonds. De temps à autre, GACI peut investir dans des parts du Fonds.

Placeur

Des courtiers et d'autres sociétés vendent les parts du Fonds aux investisseurs. Ces courtiers et autres sociétés comprennent les courtiers liés à GACI, comme la division de courtage à escompte Pro Investisseurs CIBC de Services Investisseurs CIBC inc. (*SI CIBC*), la division Service Impérial CIBC de SI CIBC et la division CIBC Wood Gundy de Marchés mondiaux CIBC inc. (*MM CIBC*). SI CIBC et MM CIBC sont des filiales en propriété exclusive de la Banque CIBC.

GACI peut payer des commissions de vente et de suivi à ces courtiers et sociétés relativement à la vente de parts du Fonds. Ces courtiers et autres sociétés peuvent verser une partie de ces commissions de

vente et de suivi à leurs conseillers qui vendent des parts du Fonds aux investisseurs.

Ententes et rabais de courtage

GACI délègue généralement les pouvoirs en matière de négociation et d'exécution aux sous-conseillers et ne reçoit, à titre de conseiller en valeurs, aucun bien ou service directement au moyen de rabais de courtage.

Le conseiller en valeurs et tout sous-conseiller prennent des décisions, notamment sur la sélection des marchés et des courtiers ainsi que sur la négociation des commissions, en ce qui a trait à l'acquisition et à la vente de titres en portefeuille et de certains produits dérivés et à l'exécution des opérations sur portefeuille. Les activités de courtage peuvent être attribuées par le conseiller en valeurs et tout sous-conseiller à MM CIBC et CIBC World Markets Corp., toutes deux filiales de la Banque CIBC. MM CIBC et CIBC World Markets Corp. peuvent aussi réaliser des marges à la vente de titres à revenu fixe, d'autres titres et de certains produits dérivés au Fonds. La marge correspond à l'écart entre les cours vendeur et acheteur d'un titre dans un marché donné, en ce qui a trait à l'exécution des opérations sur portefeuille. Elle varie selon divers facteurs, comme la nature et la liquidité du titre.

Les courtiers, y compris MM CIBC et CIBC World Markets Corp., peuvent fournir des biens et des services, autres que ceux relatifs à l'exécution d'ordres, au conseiller en valeurs et à tout sous-conseiller lorsqu'ils traitent les opérations de courtage par leur entremise (appelés, dans l'industrie, rabais de courtage). Ces biens et services sont payés à même une partie des commissions de courtage, aident le conseiller en valeurs et tout sous-conseiller à prendre des décisions en matière de placement pour le Fonds ou sont liés directement à l'exécution des opérations sur portefeuille au nom du Fonds. Comme le prévoient les conventions des sous-conseillers, ces rabais de courtage sont conformes aux lois applicables.

En outre, le gestionnaire peut signer des ententes de récupération de la commission avec certains courtiers à l'égard du Fonds. Toute commission récupérée est versée au Fonds.

Au cours de la période, le Fonds n'a versé aucune commission de courtage ni aucuns autres frais à MM CIBC ou à CIBC World Markets Corp. Les marges associées aux titres à revenu fixe et à d'autres titres ne sont pas vérifiables et, pour cette raison, ne peuvent être incluses dans le calcul de ces montants.

Opérations du Fonds

Le Fonds peut conclure une ou plusieurs des opérations suivantes (*opérations entre parties liées*) en se fondant sur les instructions permanentes émises par le CEI :

- investir dans des titres de participation de la Banque CIBC ou d'émetteurs liés au conseiller en valeurs ou détenir ces titres;
- investir dans des titres d'emprunt non négociés en Bourse de la Banque CIBC ou d'un émetteur lié, dont la durée jusqu'à l'échéance est de 365 jours ou plus, émis dans le cadre d'un

placement initial ou achetés sur le marché secondaire, ou détenir de tels titres;

- faire un placement dans les titres d'un émetteur lorsque MM CIBC, CIBC World Markets Corp. ou tout membre du groupe de la Banque CIBC (*courtier lié*) agit à titre de preneur ferme au cours du placement des titres ou en tout temps au cours de la période de 60 jours suivant la fin du placement de ceux-ci (dans le cas d'un « placement privé », en conformité avec la dispense relative aux placements privés accordée par les autorités canadiennes en valeurs mobilières et les politiques et procédures portant sur ces placements);
- conclure avec un courtier lié, lorsque celui-ci agit à titre de mandant, des opérations d'achat et de vente de titres de capitaux propres ou de créance;
- entreprendre des opérations sur devises et sur instruments dérivés liés à des devises lorsqu'un courtier lié est le contrepartiste;
- conclure des opérations d'achat ou de vente de titres avec un autre fonds de placement ou un compte sous gestion géré par le gestionnaire ou un des membres de son groupe; et
- effectuer des transferts en nature en recevant des titres d'un compte sous gestion ou d'un autre fonds de placement gérés par le gestionnaire ou par un membre de son groupe ou en livrant des titres à ce compte ou à ce fonds de placement relativement à l'achat ou au rachat de parts du Fonds, sous réserve de certaines conditions.

Le CEI examine au moins une fois par année les opérations entre parties liées à l'égard desquelles il a émis des instructions permanentes. Le CEI est tenu d'aviser les autorités canadiennes en valeurs mobilières, après qu'une question a été soumise à son attention par le gestionnaire, s'il juge qu'une décision de placement n'a pas été prise en conformité avec les conditions imposées par la législation en valeurs mobilières ou par le CEI à l'égard de toute opération entre parties liées nécessitant son approbation.

Dépositaire

La Compagnie Trust CIBC Mellon est le dépositaire du Fonds (*dépositaire*). Le dépositaire détient la totalité des liquidités et des titres du Fonds et s'assure que ces actifs sont conservés séparément des autres liquidités ou titres que le dépositaire pourrait détenir. Le dépositaire fournit également d'autres services au Fonds, y compris la tenue des dossiers et le traitement des opérations de change. Les frais et les marges pour les services rendus par le dépositaire et directement liés à l'exécution des opérations sur portefeuille par le Fonds sont payés par GACI ou par le courtier ou les courtiers à la demande de GACI, jusqu'à concurrence du montant des crédits découlant des rabais de courtage issus des activités de négociation au nom du Fonds au cours du mois en question. Tous les autres frais et les marges découlant des services rendus par le dépositaire sont payés par le gestionnaire et recouverts auprès du Fonds. La Banque CIBC détient une participation de 50 % dans le dépositaire.

Fournisseur de services

La Société de services de titres mondiaux CIBC Mellon (*STM CIBC*) fournit certains services au Fonds, y compris des services de prêt de titres, de comptabilité, d'information financière et d'évaluation de portefeuille. Les frais pour ces services sont payés par le gestionnaire et recouverts auprès du Fonds. La Banque CIBC détient indirectement une participation de 50 % dans STM CIBC.

Fonds d'actions américaines Renaissance

Faits saillants financiers

Les tableaux ci-dessous présentent les principales informations financières sur le Fonds et ont pour objet de vous aider à mieux comprendre le rendement financier du Fonds pour la période close le 29 février 2020 et le 31 août de toute autre période indiquée.

Actif net par part¹ du Fonds – parts de catégorie A

	2020	2019	2018	2017	2016	2015
Actif net au début de la période	21,47 \$	20,97 \$	17,18 \$	15,58 \$	14,50 \$	12,09 \$
Augmentation (diminution) liée à l'exploitation :						
Total des produits	0,18 \$	0,36 \$	0,36 \$	0,44 \$	0,30 \$	0,33 \$
Total des charges	(0,25)	(0,46)	(0,43)	(0,39)	(0,35)	(0,32)
Profits réalisés (pertes réalisées) pour la période	1,33	1,07	1,37	2,00	0,99	2,08
Profits latents (pertes latentes) pour la période	(1,17)	(0,57)	2,44	(0,43)	0,08	0,18
Augmentation (diminution) totale liée à l'exploitation²	0,09 \$	0,40 \$	3,74 \$	1,62 \$	1,02 \$	2,27 \$
Distributions :						
Du revenu de placement (à l'exclusion des dividendes)	– \$	– \$	– \$	– \$	– \$	– \$
Des dividendes	–	–	–	–	–	–
Des gains en capital	–	–	–	–	–	–
Remboursement de capital	–	–	–	–	–	–
Total des distributions³	– \$	– \$	– \$	– \$	– \$	– \$
Actif net à la fin de la période	21,48 \$	21,47 \$	20,97 \$	17,18 \$	15,58 \$	14,50 \$

¹ Cette information est tirée des états financiers annuels audités et des états financiers intermédiaires non audités du Fonds.

² L'actif net et les distributions sont fonction du nombre réel de parts en circulation de la période en question. L'augmentation (la diminution) totale liée à l'exploitation est fonction du nombre moyen pondéré de parts en circulation au cours de la période.

³ Les distributions ont été payées au comptant ou réinvesties dans des parts additionnelles du Fonds, ou les deux.

Ratios et données supplémentaires – parts de catégorie A

	2020	2019	2018	2017	2016	2015
Valeur liquidative totale (en milliers)⁴	44 276 \$	48 326 \$	53 110 \$	46 230 \$	46 906 \$	46 458 \$
Nombre de parts en circulation⁴	2 061 862	2 250 638	2 533 255	2 690 608	3 010 316	3 204 079
Ratio des frais de gestion⁵	1,96 % *	1,96 %	1,96 %	1,96 %	1,96 %	1,96 %
Ratio des frais de gestion avant renoncations et prises en charge⁶	2,02 % *	2,05 %	2,07 %	2,16 %	2,19 %	2,26 %
Ratio des frais d'opération⁷	0,02 % *	0,02 %	0,05 %	0,07 %	0,05 %	0,07 %
Taux de rotation du portefeuille⁸	17,56 %	37,51 %	69,77 %	84,29 %	65,22 %	81,60 %
Valeur liquidative par part	21,48 \$	21,47 \$	20,97 \$	17,18 \$	15,58 \$	14,50 \$

* Le ratio a été annualisé.

⁴ L'information est présentée au 29 février 2020 et au 31 août de toute période indiquée.

⁵ Le ratio des frais de gestion est établi d'après le total des charges du fonds (moins les commissions et autres coûts de transaction du portefeuille) engagées par une catégorie de parts ou imputées à une catégorie de parts pour la période indiquée, et il est exprimé en pourcentage annualisé de la valeur liquidative moyenne quotidienne de cette catégorie au cours de la période.

⁶ La décision de renoncer aux frais de gestion et aux charges d'exploitation ou de les prendre en charge est au gré du gestionnaire. Cette pratique peut se poursuivre indéfiniment ou être abandonnée en tout temps sans avis aux porteurs de parts.

⁷ Le ratio des frais d'opération représente le total des commissions et des autres coûts de transaction du portefeuille avant impôt sur le résultat et est exprimé en pourcentage annualisé de la valeur liquidative moyenne quotidienne au cours de la période. Les marges associées à la négociation de titres à revenu fixe ne sont pas vérifiables et, pour cette raison, ne sont pas incluses dans le calcul du ratio des frais d'opération.

⁸ Le taux de rotation du portefeuille indique dans quelle mesure le conseiller en valeurs ou le sous-conseiller gère les placements de celui-ci. Un taux de rotation de 100 % signifie que le fonds achète et vend tous les titres de son portefeuille une fois au cours de la période. Plus le taux de rotation au cours d'une période est élevé, plus les frais d'opération payables par un fonds sont élevés au cours de cette période, et plus il est probable qu'un investisseur réalise des gains en capital imposables au cours de l'exercice. Il n'y a pas nécessairement de lien entre un taux de rotation élevé et le rendement d'un fonds.

Fonds d'actions américaines Renaissance

Actif net par part¹ du Fonds – parts de catégorie F

	2020	2019	2018	2017	2016	2015
Actif net au début de la période	37,41 \$	36,15 \$	29,33 \$	26,36 \$	24,31 \$	20,09 \$
Augmentation (diminution) liée à l'exploitation :						
Total des produits	0,32 \$	0,63 \$	0,64 \$	0,75 \$	0,51 \$	0,56 \$
Total des charges	(0,24)	(0,44)	(0,41)	(0,42)	(0,36)	(0,33)
Profits réalisés (pertes réalisées) pour la période	2,25	1,79	2,31	3,53	1,71	3,41
Profits latents (pertes latentes) pour la période	(1,85)	0,14	4,31	(0,79)	0,24	0,21
Augmentation (diminution) totale liée à l'exploitation²	0,48 \$	2,12 \$	6,85 \$	3,07 \$	2,10 \$	3,85 \$
Distributions :						
Du revenu de placement (à l'exclusion des dividendes)	– \$	– \$	– \$	– \$	– \$	– \$
Des dividendes	–	–	–	–	–	–
Des gains en capital	–	–	–	–	–	–
Remboursement de capital	–	–	–	–	–	–
Total des distributions³	– \$	– \$	– \$	– \$	– \$	– \$
Actif net à la fin de la période	37,60 \$	37,41 \$	36,15 \$	29,33 \$	26,36 \$	24,31 \$

¹ Cette information est tirée des états financiers annuels audités et des états financiers intermédiaires non audités du Fonds.

² L'actif net et les distributions sont fonction du nombre réel de parts en circulation de la période en question. L'augmentation (la diminution) totale liée à l'exploitation est fonction du nombre moyen pondéré de parts en circulation au cours de la période.

³ Les distributions ont été payées au comptant ou réinvesties dans des parts additionnelles du Fonds, ou les deux.

Ratios et données supplémentaires – parts de catégorie F

	2020	2019	2018	2017	2016	2015
Valeur liquidative totale (en milliers)⁴	11 102 \$	13 753 \$	9 508 \$	6 093 \$	4 773 \$	2 780 \$
Nombre de parts en circulation⁴	295 297	367 669	262 971	207 708	181 035	114 340
Ratio des frais de gestion⁵	0,95 %*	0,95 %	0,95 %	1,07 %	1,07 %	1,08 %
Ratio des frais de gestion avant renoncements et prises en charge⁶	1,12 %*	1,14 %	1,17 %	1,24 %	1,26 %	1,38 %
Ratio des frais d'opération⁷	0,02 %*	0,02 %	0,05 %	0,07 %	0,05 %	0,07 %
Taux de rotation du portefeuille⁸	17,56 %	37,51 %	69,77 %	84,29 %	65,22 %	81,60 %
Valeur liquidative par part	37,60 \$	37,41 \$	36,15 \$	29,33 \$	26,36 \$	24,31 \$

* Le ratio a été annualisé.

⁴ L'information est présentée au 29 février 2020 et au 31 août de toute période indiquée.

⁵ Le ratio des frais de gestion est établi d'après le total des charges du fonds (moins les commissions et autres coûts de transaction du portefeuille) engagées par une catégorie de parts ou imputées à une catégorie de parts pour la période indiquée, et il est exprimé en pourcentage annualisé de la valeur liquidative moyenne quotidienne de cette catégorie au cours de la période.

⁶ La décision de renoncer aux frais de gestion et aux charges d'exploitation ou de les prendre en charge est au gré du gestionnaire. Cette pratique peut se poursuivre indéfiniment ou être abandonnée en tout temps sans avis aux porteurs de parts.

⁷ Le ratio des frais d'opération représente le total des commissions et des autres coûts de transaction du portefeuille avant impôt sur le résultat et est exprimé en pourcentage annualisé de la valeur liquidative moyenne quotidienne au cours de la période. Les marges associées à la négociation de titres à revenu fixe ne sont pas vérifiables et, pour cette raison, ne sont pas incluses dans le calcul du ratio des frais d'opération.

⁸ Le taux de rotation du portefeuille indique dans quelle mesure le conseiller en valeurs ou le sous-conseiller gère les placements de celui-ci. Un taux de rotation de 100 % signifie que le fonds achète et vend tous les titres de son portefeuille une fois au cours de la période. Plus le taux de rotation au cours d'une période est élevé, plus les frais d'opération payables par un fonds sont élevés au cours de cette période, et plus il est probable qu'un investisseur réalise des gains en capital imposables au cours de l'exercice. Il n'y a pas nécessairement de lien entre un taux de rotation élevé et le rendement d'un fonds.

Fonds d'actions américaines Renaissance

Actif net par part¹ du Fonds – parts de catégorie O

	2020	2019	2018	2017	2016 ^a
Actif net au début de la période	15,74 \$	15,16 \$	12,24 \$	10,92 \$	10,43 \$ ^b
Augmentation (diminution) liée à l'exploitation :					
Total des produits	0,11 \$	0,19 \$	0,18 \$	0,26 \$	0,09 \$
Total des charges	(0,02)	(0,03)	(0,03)	(0,04)	(0,02)
Profits réalisés (pertes réalisées) pour la période	0,98	0,77	0,97	1,42	0,62
Profits latents (pertes latentes) pour la période	(0,96)	(0,35)	1,79	(0,32)	0,22
Augmentation (diminution) totale liée à l'exploitation²	0,11 \$	0,58 \$	2,91 \$	1,32 \$	0,91 \$
Distributions :					
Du revenu de placement (à l'exclusion des dividendes)	– \$	– \$	– \$	– \$	– \$
Des dividendes	–	–	–	–	–
Des gains en capital	–	–	–	–	–
Remboursement de capital	–	–	–	–	–
Total des distributions³	– \$	– \$	– \$	– \$	– \$
Actif net à la fin de la période	15,85 \$	15,74 \$	15,16 \$	12,24 \$	10,92 \$

^a Données présentées pour la période du 30 octobre 2015 au 31 août 2016.

^b Prix de souscription initial.

¹ Cette information est tirée des états financiers annuels audités et des états financiers intermédiaires non audités du Fonds.

² L'actif net et les distributions sont fonction du nombre réel de parts en circulation de la période en question. L'augmentation (la diminution) totale liée à l'exploitation est fonction du nombre moyen pondéré de parts en circulation au cours de la période.

³ Les distributions ont été payées au comptant ou réinvesties dans des parts additionnelles du Fonds, ou les deux.

Ratios et données supplémentaires – parts de catégorie O

	2020	2019	2018	2017	2016 ^a
Valeur liquidative totale (en milliers)⁴	– \$	– \$	– \$	– \$	– \$
Nombre de parts en circulation⁴	2	2	2	2	2
Ratio des frais de gestion⁵	0,00 % [*]	0,00 %	0,00 %	0,00 %	0,00 % [*]
Ratio des frais de gestion avant renoncements et prises en charge⁶	0,00 % [*]	0,00 %	0,00 %	0,00 %	0,00 % [*]
Ratio des frais d'opération⁷	0,02 % [*]	0,02 %	0,05 %	0,07 %	0,05 %
Taux de rotation du portefeuille⁸	17,56 %	37,51 %	69,77 %	84,29 %	65,22 %
Valeur liquidative par part	15,85 \$	15,74 \$	15,16 \$	12,24 \$	10,92 \$

^a Données présentées pour la période du 30 octobre 2015 au 31 août 2016.

^{*} Le ratio a été annualisé.

⁴ L'information est présentée au 29 février 2020 et au 31 août de toute période indiquée.

⁵ Le ratio des frais de gestion est établi d'après le total des charges du fonds (moins les commissions et autres coûts de transaction du portefeuille) engagées par une catégorie de parts ou imputées à une catégorie de parts pour la période indiquée, et il est exprimé en pourcentage annualisé de la valeur liquidative moyenne quotidienne de cette catégorie au cours de la période.

⁶ La décision de renoncer aux frais de gestion et aux charges d'exploitation ou de les prendre en charge est au gré du gestionnaire. Cette pratique peut se poursuivre indéfiniment ou être abandonnée en tout temps sans avis aux porteurs de parts.

⁷ Le ratio des frais d'opération représente le total des commissions et des autres coûts de transaction du portefeuille avant impôt sur le résultat et est exprimé en pourcentage annualisé de la valeur liquidative moyenne quotidienne au cours de la période. Les marges associées à la négociation de titres à revenu fixe ne sont pas vérifiables et, pour cette raison, ne sont pas incluses dans le calcul du ratio des frais d'opération.

⁸ Le taux de rotation du portefeuille indique dans quelle mesure le conseiller en valeurs ou le sous-conseiller gère les placements de celui-ci. Un taux de rotation de 100 % signifie que le fonds achète et vend tous les titres de son portefeuille une fois au cours de la période. Plus le taux de rotation au cours d'une période est élevé, plus les frais d'opération payables par un fonds sont élevés au cours de cette période, et plus il est probable qu'un investisseur réalise des gains en capital imposables au cours de l'exercice. Il n'y a pas nécessairement de lien entre un taux de rotation élevé et le rendement d'un fonds.

Frais de gestion

Le Fonds paie à GACI des frais de gestion annuels pour couvrir les coûts liés à la gestion du Fonds. Ces frais de gestion sont fondés sur la valeur liquidative du Fonds, sont calculés quotidiennement et payés mensuellement. Les frais de gestion sont payés à GACI en contrepartie de la prestation de services de gestion, de placement et de conseils liés aux portefeuilles ou de dispositions prises pour la prestation de ces services. Les frais de publicité et de promotion, les charges indirectes, les commissions de suivi et les honoraires du sous-conseiller en valeurs sont prélevés par GACI sur les frais de gestion reçus du Fonds. Le Fonds est tenu de payer les taxes et impôts applicables aux frais de gestion versés à GACI. Veuillez vous reporter au prospectus simplifié pour connaître le montant des frais de gestion annuels pour chaque catégorie de parts.

Pour les parts de catégorie O, les frais de gestion sont négociés ou payés par les porteurs de parts ou selon leurs instructions, ou encore par les courtiers et les gestionnaires discrétionnaires au nom des porteurs de parts, conformément à leurs instructions. Ces frais de gestion des parts de catégorie O n'excéderont pas les frais de gestion des parts de catégorie F.

Le tableau suivant présente la ventilation des services reçus en contrepartie des frais de gestion, exprimée en pourcentage des frais de gestion tirés du Fonds pour la période close le 29 février 2020, avant renoncations aux frais de gestion et prises en charge.

	Parts de catégorie A	Parts de catégorie F
Commissions de vente et de suivi versées aux courtiers	39,81 %	0,00 %
Frais d'administration, conseils en placement et profit	60,19 %	100,00 %

Rendement passé

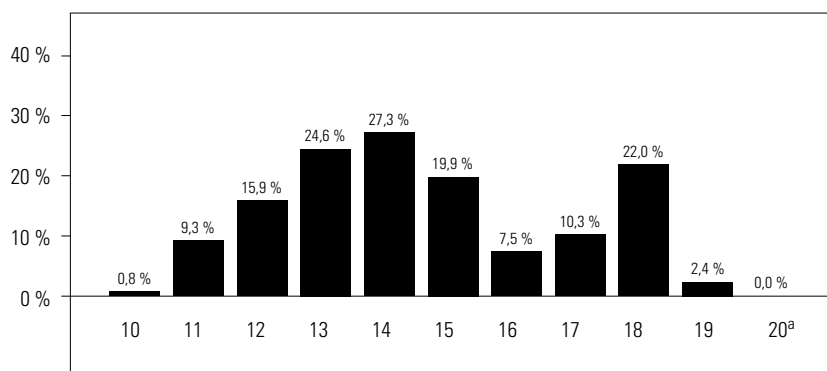
Les données sur le rendement tiennent compte du réinvestissement des distributions seulement et non des frais d'acquisition, de rachat, de placement ou d'autres frais optionnels payables par un porteur de parts qui auraient fait diminuer les rendements. Le rendement passé d'un fonds n'est pas nécessairement représentatif de son rendement futur.

Les rendements du Fonds tiennent compte des frais et des charges, et l'écart dans les rendements entre les catégories de parts est principalement attribuable aux écarts entre les ratios des frais de gestion. Se reporter à la section *Faits saillants financiers* pour connaître le ratio des frais de gestion.

Rendements annuels

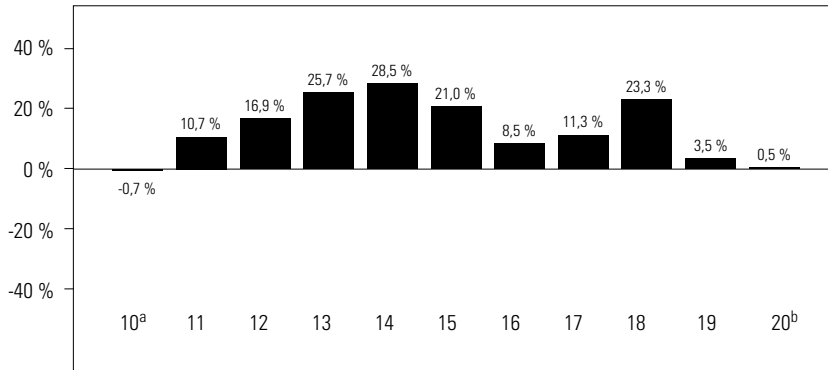
Les diagrammes à barres ci-dessous donnent le rendement annuel de chaque catégorie de parts du Fonds pour les périodes présentées et illustrent comment le rendement du Fonds varie d'une période à l'autre. Ces diagrammes indiquent en pourcentage quelle aurait été la variation, à la hausse ou à la baisse, au 31 août de l'exercice, d'un placement effectué le 1^{er} septembre, à moins d'indication contraire.

Parts de catégorie A



^a Le rendement de 2020 couvre la période du 1^{er} septembre 2019 au 29 février 2020.

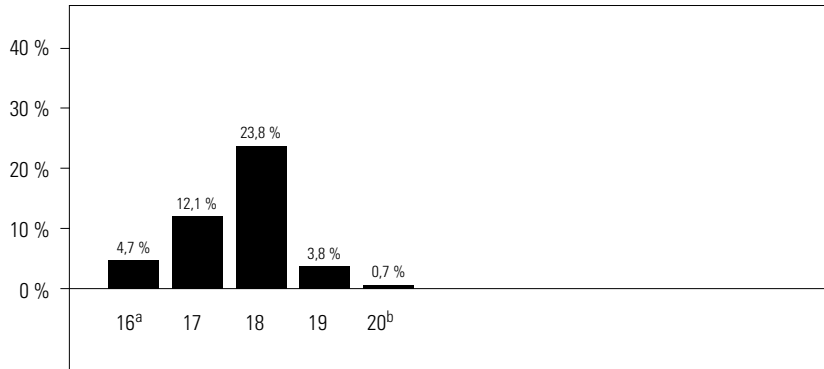
Parts de catégorie F



^a Le rendement de 2010 couvre la période du 10 novembre 2009 au 31 août 2010.

^b Le rendement de 2020 couvre la période du 1^{er} septembre 2019 au 29 février 2020.

Parts de catégorie O



^a Le rendement de 2016 couvre la période du 30 octobre 2015 au 31 août 2016.

^b Le rendement de 2020 couvre la période du 1^{er} septembre 2019 au 29 février 2020.

Aperçu du portefeuille de placements (au 29 février 2020)

L'aperçu du portefeuille de placements pourrait changer en raison des opérations courantes dans le portefeuille du fonds de placement. Vous pouvez obtenir une mise à jour trimestrielle en consultant le site www.investissementsrenaissance.ca. Le tableau Principales positions présente les 25 principales positions du fonds. Dans le cas d'un fonds comportant moins de 25 positions, toutes les positions sont indiquées.

<i>Répartition du portefeuille</i>	<i>% de la valeur liquidative</i>	<i>Principales positions</i>	<i>% de la valeur liquidative</i>
Technologies de l'information	22,0	Apple Inc.	3,5
Soins de santé	18,7	Microsoft Corp.	3,3
Services financiers	12,0	Amazon.com Inc.	1,7
Consommation discrétionnaire	10,7	Bristol-Myers Squibb Co.	1,3
Industrie	9,9	NextEra Energy Inc.	1,3
Biens de consommation de base	6,4	MasterCard Inc., catégorie A	1,2
Autres actions	5,9	Costco Wholesale Corp.	1,2
Services de communications	5,5	Intuitive Surgical Inc.	1,2
Immobilier	4,8	Allergan PLC	1,2
Services publics	4,5	Boeing Co. (The)	1,1
Trésorerie	0,3	Merck & Co. Inc.	1,0
Autres actifs, moins les passifs	-0,7	Visa Inc., catégorie A	1,0
		CSX Corp.	1,0
		salesforce.com Inc.	0,9
		Regeneron Pharmaceuticals Inc.	0,9
		Eli Lilly and Co.	0,9
		TJX Cos. Inc. (The)	0,8
		CME Group Inc.	0,8
		Abbott Laboratories	0,8
		Walt Disney Co. (The)	0,8
		S&P Global Inc.	0,8
		JPMorgan Chase & Co.	0,8
		HCA Healthcare Inc.	0,8
		Adobe Inc.	0,7
		Medtronic PLC	0,7

Note sur les énoncés prospectifs

Le rapport de la direction sur le rendement du fonds peut renfermer des énoncés prospectifs. Les énoncés prospectifs incluent des déclarations qui sont de nature prédictive, qui dépendent d'événements ou de situations futurs ou qui y renvoient ou qui incluent des termes comme « s'attend », « prévoit », « compte », « planifie », « croit », « estime » et autres expressions similaires. En outre, toute déclaration qui pourrait être faite sur le rendement futur, les stratégies ou les perspectives et la prise de mesures futures possibles par le fonds constitue également un énoncé prospectif. Les énoncés prospectifs ne garantissent pas le rendement futur. Ces énoncés comportent des risques connus et inconnus, des incertitudes et d'autres facteurs qui pourraient faire en sorte que les réalisations et les résultats réels du fonds diffèrent sensiblement de ceux décrits explicitement ou implicitement par ces énoncés. Ces facteurs comprennent, entre autres, la situation économique générale, la conjoncture du marché et des affaires, les fluctuations du cours des titres, des taux d'intérêt et des taux de change, les modifications apportées à la réglementation gouvernementale et les catastrophes.

La liste susmentionnée de facteurs importants susceptibles d'influer sur les résultats futurs n'est pas exhaustive. Avant de prendre toute décision de placement, le lecteur est également incité à examiner attentivement ces facteurs ainsi que d'autres facteurs. Gestion d'actifs CIBC inc. ne se considère pas tenue de mettre à jour ou de réviser les énoncés prospectifs, qu'il s'agisse de nouvelles informations, d'événements futurs ou autrement, avant la publication du prochain rapport de la direction sur le rendement du fonds, et elle rejette toute responsabilité à cet égard.



Investissements Renaissance

1500, boulevard Robert-Bourassa, bureau 800
Montréal (Québec)
H3A 3S6
1-888-888-3863

Site Web

www.investissementsrenaissance.ca

Gestion d'actifs CIBC inc., gestionnaire et fiduciaire de la famille de fonds Investissements Renaissance, est une filiale en propriété exclusive de la Banque Canadienne Impériale de Commerce. Veuillez lire le prospectus simplifié de la famille de fonds Investissements Renaissance, des Portefeuilles Axiom et des Mandats privés Renaissance avant d'investir. Pour obtenir une copie du prospectus simplifié, composez le 1-888-888-3863, envoyez un courriel à info@investissementsrenaissance.ca ou parlez-en à votre conseiller.

Investissements Renaissance^{MD} est offert par Gestion d'actifs CIBC inc. et est une marque déposée de celle-ci.